



Zavod za zdravstveno varstvo Koper
Istituto per la tutela sanitaria di Capodistria



Vsak je svojega zdravja kovač!

Vojkovo nabrežje 4/a
6006 Koper / Capodistria

tel. 386 7 56 30 890, fax 386 7 56 30 898
e-mail: info.zdr.kp@szc-kp.si, www.zdr.kp.si

| Oddelek za javno zdravje

ANALIZA BOLNIŠKEGA STALEŽA

Zdravstvena regija Koper 2008

Pripravili:

Marina Sučić Vuković, dr. med., spec. soc. med.

Gregor Vuković, študent

Irena Majcan Kopilović, dipl. san. inž.

Koper, december 2009

PREGLED VSEBINE

	Stran
UVOD	3
1 ZAČASNA ODSOTNOST Z DELA PO SPOLU, SKUPINAH BOLEZNI (MKB-10), INDEKSIH BS IN UPRAVNIH ENOTAH ZAPOSLOTITVE V REGIJI KOPER	16
1.1 ODSOTEK BOLNIŠKEGA STALEŽA (% BS) ALI ODSOTEK IZGUBLJENIH DNI V LETU NA ZAPOSLENEGA DELAVCA	22
1.2 RESNOST (R) ALI POVPREČNO ŠTEVILO IZGUBLJENIH DNI NA ENO ODSOTNOST Z DELA	24
1.3 INDEKS FREKVENCE (IF) ALI ŠTEVILO PRIMEROV BS NA 100 ZAPOSLENIH DELAVCEV	27
1.4 INDEKS ONESPOSABLJANJA (IO) ALI POVPREČNO ŠTEVILO IZGUBLJENIH DNI NA ENEGA ZAPOSLENEGA DELAVCA	30
2 ZAČASNA ODSOTNOST Z DELA GLEDE NA RAZLOG ODSOTNOSTI	33
3 ZAČASNA ODSOTNOST Z DELA PO MESECIH	39
4 DOLG BOLNIŠKI STALEŽ	42
5 PRIMERI, IZGUBLJENI KOLEDARSKI DNEVI IN INDEKSI ZAČASNE ODSOTNOSTI Z DELA PO GOSPODARSKIH DEJAVNOSTIH	47
5.1 DOLG BOLNIŠKI STALEŽ PO GOSPODARSKIH DEJAVNOSTIH	52
ZAKLJUČKI IN PREDLOGI	58
LITERATURA	60

UVOD

Začasna odsotnost z dela zaradi bolezni, poškodb, nege ali spremstva ožjega družinskega člana in drugih zdravstveno upravičenih razlogov se opisuje tudi z izrazi absentizem, zdravstveni absentizem, bolniški stalež, bolniška odsotnost.

Zdravstveni absentizem je eden od indikatorjev zdravstvenega stanja delovno aktivnih prebivalcev. Analize bolniškega staleža so pomembno izhodišče za oceno zdravstvenega stanja delavcev poleg poškodb pri delu, poklicnih bolezni, rezultatov preventivnih zdravstvenih pregledov delavcev in invalidskih upokojitev.

Podatki o bolniškem staležu (BS) nastajajo pri osebnih izbranih zdravnikih pooblaščenih za izdajanje »Potrdil o upravičeni zadržanosti od dela« (priloga), BOL/03, ki ima zakonsko podlago v Zakonu o zbirkah podatkov s področja zdravstvenega varstva, IVZ 3 (Ur. list RS, št. 65/2000). Te podatke nato ambulate na magnetnem mediju pošljejo na območne zavode za zdravstveno varstvo. Strokovni delavci zavodov podatke obdelajo in mesečno pošiljajo na Inštitut za varovanje zdravja Republike Slovenije (IVZ RS), ki jih po nadaljnji obdelavi posreduje Zavodu za zdravstveno zavarovanje Slovenije (ZZZS) (finančno zavarovalniške analize - vsi primeri BS v opazovanem obdobju in izgubljeni delovni dnevi).

Podatke o BS obdelujejo in analizirajo za potrebe regije območni zavodi za zdravstveno varstvo, za nacionalni nivo pa Inštitut za varovanje zdravja. V ta namen uporabljamo izdelane tabele BS socialno-medicinske analize - zaključeni primeri BS za eno diagnozo v opazovanem obdobju in izgubljeni koledarski dnevi (vsi dnevi v letu).

Od leta 1997 obdelujemo podatke o BS po naslednji metodologiji:

- **ŠTEVILO PRIMEROV** - vsi primeri, ki imajo zaključen bolniški stalež v opazovanem letu za eno diagnozo, ne glede, kdaj se je BS začel
- **ŠTEVILO IZGUBLJENIH KOLEDARSKIH DNI** - vsi dnevi odsotnosti z dela za eno zaključeno diagnozo v opazovanem obdobju

- **ODSTOTEK BOLNIŠKEGA STALEŽA (% BS)** je odstotek izgubljenih koledarskih dni (ali delovnih dni ali efektivnih ur) na 1 zaposlenega delavca

% BS =	število izgubljenih koledarskih dni x 100
	število zaposlenih x 365

Če računamo % BS na izgubljene delovne dni, je v imenovalcu manjša številka (312 ali 260). Če pa računamo na efektivne ure, morajo biti v imenovalcu vse efektivne ure, ki so na razpolago na 1 delavca.

- **INDEKS FREKVENCE (IF)** je število primerov BS na 100 zaposlenih delavcev

IF =	število primerov x 100
	število zaposlenih

- **RESNOST (R)** (prej indeks teže) je število izgubljenih dni na 1 odsotnost z dela ali povprečno trajanje BS

R =	število izgubljenih dni zaradi enega vzroka
	število primerov

R se običajno izraža v koledarskih dneh, lahko pa je tudi v delovnih dneh.

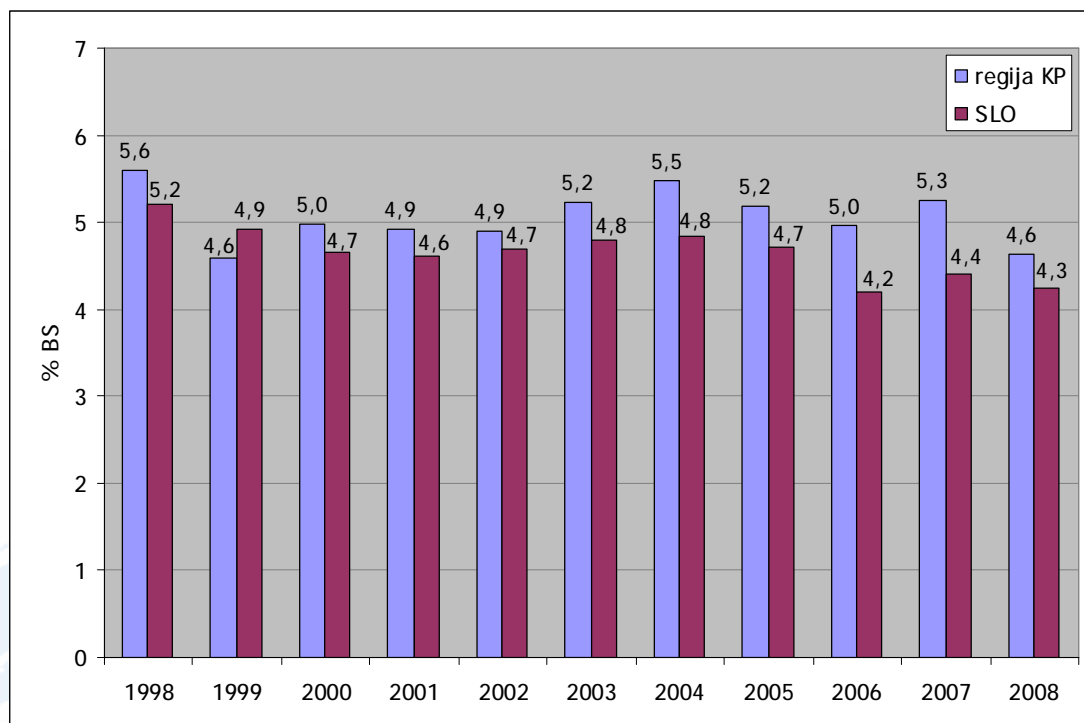
- **INDEKS ONESPOSABLJANJA (IO)** je število izgubljenih dni na 1 zaposlenega delavca

IO =	število izgubljenih dni
	število zaposlenih

Analizo BS na Oddelku za javno zdravje ZZV Koper pripravljamo s pomočjo računalniških programov - Infonet in SPSS (Statistical Package for Social Sciences). Po registrski številki podjetja s sedežem v regiji Koper je možno pripraviti analizo BS za zaposlene v posameznem podjetju.

V zadnjih enajstih letih v zdravstveni regiji Koper odstotek BS zaradi letnih nihanj ne kaže jasnega trenda (slika 1). Podobno stanje opažamo tudi na nacionalni ravni.

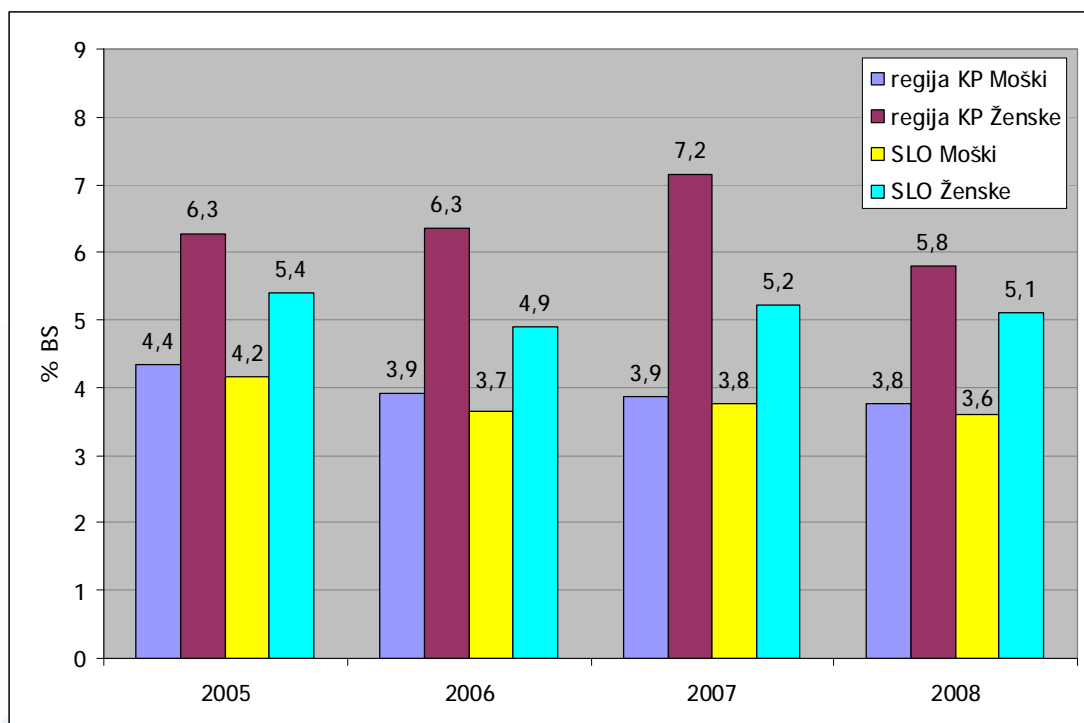
Slika 1. Odstotek BS, vsi zaposleni za polni delovni čas, regija Koper in Slovenija, 1998 - 2008



Vir podatkov: BS - Tabele 1998-2008, računalniški program Infonet, ZZV KP
Evidenca bolniškega staleža, Slovenija 1998-2008, IVZ RS

Odstotek bolniškega staleža je bil v obdobju 1998 - 2008 višji pri ženskah kot pri moških, tako v regiji Koper, kot v Sloveniji. V regiji Koper je v letu 2008 pri ženskah znašal 5,80 %, pri moških pa 3,77 %, slovensko povprečje za ženske je bilo 5,10 % in za moške 3,60 %.

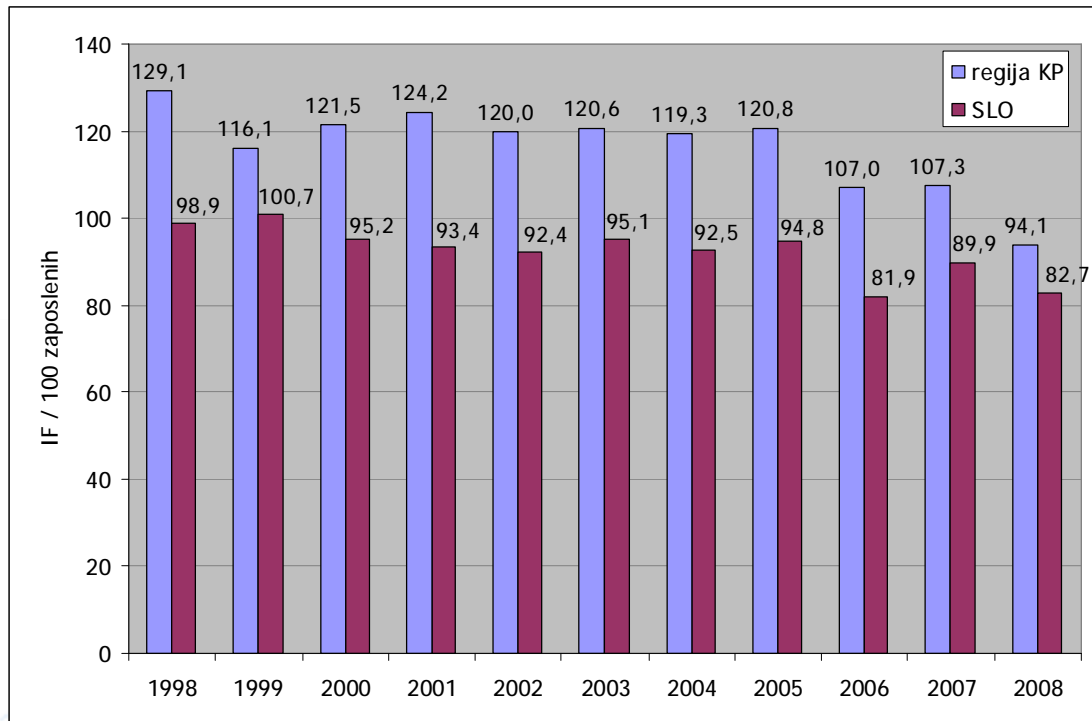
Slika 2. Odstotek BS, zaposleni za polni delovni čas po spolu, regija Koper in Slovenija, 2005 - 2008



Vir podatkov: BS - Tabele 2005-2008, računalniški program Infonet, ZZV KP
Evidenca bolniškega staleža, Slovenija 2005-2008, IVZ RS

Pri primerjavi indeksa frekvence BS zaposlenih v regiji Koper in celotni Sloveniji opazimo, da so zaposleni v regiji Koper pogosteje odhajali v BS kot slovenski delavci. V obdobju 1998 - 2008 je v regiji Koper vsak delavec do leta 2007 v povprečju ostal več kot enkrat v letu doma zaradi bolezni ali drugih zdravstvenih razlogov, v letu 2008 pa je bila vrednost IF manj kot 100 (slika 3).

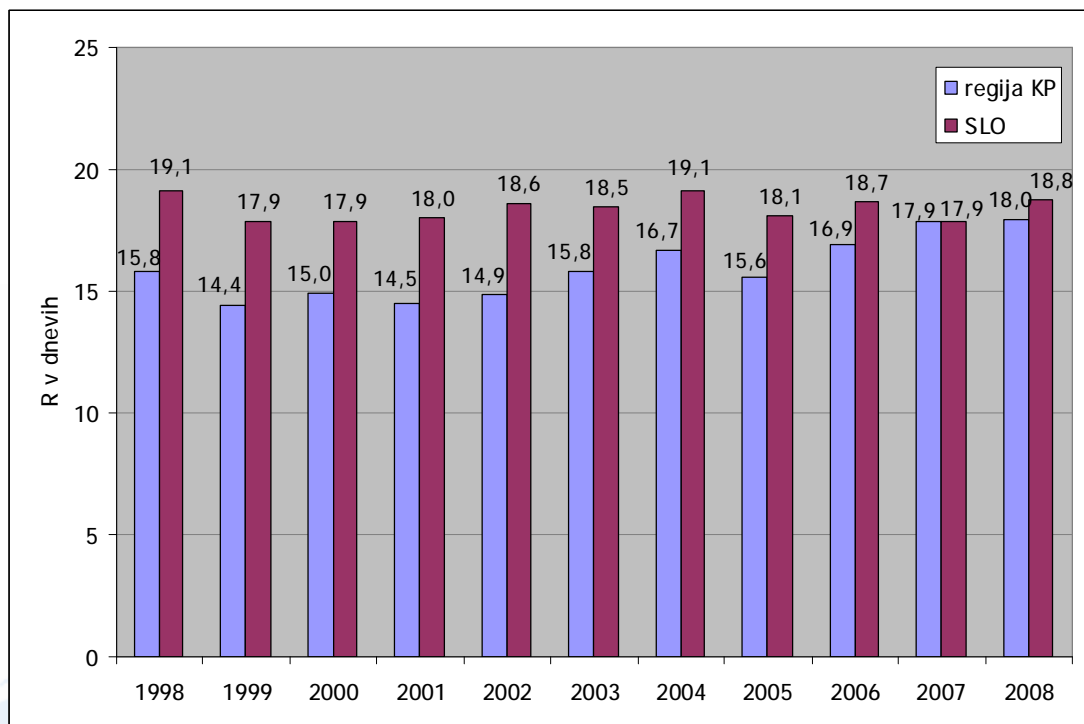
Slika 3. Indeks frekvenca (IF), vsi zaposleni za polni delovni čas, regija Koper in Slovenija, 1998 - 2008



Vir podatkov: BS - Tabele 1998-2008, računalniški program Infonet, ZZV KP
Evidenca bolniškega staleža, Slovenija 1998-2008, IVZ RS

Primerjava povprečnega trajanja odsotnosti z dela ali indeks resnosti med zaposlenimi delavci regije Koper in Slovenije v obdobju 1998 - 2008 nam pove, da so bile odsotnosti z dela zaposlenih v regiji Koper čprav pogostejše povprečno krajšega trajanja v primerjavi s slovenskim povprečjem (slika 4).

Slika 4. Resnost (R) ene bolniške odsotnosti, vsi zaposleni za polni delovni čas, regija Koper in Slovenija, 1998 - 2008

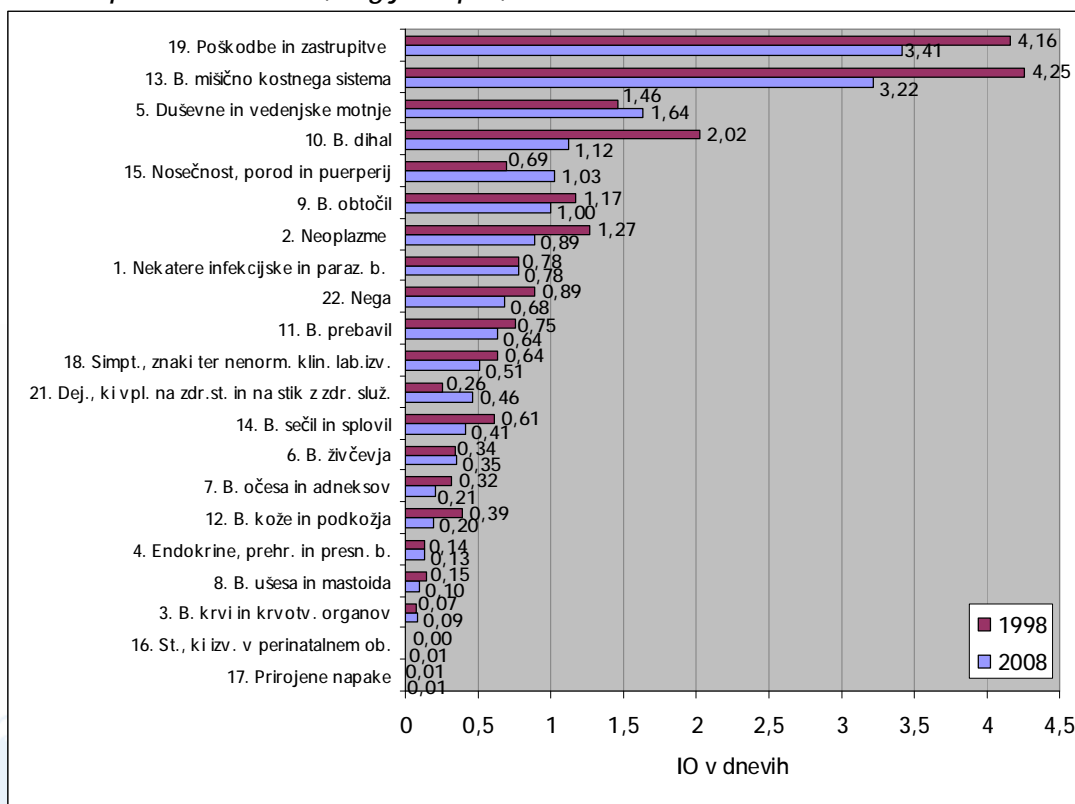


Vir podatkov: BS - Tabele 1998-2008, računalniški program Infonet, ZZV KP
Evidenca bolniškega staleža, Slovenija 1998-2008, IVZ RS

Struktura zapisa o BS nam v računalniškem programu Infonet od leta 1997 ponuja možnost prikaza BS po diagnozah (poglavjih MKB-10). Primerjava strukture razlogov za odsotnost z dela med letoma 1998 in 2008 nam pokaže, da se je v letu 2008 pri zaposlenih v regiji Koper povečala odsotnost z dela zaradi duševnih in vedenjskih motenj ter zaradi težav v nosečnosti, zmanjšala pa se je odsotnost zaradi bolezni mišično-kostnega sistema, poškodb in zastrupitev, bolezni dihal, bolezni obtočil, neoplazem in nege družinskega člana (slika 5).

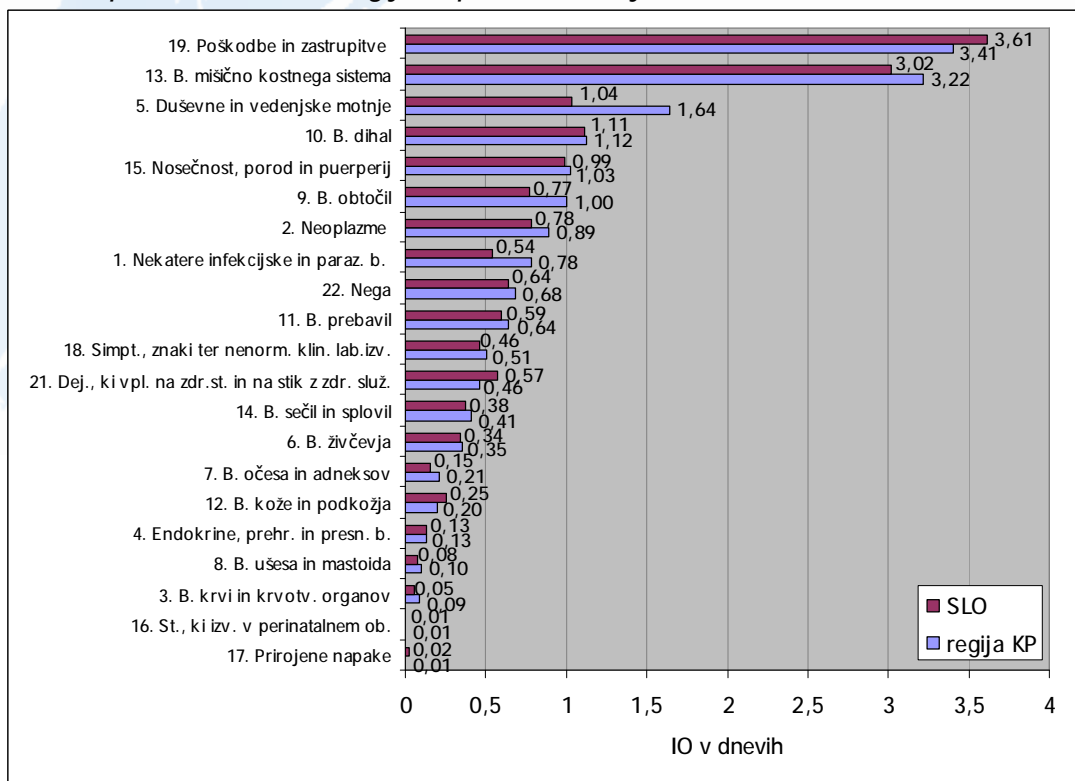
Primerjava podatkov regije Koper s Slovenijo pa nam kaže, da je bila izguba delovnih dni na 1 zaposlenega delavca v regiji Koper večja od slovenskega povprečja zaradi številnih bolezni, največja razlika pa je bila pri duševnih in vedenjskih motnjah, boleznih obtočil ter boleznih mišično-kostnega sistema (slika 6).

Slika 5. *Struktura BS po skupinah bolezni in številu izgubljenih dni na zaposlenega (IO), vsi zaposleni za polni delovni čas, regija Koper, 1998 in 2008*



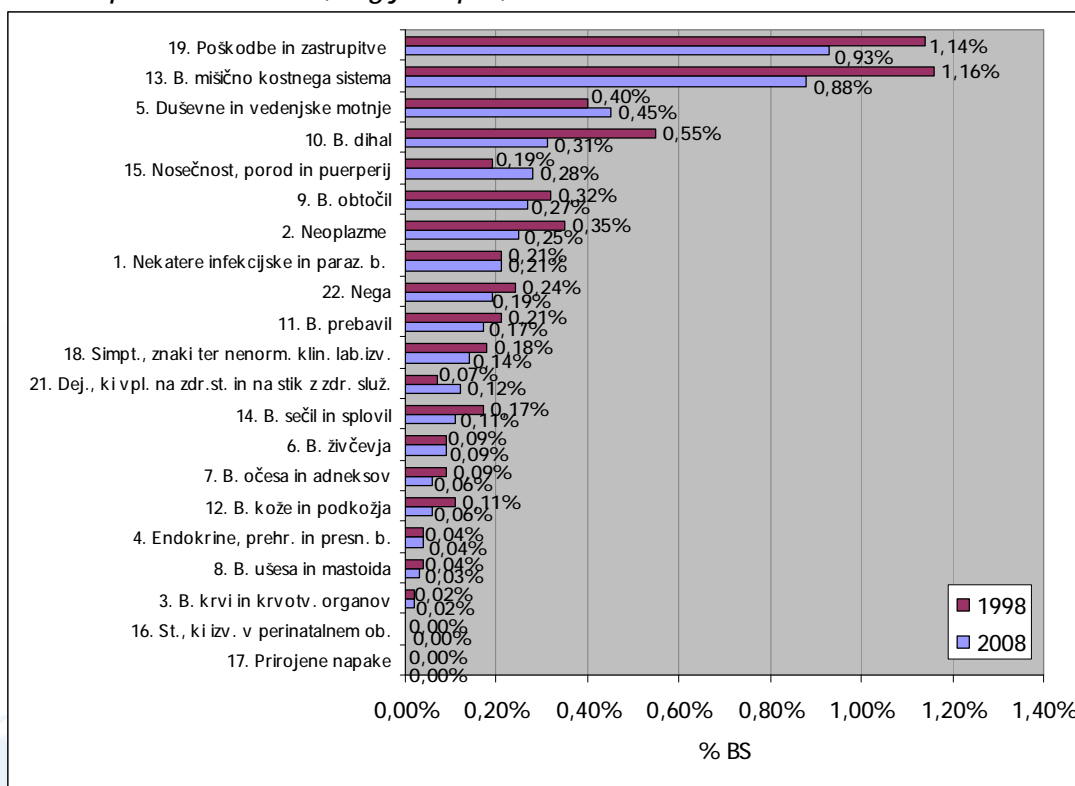
Vir podatkov: BS - Tabele 1998 in 2008, računalniški program Infonet, ZZV RP

Slika 6. *Struktura BS po skupinah bolezni in številu izgubljenih dni na zaposlenega (IO), vsi zaposleni za polni delovni čas, regija Koper in Slovenija, 2008*



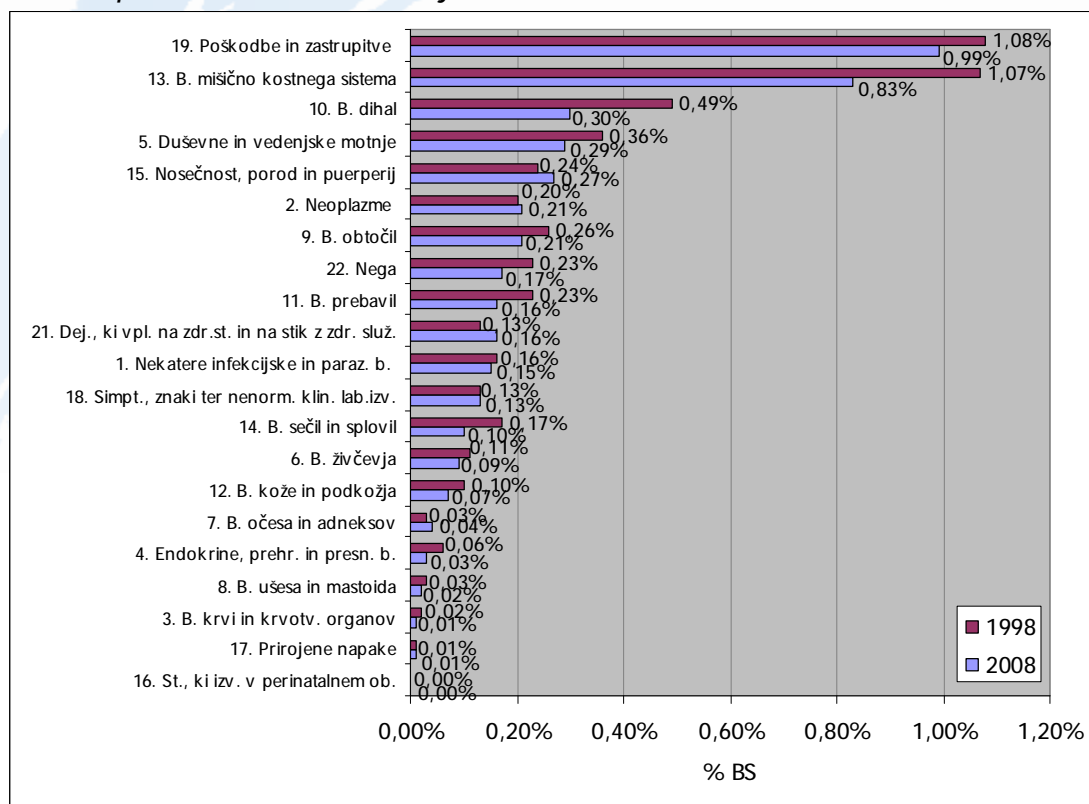
Vir podatkov: Evidenca bolniškega staleža, Slovenija 2008, IVZ RS

Slika 7. Struktura BS po skupinah bolezni in deležu izgubljenih dni na zaposlenega (%BS), vsi zaposleni za polni delovni čas, regija Koper, 1998 in 2008



Vir podatkov: BS - Tabele 1998 in 2008, računalniški program Infonet, ZZV KP

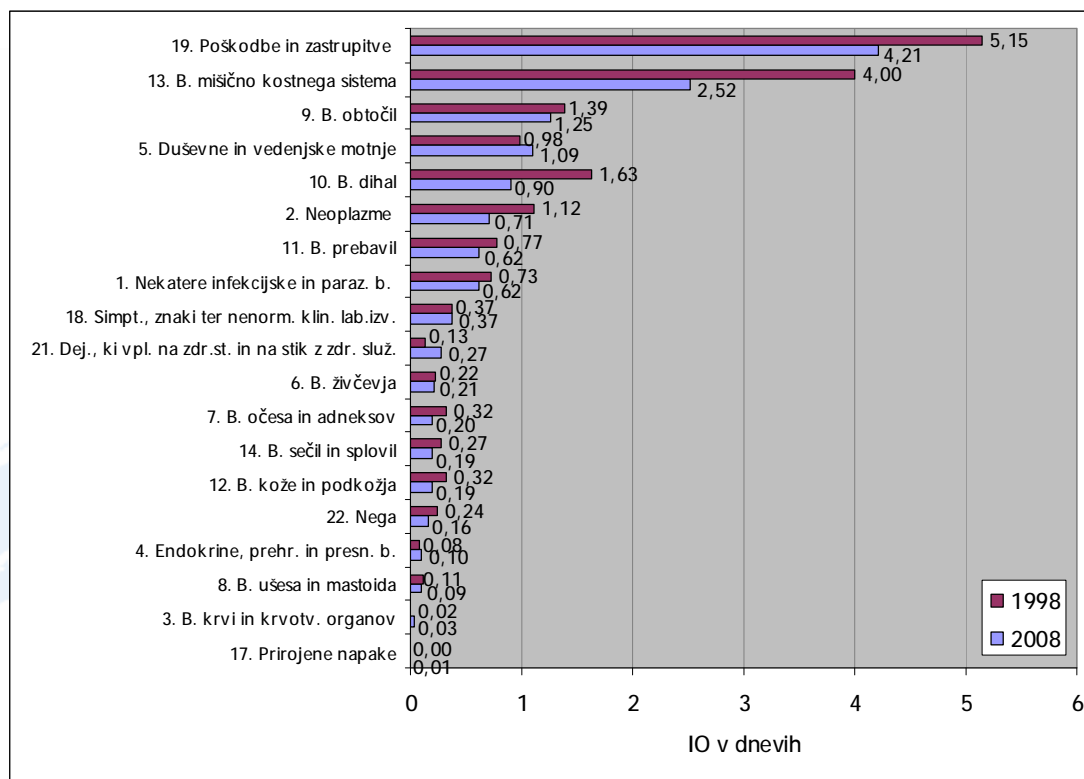
Slika 8. Struktura BS po skupinah bolezni in deležu izgubljenih dni na zaposlenega (%BS), vsi zaposleni za polni delovni čas, Slovenija, 1998 in 2008



Vir podatkov: Evidenca bolniškega staleža, Slovenija 1998 in 2008, IVZ RS

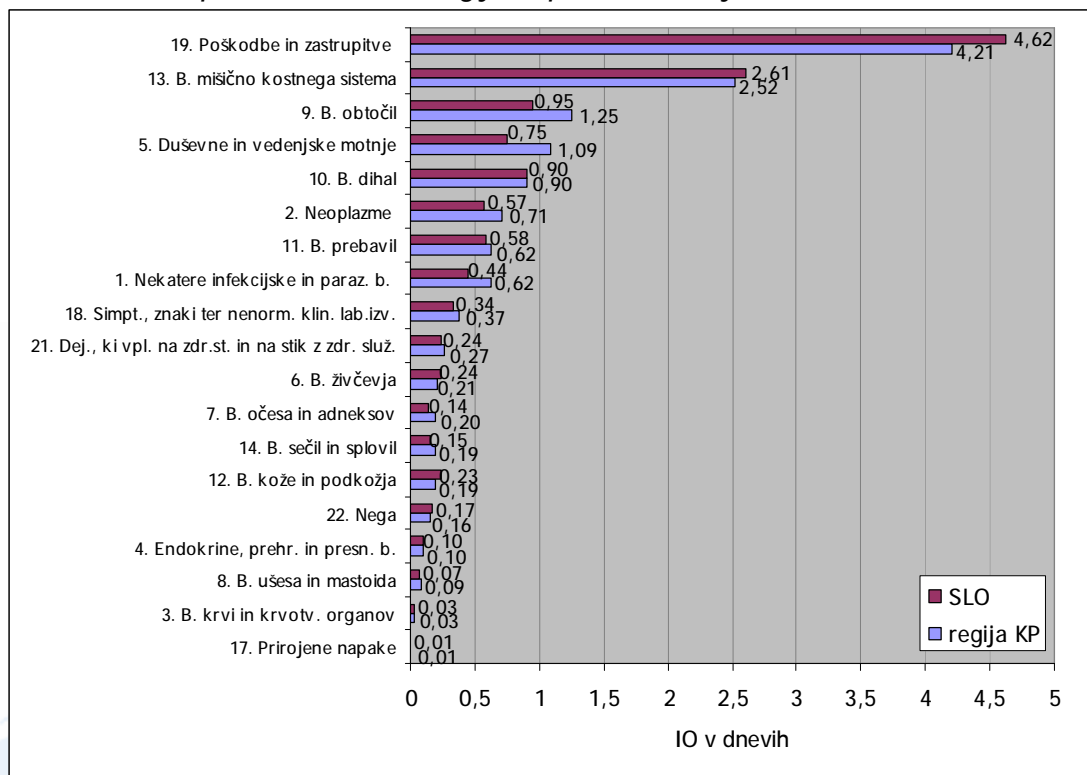
Struktura vzrokov za začasno odsotnost z dela pri zaposlenih moških v regiji Koper kaže, da so bile v letu 2008 najpogostejši vzrok BS poškodbe in zastrupitve, sledile so bolezni mišično kostnega sistema, bolezni obtočil, duševne in vedenjske motnje ter bolezni dihal (slike 9 - 12).

Slika 9. Struktura BS po skupinah bolezni po številu izgubljenih dni na zaposlenega (IO), zaposleni moški za polni delovni čas, regija Koper, 1998 in 2008



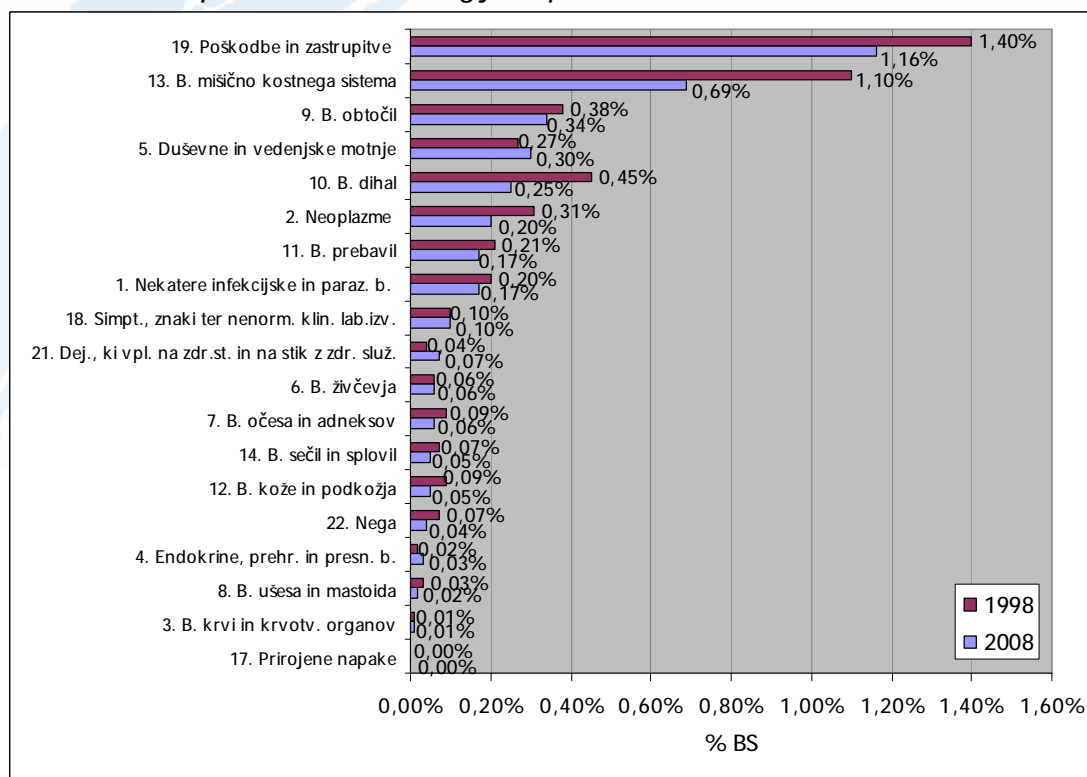
Vir podatkov: BS - Tabele 1998 in 2008, računalniški program Infonet, ZZV KP

Slika 10. *Struktura BS po skupinah bolezni po številu izgubljenih dni na zaposlenega (IO), zaposleni moški za polni delovni čas, regija Koper in Slovenija, 2008*



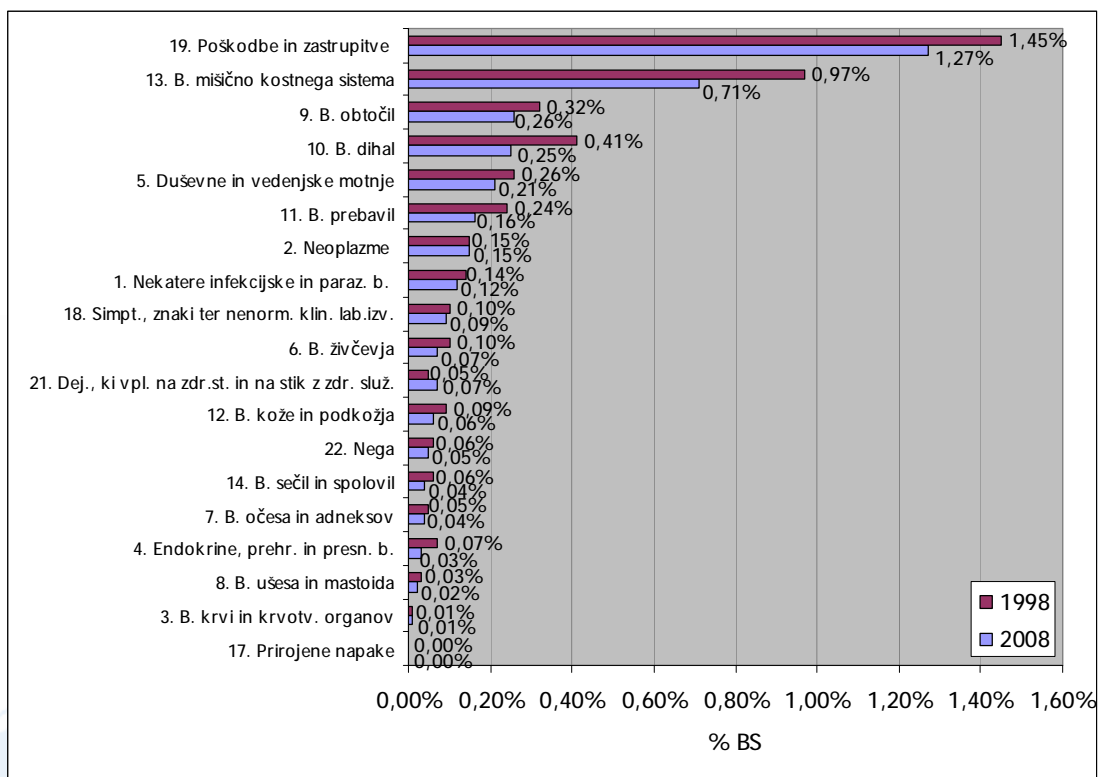
Vir podatkov: *Evidenca bolniškega staleža, Slovenija 2008, IVZ RS*

Slika 11. *Struktura BS po skupinah bolezni in deležu izgubljenih dni na zaposlenega (%BS), zaposleni moški za polni delovni čas, regija Koper, 1998 in 2008*



Vir podatkov: *BS - Tabele 1998 in 2008, računalniški program Infonet, ZZV KP*

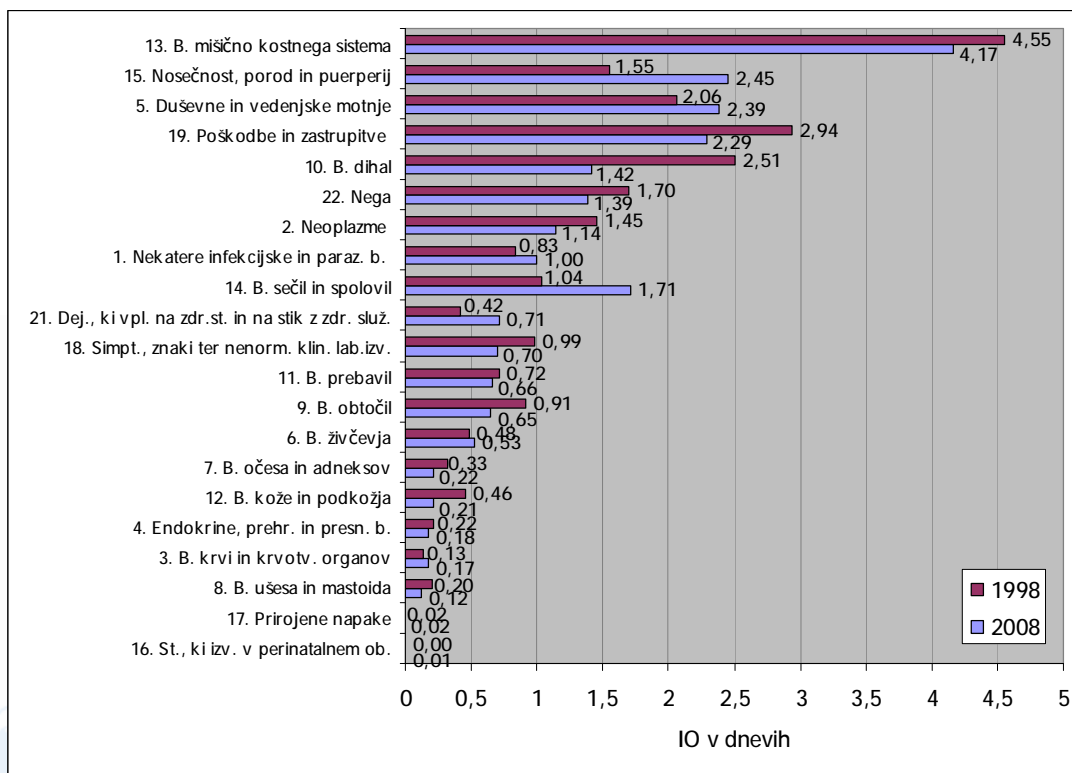
Slika 12. *Struktura BS po skupinah bolezni in deležu izgubljenih dni na zaposlenega (%BS), zaposleni moški za polni delovni čas, Slovenija, 1998 in 2008*



Vir podatkov: *Evidenca bolniškega staleža, Slovenija 1998 in 2008, IVZ RS*

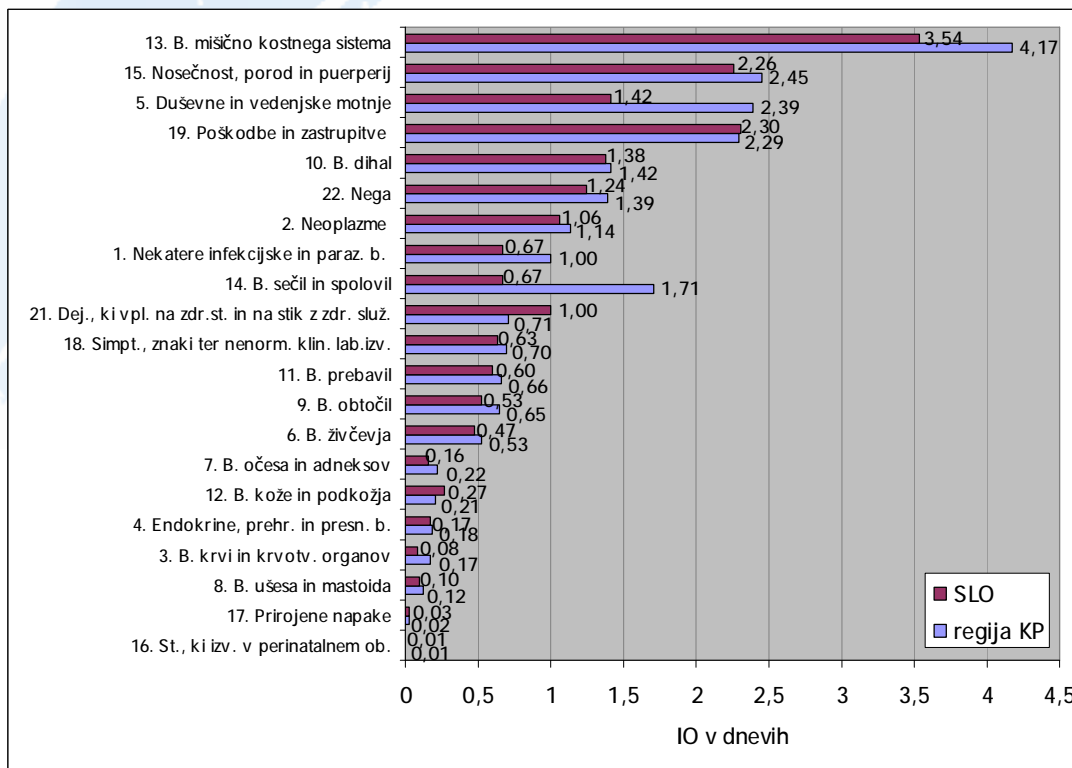
V letu 2008 so bile zaposlene ženske za polni delovni čas v regiji Koper najpogosteje v BS zaradi bolezni mišično kostnega sistema, težav v nosečnosti, duševnih in vedenjskih motenj, poškodb in zastupitev ter zaradi bolezni dihal (slike 13-16).

Slika 13. *Struktura BS po skupinah bolezni po številu izgubljenih dni na zaposlenega (IO), zaposlene ženske za polni delovni čas, regija Koper, 1998 in 2008*



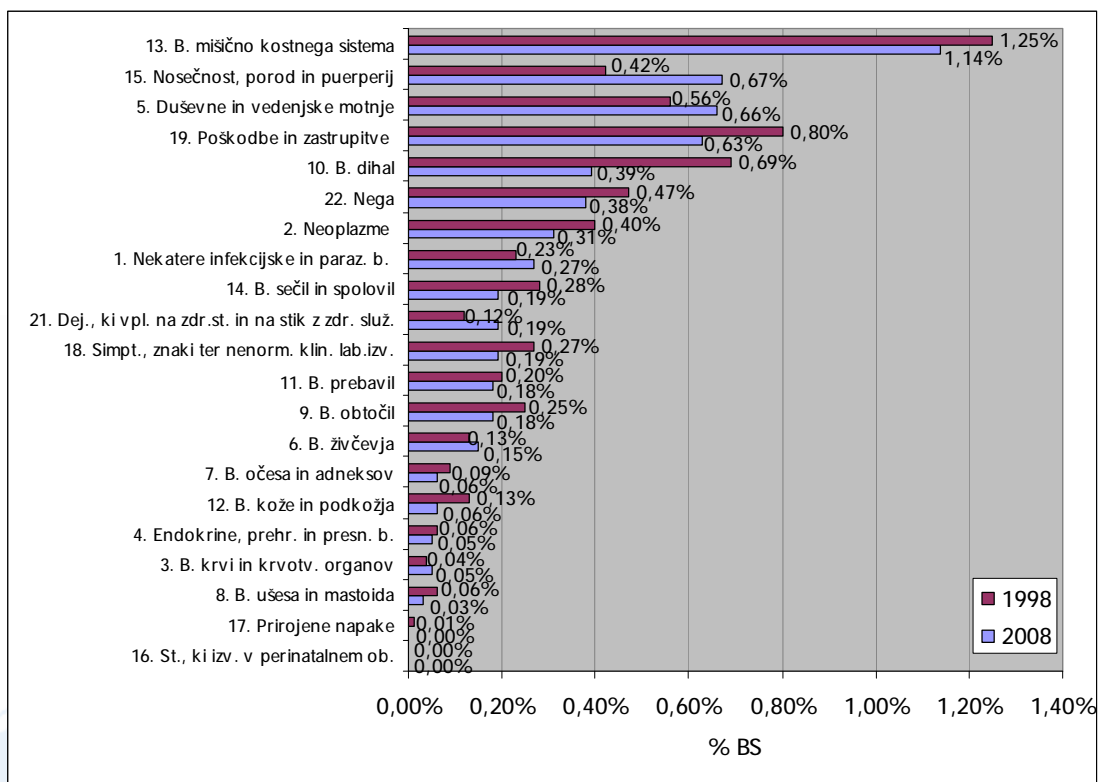
Vir podatkov: BS - Tabele 1998 in 2008, računalniški program Infonet, ZZV KP

Slika 14. *Struktura BS po skupinah bolezni po številu izgubljenih dni na zaposlenega (IO), zaposlene ženske za polni delovni čas, regija Koper in Slovenija, 2008*



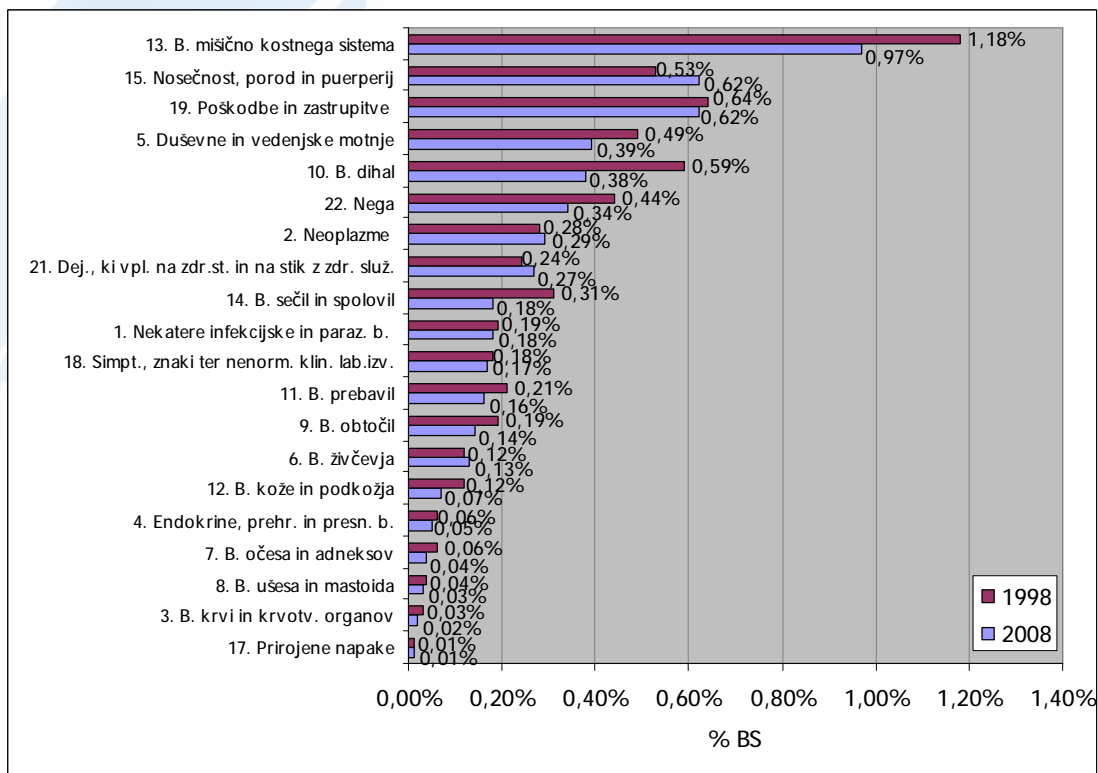
Vir podatkov: Evidenca bolniškega staleža, Slovenija 2008, IVZ RS

Slika 15. *Struktura BS po skupinah bolezni in deležu izgubljenih dni na zaposlenega (%BS), zaposlene ženske za polni delovni čas, regija Koper, 1998 in 2008*



Vir podatkov: BS - Tabele 1998 in 2008, računalniški program Infonet, ZZV KP

Slika 16. *Struktura BS po skupinah bolezni in deležu izgubljenih dni na zaposlenega (%BS), zaposlene ženske za polni delovni čas, Slovenija, 1998 in 2008*



Vir podatkov: Evidenca bolniškega staleža, Slovenija 1998 in 2008, IVZ RS

1 ZAČASNA ODSOTNOST Z DELA PO SPOLU, SKUPINAH BOLEZNI (MKB-10), INDEKSIH BS IN UPRAVNIH ENOTAH ZAPOSLOTITVE V REGIJI KOPER

Delovno aktivna populacija je leta 2008 v regiji Koper štela 62.176 zaposlenih (6,95 % delovno aktivne populacije Slovenije), od tega 35.914 moških in 26.262 žensk.

Tabela 1. Delovno aktivna populacija, regija Koper in Slovenija, 2008

	Regija Koper	Slovenija
Moški	35.914	504.918
Ženske	26.262	390.166
SKUPAJ	62.176	895.084

Vir podatkov: BS - Tabele 2008, računalniški program Infonet, ZZV KP
Evidenca bolniškega staleža, Slovenija 2008, IVZ RS

V letu 2008 je bilo v regiji Koper registriranih **58.488 primerov bolniškega staleža** (7,91 % primerov BS v Sloveniji), s tem je bilo izgubljenih **1.050.097 koledarskih dni** (7,56 % koledarskih dni v Sloveniji).

Tabela 2. Število primerov BS in izgubljenih dni, vsi zaposleni za polni delovni čas, regija Koper in Slovenija, 2008

	Regija Koper	Slovenija
Primeri BS	58.488	739.834
Izgubljeni dnevi	1.050.097	13.894.657

Vir podatkov: BS - Tabele 2008, računalniški program Infonet, ZZV KP
Evidenca bolniškega staleža, Slovenija 2008, IVZ RS

Odstotek bolniškega staleža (% BS) je v regiji Koper v letu 2008 znašal 4,63 %. Bolniški stalež je v povprečju trajal 17,95 dni (R). Od 100 zaposlenih je potrebovalo bolniški stalež 94,07 delavcev (IF). Vsak zaposlen je bil v letu 2008 povprečno odsoten z dela 16,89 dni (IO).

Tabela 3. *Indeksi začasne odsotnosti z dela, vsi zaposleni za polni delovni čas, regija Koper in Slovenija, 2008*

	Regija Koper	Slovenija
% BS	4,63%	4,25%
IO	16,89	15,52
IF	94,07	82,66
R	17,95	18,78

Vir podatkov: *BS - Tabele 2008, računalniški program Infonet, ZZV KP Evidenca bolniškega staleža, Slovenija 2008, IVZ RS*

Če pogledamo indekse BS **ločeno po spolu**, ugotovimo, da je v letu 2008 % BS znašal pri zaposlenih moških v regiji Koper 3,77 %, vsak primer pa je povprečno trajal 20,39 dni. Pri zaposlenih ženskah je bil % BS višji (5,80 %), ampak je v povprečju trajal 4,16 dni manj kot pri zaposlenih moških. Pri moških je od 100 zaposlenih delavcev koristilo bolniški stalež 67,53 delavcev, pri ženskah pa 130,36 delavk. Vsak zaposlen moški je bil v povprečju odsoten z dela 13,77 dni, vsaka delavka pa 21,16 dni.

Tabela 4. *Indeksi začasne odsotnosti z dela, zaposleni moški za polni delovni čas, regija Koper in Slovenija, 2008*

	Regija Koper	Slovenija
% BS	3,77%	3,60%
IO	13,77	13,15
IF	67,53	62,15
R	20,39	21,15

Vir podatkov: *BS - Tabele 2008, računalniški program Infonet, ZZV KP Evidenca bolniškega staleža, Slovenija 2008, IVZ RS*

Tabela 5. *Indeksi začasne odsotnosti z dela, zaposlene ženske za polni delovni čas, regija Koper in Slovenija, 2008*

	Regija Koper	Slovenija
% BS	5,80%	5,10%
IO	21,16	18,60
IF	130,36	109,19
R	16,23	17,03

Vir podatkov: *BS - Tabele 2008, računalniški program Infonet, ZZV KP Evidenca bolniškega staleža, Slovenija 2008, IVZ RS*

Tabela 6. *Primeri, izgubljeni koledarski dnevi in indeksi BS po MKB-10, vsi zaposleni za polni delovni čas, regija Koper, 2008*

	Primeri	Dnevi	%BS	IO	IF	R
1. Nekatere infekcijske in paraz. bolezni	6.756	48.370	0,21%	0,78	10,87	7,16
2. Neoplazme	723	55.628	0,25%	0,89	1,16	76,94
3. Bolezni krvi in krvotv. organov	142	5.671	0,02%	0,09	0,23	39,94
4. Endokrine, prehr. in presn. bolezni	433	8.287	0,04%	0,13	0,70	19,14
5. Duševne in vedenjske motnje	1.590	101.803	0,45%	1,64	2,56	64,03
6. Bolezni živčevja	554	21.473	0,09%	0,35	0,89	38,76
7. Bolezni očesa in adneksov	654	12.958	0,06%	0,21	1,05	19,81
8. Bolezni ušesa in mastoida	552	6.123	0,03%	0,10	0,89	11,09
9. Bolezni obtočil	1.070	61.894	0,27%	1,00	1,72	57,84
10. Bolezni dihal	8.974	69.791	0,31%	1,12	14,43	7,78
11. Bolezni prebavil	2.865	39.515	0,17%	0,64	4,61	13,79
12. Bolezni kože in podkožja	968	12.489	0,06%	0,20	1,56	12,90
13. Bol. mišičnokostnega sist. in vez. tkiva	6.895	200.085	0,88%	3,22	11,09	29,02
14. Bolezni sečil in spolovil	1624	25.594	0,11%	0,41	2,61	15,76
15. Nosečnost, porod in poporodno obdobje	966	64.221	0,28%	1,03	1,55	66,48
16. Stanja, ki izv. v perinatalnem obdobju	5	381	0,00%	0,01	0,01	0,00
17. Priroj. malfor., defor. in kromos. nenorm.	30	662	0,00%	0,01	0,05	22,07
18. Simpt., znaki ter nenorm. klin. lab. izvidi	2.445	31.962	0,14%	0,51	3,93	13,07
19. A Poškodbe in zastrupitve pri delu	1.729	73.083	0,32%	1,18	2,78	42,27
20. B Poškodbe in zastrupitve izven dela	4.040	138.472	0,61%	2,23	6,50	34,28
21. Dej., ki vpl. na zdr.st. in na stik z zdr. služ.	6.808	28.362	0,12%	0,46	10,95	4,17
22. Nega	8.601	42.074	0,19%	0,68	13,83	4,89
23. Nerazporejeno po MKB	64	1.199	0,01%	0,02	0,10	18,73
S K U P A J	58.488	1.050.097	4,63%	16,89	94,07	17,95

Vir podatkov: *BS - Tabele 2008, računalniški program Infonet, ZZV KP Evidenca bolniškega staleža, Slovenija 2008, IVZ RS*

Tabela 7. Primeri, izgubljeni koledarski dnevi in indeksi BS po MKB-10, zaposleni moški za polni delovni čas, regija Koper, 2008

	Primeri	Dnevi	%BS	IO	IF	R
1. Nekatere infekcijske in paraz. bolezni	3.085	22.131	0,17%	0,62	8,59	7,17
2. Neoplazme	271	25.594	0,20%	0,71	0,75	94,44
3. Bolezni krvi in krvotv. organov	26	1.233	0,01%	0,03	0,07	47,42
4. Endokrine, prehr. in presn. bolezni	206	3.565	0,03%	0,10	0,57	17,31
5. Duševne in vedenjske motnje	595	38.981	0,30%	1,09	1,66	65,51
6. Bolezni živčevja	171	7.488	0,06%	0,21	0,48	43,79
7. Bolezni očesa in adneksov	328	7.295	0,06%	0,20	0,91	22,24
8. Bolezni ušesa in mastoida	295	3.092	0,02%	0,09	0,82	10,48
9. Bolezni obtočil	604	44.857	0,34%	1,25	1,68	74,27
10. Bolezni dihal	4.183	32.394	0,25%	0,90	11,65	7,74
11. Bolezni prebavil	1.404	22.199	0,17%	0,62	3,91	15,81
12. Bolezni kože in podkožja	521	6.909	0,05%	0,19	1,45	13,26
13. Bol. mišičnokostnega sist. in vez. tkiva	3.293	90.638	0,69%	2,52	9,17	27,52
14. Bolezni sečil in spolovil	373	6.921	0,05%	0,19	1,04	18,55
15. Nosečnost, porod in poporodno obdobje	0	0	0,00%	0,00	0,00	0,00
16. Stanja, ki izv. v perinatalnem obdobju	0	0	0,00%	0,00	0,00	0,00
17. Priroj. malfor., defor. in kromos. nenorm.	9	184	0,00%	0,01	0,03	20,44
18. Simpt., znaki ter nenorm. klin. lab. izvidi	986	13.449	0,10%	0,37	2,75	13,64
19. A Poškodbe in zastrupitve pri delu	1.225	53.179	0,41%	1,48	3,41	43,41
20. B Poškodbe in zastrupitve izven dela	2.875	98.192	0,75%	2,73	8,01	34,15
21. Dej., ki vpl. na zdr.st. in na stik z zdr. služ.	2.392	9.777	0,07%	0,27	6,66	4,09
22. Nega	1.363	5.657	0,04%	0,16	3,80	4,15
23. Nerazporejeno po MKB	47	681	0,01%	0,02	0,13	14,49
S K U P A J	24.252	494.416	3,77%	13,77	67,53	20,39

Vir podatkov: BS - Tabele 2008, računalniški program Infonet, ZZV KP
Evidenca bolniškega staleža, Slovenija 2008, IVZ RS

Tabela 8. Primeri, izgubljeni koledarski dnevi in indeksi BS po MKB-10, zaposlene ženske za polni delovni čas, regija Koper, 2008

	Primeri	Dnevi	%BS	IO	IF	R
1. Nekatere infekcijske in paraz. bolezni	3.671	26.239	0,27%	1,00	13,98	7,15
2. Neoplazme	452	30.034	0,31%	1,14	1,72	66,45
3. Bolezni krvi in krvotv. organov	116	4.438	0,05%	0,17	0,44	38,26
4. Endokrine, prehr. in presn. bolezni	227	4.722	0,05%	0,18	0,86	20,80
5. Duševne in vedenjske motnje	995	62.822	0,66%	2,39	3,79	63,14
6. Bolezni živčevja	383	13.985	0,15%	0,53	1,46	36,51
7. Bolezni očesa in adneksov	326	5.663	0,06%	0,22	1,24	17,37
8. Bolezni ušesa in mastoida	257	3.031	0,03%	0,12	0,98	11,79
9. Bolezni obtočil	466	17.037	0,18%	0,65	1,77	36,56
10. Bolezni dihal	4.791	37.397	0,39%	1,42	18,24	7,81
11. Bolezni prebavil	1.461	17.316	0,18%	0,66	5,56	11,85
12. Bolezni kože in podkožja	447	5.580	0,06%	0,21	1,70	12,48
13. Bol. mišičnokostnega sist. in vez. tkiva	3.602	109.447	1,14%	4,17	13,72	30,39
14. Bolezni sečil in spolovil	1.251	18.673	0,19%	0,71	4,76	14,93
15. Nosečnost, porod in poporodno obdobje	966	64.221	0,67%	2,45	3,68	66,48
16. Stanja, ki izv. v perinatalnem obdobju	5	381	0,00%	0,01	0,02	0,00
17. Priroj. malfor., defor. in kromos. nenorm.	21	478	0,00%	0,02	0,08	22,76
18. Simpt., znaki ter nenorm. klin. lab. izvidi	1.459	18.513	0,19%	0,70	5,56	12,69
19. A Poškodbe in zastrupitve pri delu	504	19.904	0,21%	0,76	1,92	39,49
20. B Poškodbe in zastrupitve izven dela	1.165	40.280	0,42%	1,53	4,44	34,58
21. Dej., ki vpl. na zdr.st. in na stik z zdr. služ.	4.416	18.585	0,19%	0,71	16,82	4,21
22. Nega	7.238	36.417	0,38%	1,39	27,56	5,03
23. Nerazporejeno po MKB	17	518	0,01%	0,02	0,06	30,47
S K U P A J	34.236	555.681	5,80%	21,16	130,36	16,23

Vir podatkov: BS - Tabele 2008, računalniški program Infonet, ZZV KP
Evidenca bolniškega staleža, Slovenija 2008, IVZ RS

Ob primerjavi začasne odsotnosti z dela po upravnih enotah zaposlitve v regiji Koper v letu 2008 smo ugotovili, da je imela najnižji % BS upravna enota (UE) Sežana (4,07 %), sledila ji je UE Piran (4,71 %), UE Koper (4,73 %), UE Ilirska Bistrica (4,81 %) in UE Izola (4,85 %). Najvišji % BS pa je bil v UE Postojna (4,87 %).

Ob primerjavi začasne odsotnosti z dela po upravnih enotah zaposlitve ločeno po spolu smo ugotovili, da so primeri bolniške odsotnosti pri delavcih v vseh UE povprečno trajali dlje kot pri delavkah, vendar so bile delavke pogosteje odsotne z dela, pa tudi število izgubljenih dni na eno zaposleno žensko je bilo večje. Zaposleni

moški UE Izola so imeli najnižji % BS (3,17 %), sledili so moški UE Sežana (3,42 %), UE Piran (3,76 %), UE Postojna (3,86 %), UE Koper (3,93 %) in UE Ilirska Bistrica (4,45 %). Zaposlene ženske so imele najnižji % BS v UE Sežana (5,14 %), sledila je UE Ilirska Bistrica (5,31 %), UE Piran (5,77 %), UE Koper (5,92 %), UE Izola (6,08 %) in UE Postojna (6,16 %).

Tabela 9. Zaposleni, primeri, izgubljeni koledarski dnevi, indeksi začasne odsotnosti z dela, po upravnih enotah zaposlitve, regija Koper, 2008

Upravna enota	Število zaposlenih	Število primerov	Koledarski dnevi	% BS	IO	IF	R
ILIRSKA BISTRICA	3.888	4.050	68.204	4,81%	17,54	104,17	16,84
Moški	2.270	1.873	36.863	4,45%	16,24	82,51	19,68
Ženske	1.618	2.177	31.341	5,31%	19,37	134,55	14,40
IZOLA	6.430	5.395	107.388	4,58%	16,70	83,90	19,91
Moški	3.317	1.554	38.322	3,17%	11,55	46,85	24,66
Ženske	3.113	3.841	69.066	6,08%	22,19	123,39	17,98
KOPER	25.369	24.500	438.238	4,73%	17,27	96,57	17,89
Moški	15.121	10.340	216.773	3,93%	14,34	68,38	20,96
Ženske	10.248	14.160	221.465	5,92%	21,61	138,17	15,64
PIRAN	7.644	5.977	131.542	4,71%	17,21	78,19	22,01
Moški	4.016	2.147	55.161	3,76%	13,74	53,46	25,69
Ženske	3.628	3.830	76.381	5,77%	21,05	105,57	19,94
POSTOJNA	8.518	8.489	151.263	4,87%	17,76	99,66	17,82
Moški	4.795	3.403	67.532	3,86%	14,08	70,97	19,84
Ženske	3.723	5.086	83.731	6,16%	22,49	136,61	16,46
SEŽANA	10.327	10.077	153.462	4,07%	14,86	97,58	15,23
Moški	6.395	4.935	79.765	3,42%	12,47	77,17	16,16
Ženske	3.932	5.142	73.697	5,14%	18,74	130,77	14,33
REGIJA KOPER	62.176	58.488	1.050.097	4,63%	16,89	94,07	17,95
Moški	35.914	24.252	494.416	3,77%	13,77	67,53	20,39
Ženske	26.262	34.236	555.681	5,80%	21,16	130,36	16,23

Vir podatkov: BS - Tabele 2008, računalniški program Infonet, ZZV KP
Evidenca bolniškega staleža, Slovenija 2008, IVZ RS

1.1 ODTOTOK BOLNIŠKEGA STALEŽA (% BS) ALI ODTOTOK IZGUBLJENIH DNI V LETU NA ZAPOSLENEGA DELAVCA

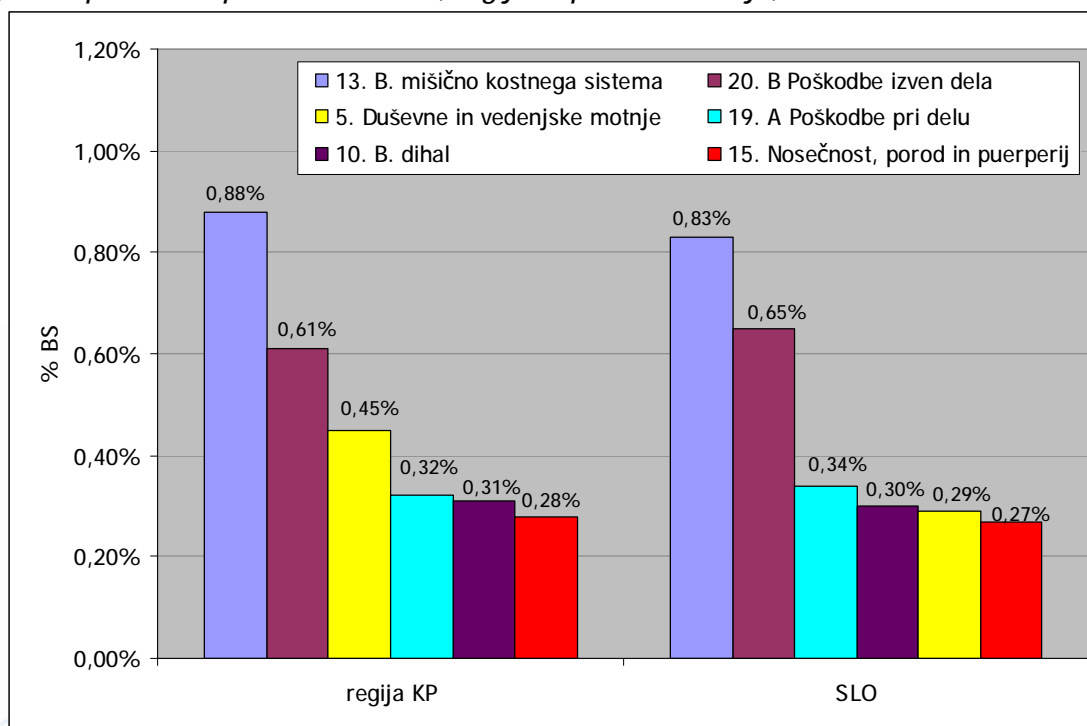
Pri prikazovanju bolniškega staleža z odstotkom BS ugotavljamo, da so bili najpogostejši vzroki začasne odsotnosti z dela med zaposlenimi v regiji Koper v letu 2008 naslednje bolezni:

1. bolezni mišično-kostnega sistema in vezivnega tkiva - 0,88 % BS
2. poškodbe in zastrupitve izven dela - 0,61 % BS
3. duševne in vedenjske motnje - 0,45% BS
4. poškodbe in zastrupitve pri delu - 0,32 % BS
5. bolezni dihal - 0,31 % BS
6. nosečnost, porod in puerperij - 0,28 % BS

Najpogostejši vzroki BS glede na % BS ločeno po spolu:

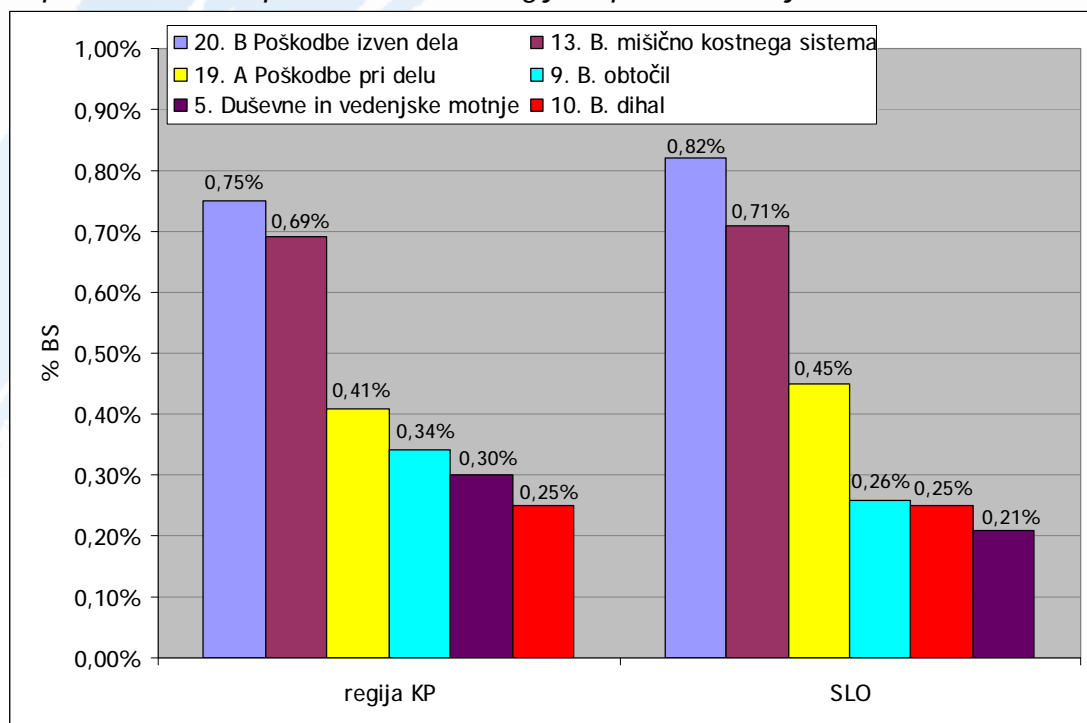
- | | |
|---------------|--|
| Moški | 1. poškodbe in zastrupitve izven dela - 0,75 % BS |
| | 2. bolezni mišično-kostnega sistema in vezivnega tkiva - 0,69 % BS |
| | 3. poškodbe in zastrupitve pri delu - 0,41 % BS |
| | 4. bolezni obtočil - 0,34 % BS |
| | 5. duševne in vedenjske motnje - 0,30 % BS |
| | 6. bolezni dihal - 0,25 % BS |
| Ženske | 1. bolezni mišično-kostnega sistema in vezivnega tkiva - 1,14 % BS |
| | 2. nosečnost, porod in puerperij - 0,67 % BS |
| | 3. duševne in vedenjske motnje - 0,66 % BS |
| | 4. poškodbe in zastrupitve izven dela - 0,42 % BS |
| | 5. bolezni dihal - 0,39 % BS |
| | 6. nega družinskega člana - 0,38 % BS |

Slika 17. *Struktura BS po skupinah bolezni in odstotku izgubljenih dni na zaposlenega (% BS), vsi zaposleni za polni delovni čas, regija Koper in Slovenija, 2008*



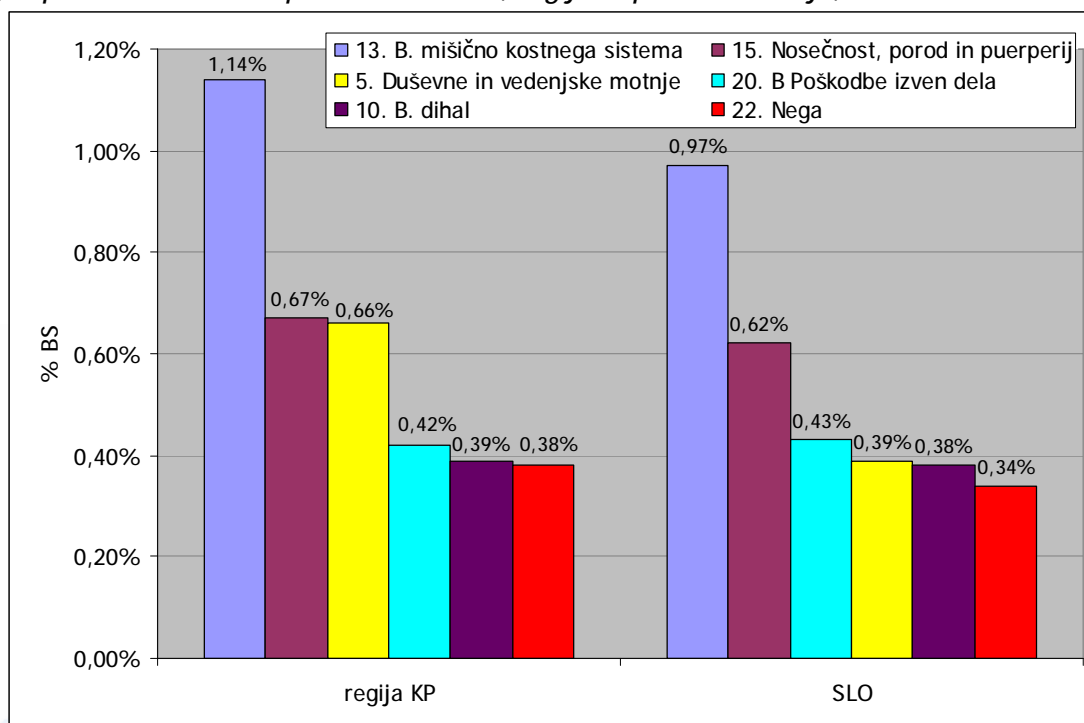
Vir podatkov: BS - Tabele 2008, računalniški program Infonet, ZZV KP Evidenca bolniškega staleža, Slovenija 2008, IVZ RS

Slika 18. *Struktura BS po skupinah bolezni in odstotku izgubljenih dni na zaposlenega (% BS), zaposleni moški za polni delovni čas, regija Koper in Slovenija, 2008*



Vir podatkov: BS - Tabele 2008, računalniški program Infonet, ZZV KP Evidenca bolniškega staleža, Slovenija 2008, IVZ RS

Slika 19. Struktura BS po skupinah bolezni in odstotku izgubljenih dni na zaposlenega (% BS), zaposlene ženske za polni delovni čas, regija Koper in Slovenija, 2008



Vir podatkov: BS - Tabele 2008, računalniški program Infonet, ZZV KP Evidenca bolniškega staleža, Slovenija 2008, IVZ RS

1.2 RESNOST (R) ALI POVPREČNO ŠTEVILO IZGUBLJENIH DNI NA ENO ODSOTNOST Z DELA

Najdaljša povprečna trajanja odsotnosti z dela so bila zaradi sledečih vzrokov:

1. neoplazme - 76,94 dni
2. nosečnost, porod in puerperij - 66,48 dni
3. duševne in vedenjske motnje - 64,03 dni
4. bolezni obtočil - 57,84 dni
5. poškodbe in zastrupitve pri delu - 42,27 dni
6. bolezni krvi in krvotvornih organov - 39,94 dni

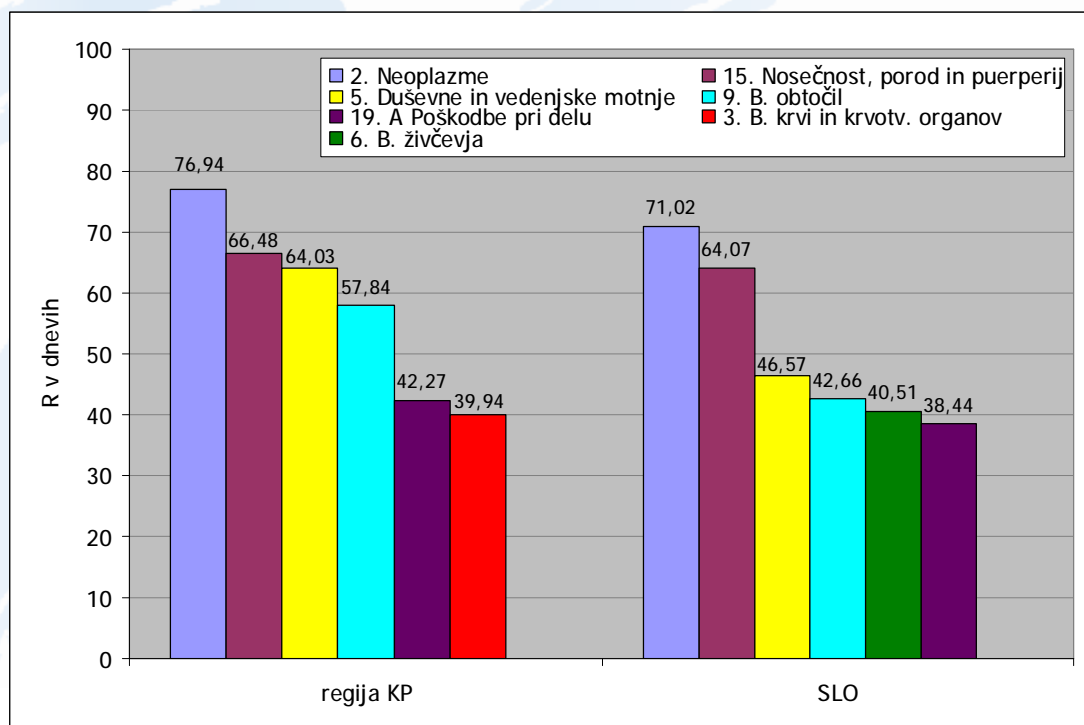
Najdaljša povprečna trajanja odsotnosti po skupinah bolezni (MKB-10) in po spolu v letu 2008:

- Moški**
1. neoplazme - 94,44 dni
 2. bolezni obtočil - 74,27 dni

3. duševne in vedenjske motnje - 65,51 dni
4. bolezni krvi in krvotvornih organov - 47,42 dni
5. bolezni živčevja - 43,79 dni
6. poškodbe in zastrupitve pri delu - 43,41 dni

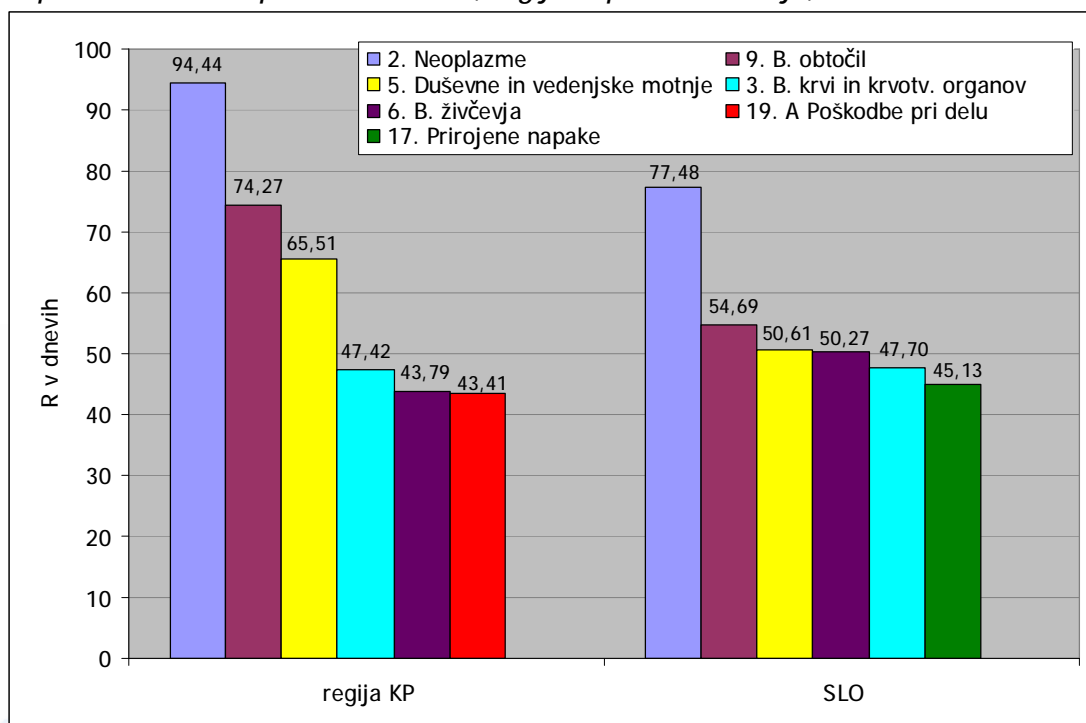
- Ženske**
1. nosečnost, porod in puerperij - 66,48 dni
 2. neoplazme - 66,45 dni
 3. duševne in vedenjske motnje - 63,14 dni
 4. poškodbe in zastrupitve pri delu - 39,49 dni
 5. bolezni krvi in krvotvornih organov - 38,26 dni
 6. bolezni obtočil - 36,56 dni

Slika 20. *Struktura BS po skupinah bolezni in povprečnemu trajanju ene odsotnosti z dela (R), vsi zaposleni za polni delovni čas, regija Koper in Slovenija, 2008*



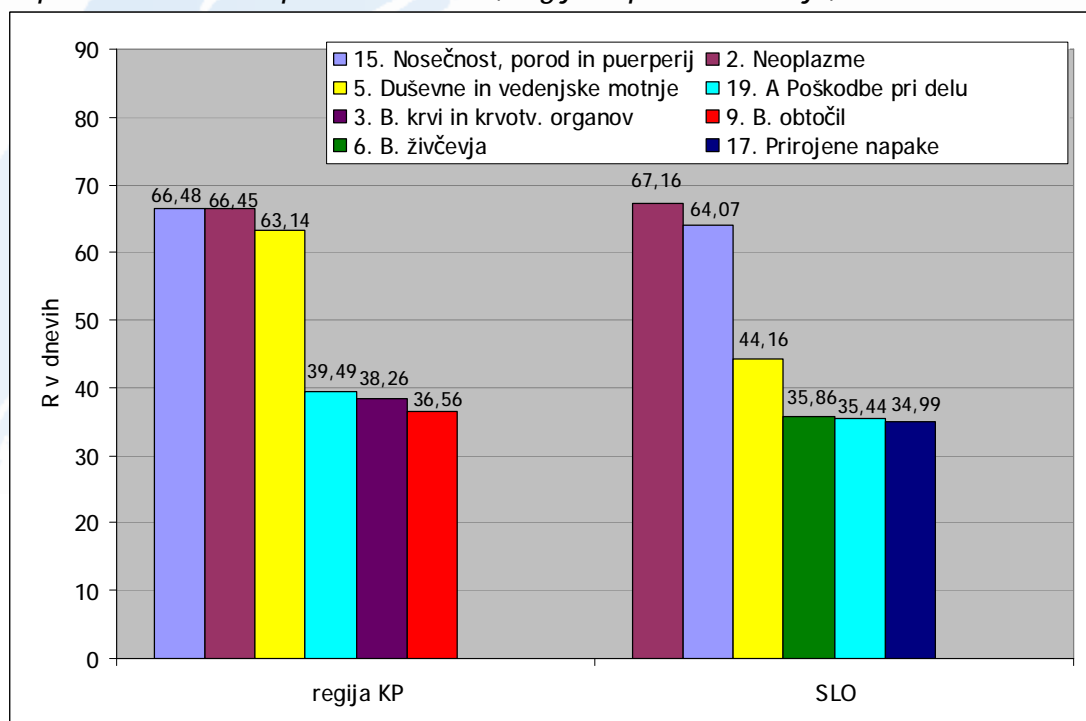
Vir podatkov: *BS - Tabele 2008, računalniški program Infonet, ZZV KP Evidenca bolniškega staleža, Slovenija 2008, IVZ RS*

Slika 21. *Struktura BS po skupinah bolezni in povprečnem trajanju ene odsotnosti z dela (R), zaposleni moški za polni delovni čas, regija Koper in Slovenija, 2008*



Vir podatkov: *BS - Tabele 2008, računalniški program Infonet, ZZV KP Evidenca bolniškega staleža, Slovenija 2008, IVZ RS*

Slika 22. *Struktura BS po skupinah bolezni in povprečnem trajanju ene odsotnosti z dela (R), zaposlene ženske za polni delovni čas, regija Koper in Slovenija, 2008*



Vir podatkov: *BS - Tabele 2008, računalniški program Infonet, ZZV KP Evidenca bolniškega staleža, Slovenija 2008, IVZ RS*

1.3 INDEKS FREKVENCE (IF) ALI ŠTEVILO PRIMEROV BS NA 100 ZAPOSLENIH DELAVCEV

Največje število primerov zadržanosti z dela po boleznih MKB-10 je bilo v letu 2008 zaradi:

1. **bolezni dihal** - 14,43 primerov na 100 aktivnih zavarovancev
2. **nege družinskega člana** - 13,83 primerov na 100 aktivnih zavarovancev
3. **bolezni mišično-kostnega sistema in vezivnega tkiva** - 11,09 primerov na 100 aktivnih zavarovancev
4. **dejavnikov, ki vplivajo na zdravstveno stanje in na stik z zdravstveno službo** - 10,95 primerov na 100 aktivnih zavarovancev
5. **infekcijskih in parazitarnih bolezni** - 10,87 primerov na 100 aktivnih zavarovancev
6. **poškodb in zastrupitev izven dela** - 6,50 primerov na 100 aktivnih zavarovancev

Pregled začasne odsotnosti z dela ločeno po spolu je pokazal, da je bilo pri **moških** na 100 zaposlenih največje število odsotnosti z dela zaradi:

1. **bolezni dihal** - 11,65 primerov
2. **bolezni mišično-kostnega sistema in vezivnega tkiva** - 9,17 primerov
3. **infekcijskih in parazitarnih bolezni** - 8,59 primerov
4. **poškodb in zastrupitev izven dela** - 8,01 primer
5. **dejavnikov, ki vplivajo na zdravstveno stanje in na stik z zdravstveno službo** - 6,66 primerov
6. **bolezni prebavil** - 3,91 primerov

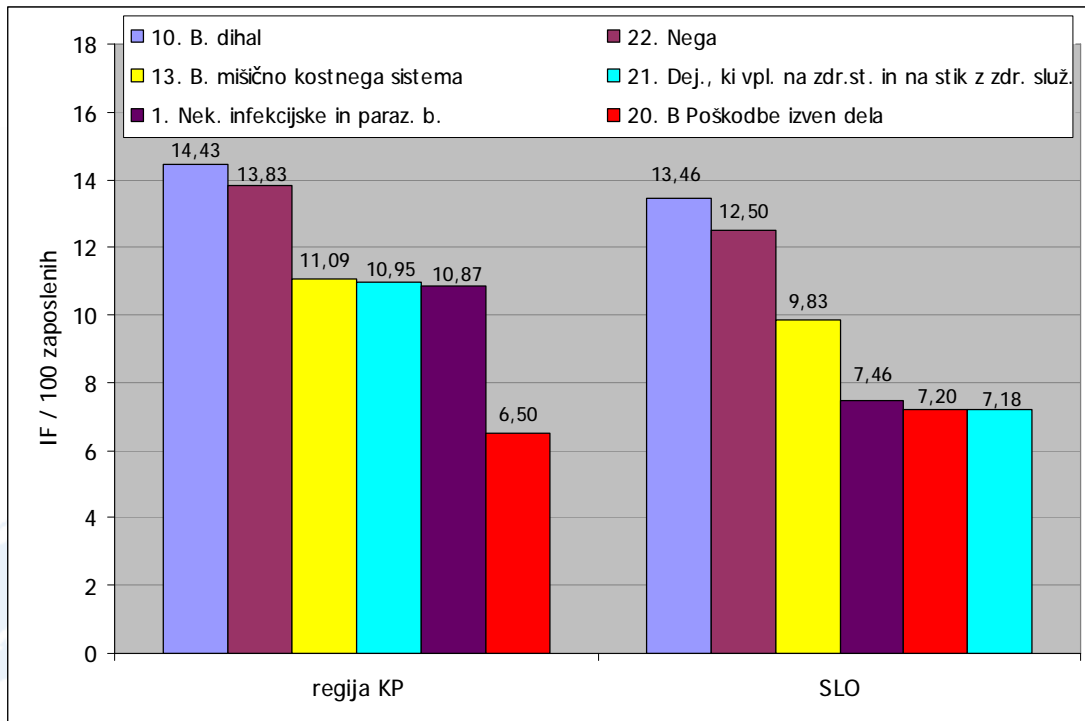
Pri **ženskah** je bilo na 100 zaposlenih delavk največje število odsotnosti z dela zaradi:

1. **nege družinskega člana** - 27,56 primerov
2. **bolezni dihal** - 18,24 primerov
3. **dejavnikov, ki vplivajo na zdravstveno stanje in na stik z zdravstveno službo** - 16,82 primerov
4. **infekcijskih in parazitarnih bolezni** - 13,98 primerov

5. bolezni mišično-kostnega sistema in vezivnega tkiva - 13,72 primerov

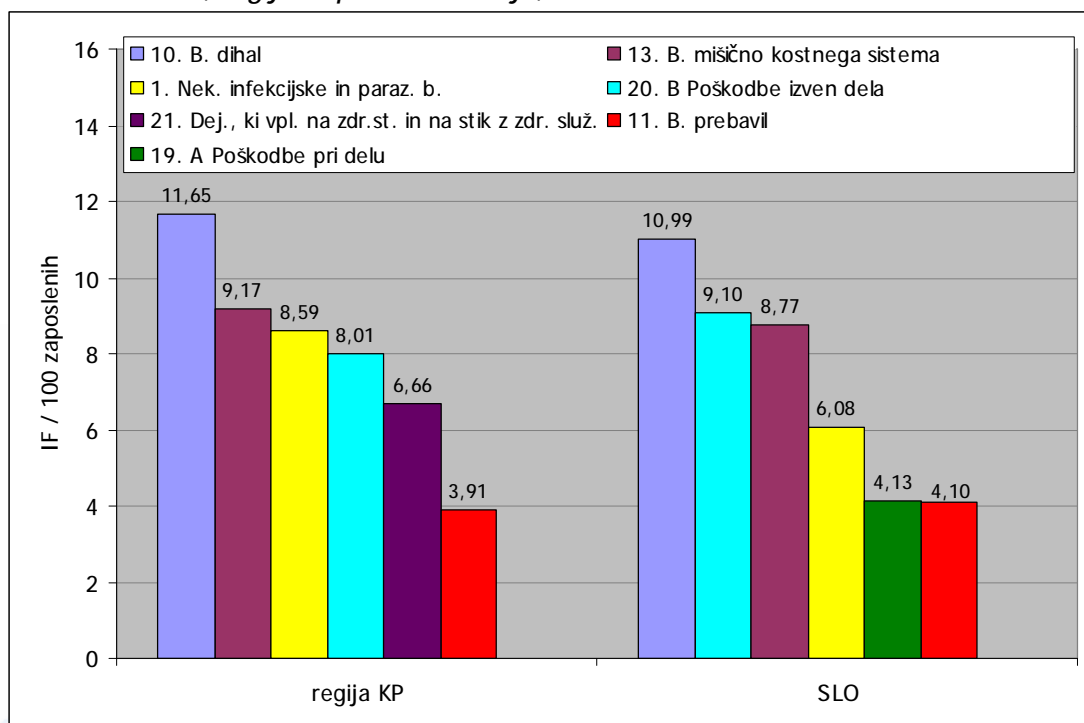
6. bolezni prebavil - 5,56 primerov

Slika 23. Struktura BS po skupinah bolezni in frekvenci odhajanja v BS (IF), vsi zaposleni za polni delovni čas, regija Koper in Slovenija, 2008



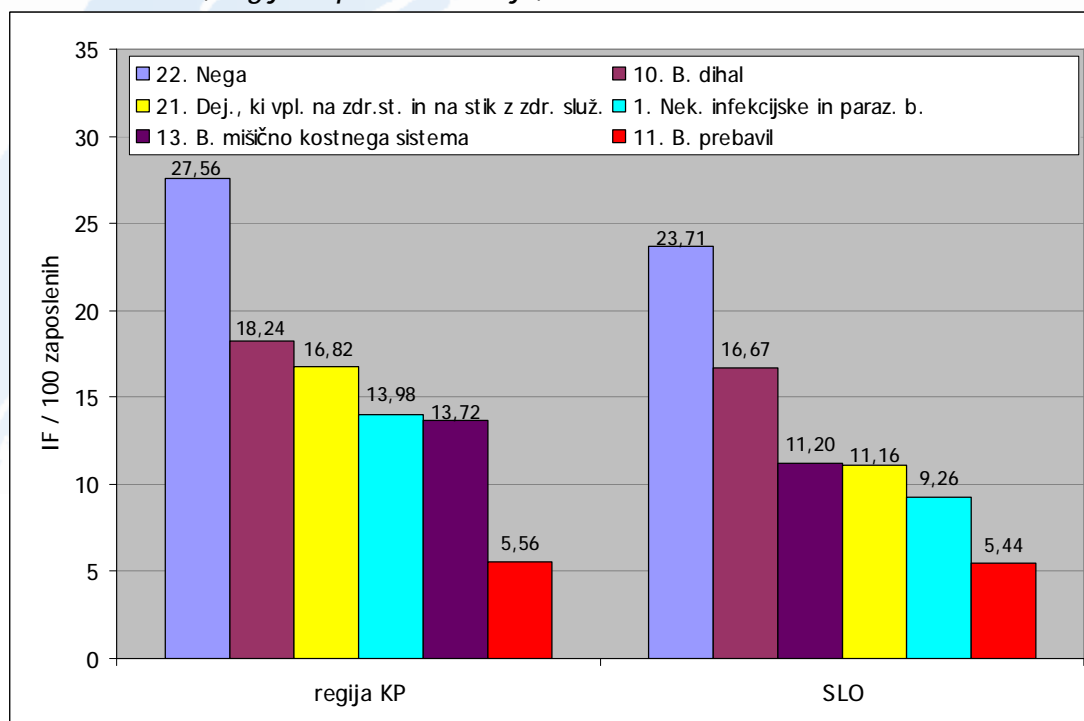
Vir podatkov: BS - Tabele 2008, računalniški program Infonet, ZZV KP
Evidenca bolniškega staleža, Slovenija 2008, IVZ RS

Slika 24. Struktura BS po skupinah bolezni in frekvenci odhajanja v BS (IF), zaposleni moški za polni delovni čas, regija Koper in Slovenija, 2008



Vir podatkov: BS - Tabele 2008, računalniški program Infonet, ZZV KP
Evidenca bolniškega staleža, Slovenija 2008, IVZ RS

Slika 25. Struktura BS po skupinah bolezni in frekvenci odhajanja v BS (IF), zaposlene ženske za polni delovni čas, regija Koper in Slovenija, 2008



Vir podatkov: BS - Tabele 2008, računalniški program Infonet, ZZV KP
Evidenca bolniškega staleža, Slovenija 2008, IVZ RS

1.4 INDEKS ONESPOSABLJANJA (IO) ALI POVPREČNO ŠTEVILO IZGUBLJENIH DNI NA ENEGA ZAPOSLENEGA DELAVCA

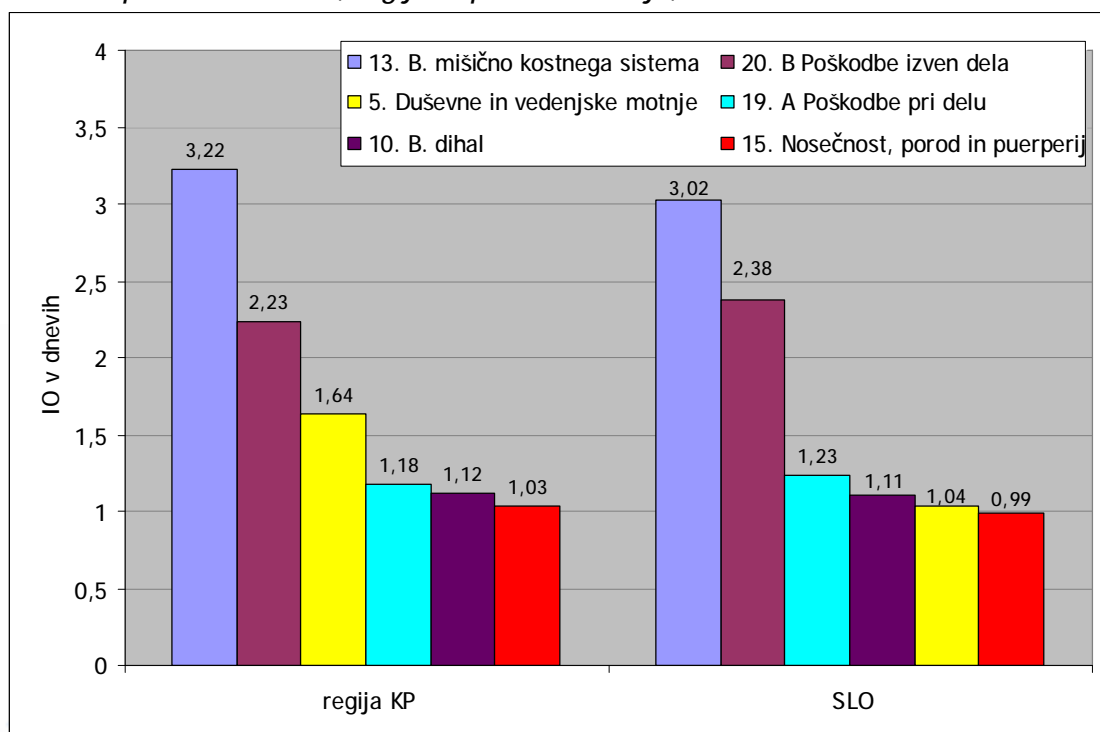
Glede na število izgubljenih dni na zaposlenega so bile leta 2008 v regiji Koper najbolj obremenjujoče naslednje skupine bolezni:

1. bolezni mišično-kostnega sistema in vezivnega tkiva - 3,22 dni
2. poškodbe in zastrupitve izven dela - 2,23 dni
3. duševne in vedenjske motnje - 1,64 dni
4. poškodbe in zastrupitve pri delu - 1,18 dni
5. bolezni dihal - 1,12 dni
6. nosečnost, porod in puerperij - 1,03 dni

- Moški:**
1. poškodbe in zastrupitve izven dela - 2,73 dni
 2. bolezni mišično-kostnega sistema in vezivnega tkiva - 2,52 dni
 3. poškodbe in zastrupitve pri delu - 1,48 dni
 4. bolezni obtočil - 1,25 dni
 5. duševne in vedenjske motnje - 1,09 dni
 6. bolezni dihal - 0,90 dni

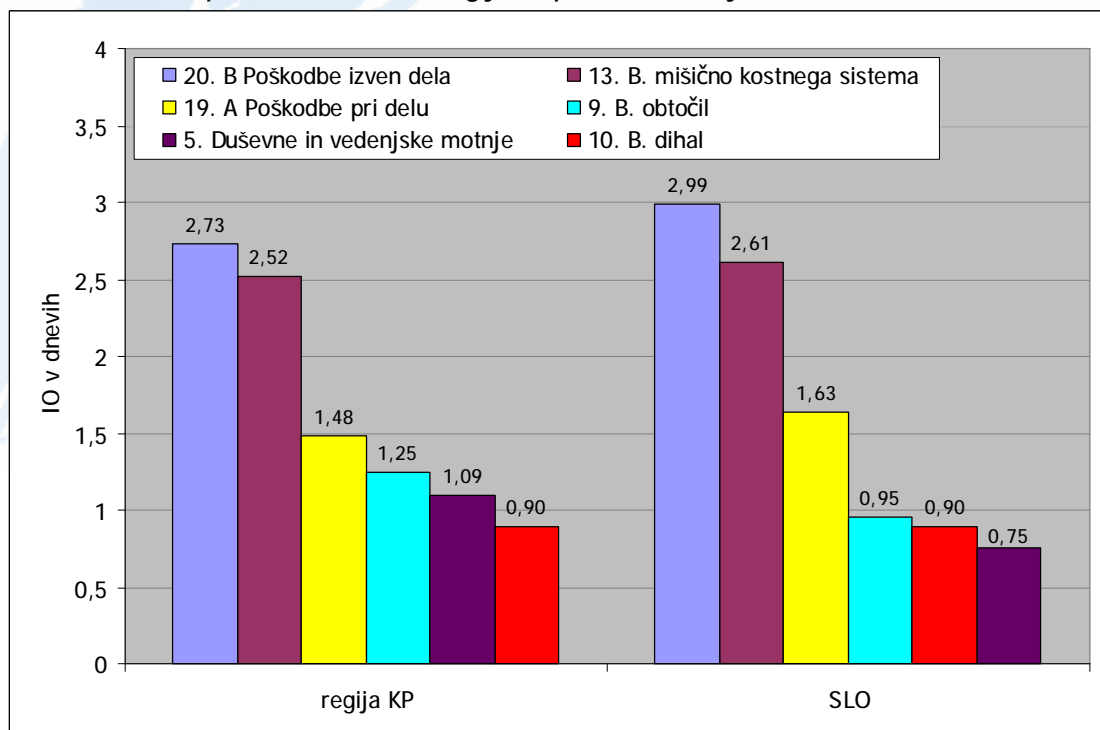
- Ženske:**
1. bolezni mišično-kostnega sistema in vezivnega tkiva - 4,17 dni
 2. nosečnost, porod in puerperij - 2,45 dni
 3. duševne in vedenjske motnje - 2,39 dni
 4. poškodbe in zastrupitve izven dela - 1,53 dni
 5. bolezni dihal - 1,42 dni
 6. nega družinskega člana - 1,39 dni

Slika 26. Struktura BS po skupinah bolezni in številu izgubljenih dni na zaposlenega (IO), vsi zaposleni za polni delovni čas, regija Koper in Slovenija, 2008



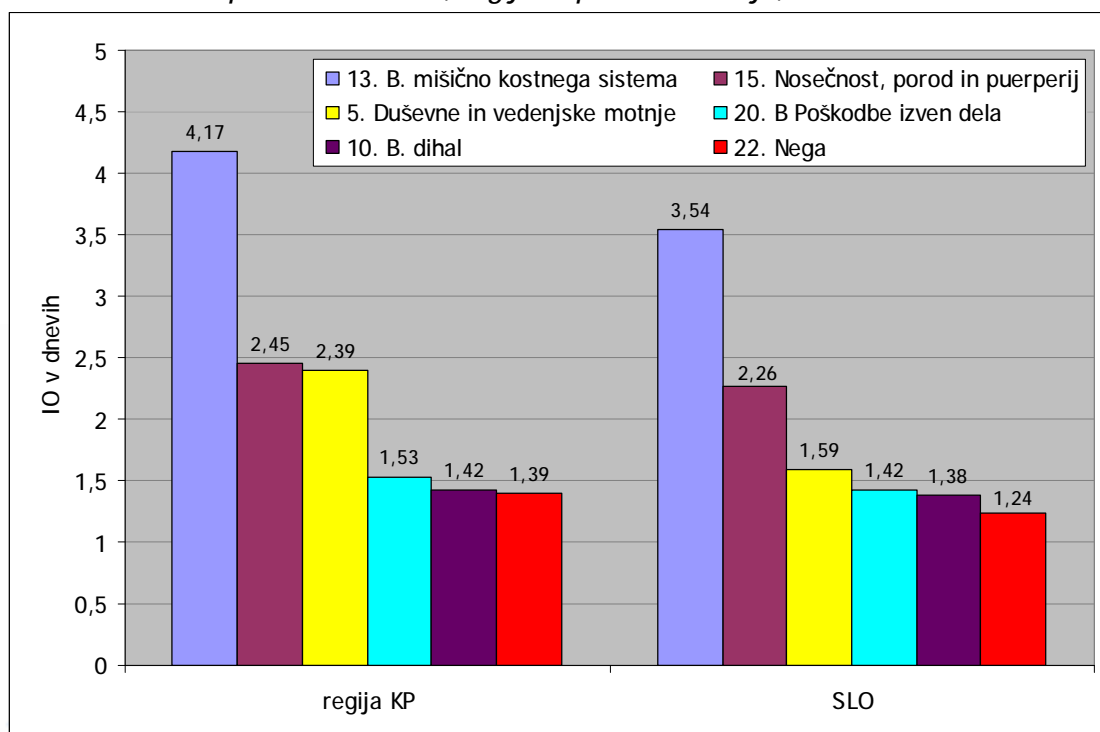
Vir podatkov: BS - Tabele 2008, računalniški program Infonet, ZZV KP
Evidenca bolniškega staleža, Slovenija 2008, IVZ RS

Slika 27. Struktura BS po skupinah bolezni in številu izgubljenih dni na zaposlenega (IO), zaposleni moški za polni delovni čas, regija Koper in Slovenija, 2008



Vir podatkov: BS - Tabele 2008, računalniški program Infonet, ZZV KP
Evidenca bolniškega staleža, Slovenija 2008, IVZ RS

Slika 28. Struktura BS po skupinah bolezni in številu izgubljenih dni na zaposlenega (IO), zaposlene ženske za polni delovni čas, regija Koper in Slovenija, 2008



Vir podatkov: BS - Tabele 2008, računalniški program Infonet, ZZV KP
Evidenca bolniškega staleža, Slovenija 2008, IVZ RS

2 ZAČASNA ODSOTNOST Z DELA GLEDE NA RAZLOG ODSOTNOSTI

Razlog za največji delež začasne odsotnosti z dela je **bolezen** (75,2 %). Odstotek BS zaradi bolezni je v letu 2008 v regiji Koper znašal 3,48 %, povprečno število dni odsotnosti z dela na zaposlenega delavca je znašalo 12,70 dni, od 100 zaposlenih je bilo 66,43 delavcev v BS. Začasna odsotnost z dela je zaradi bolezni povprečno trajala 19,12 dni.

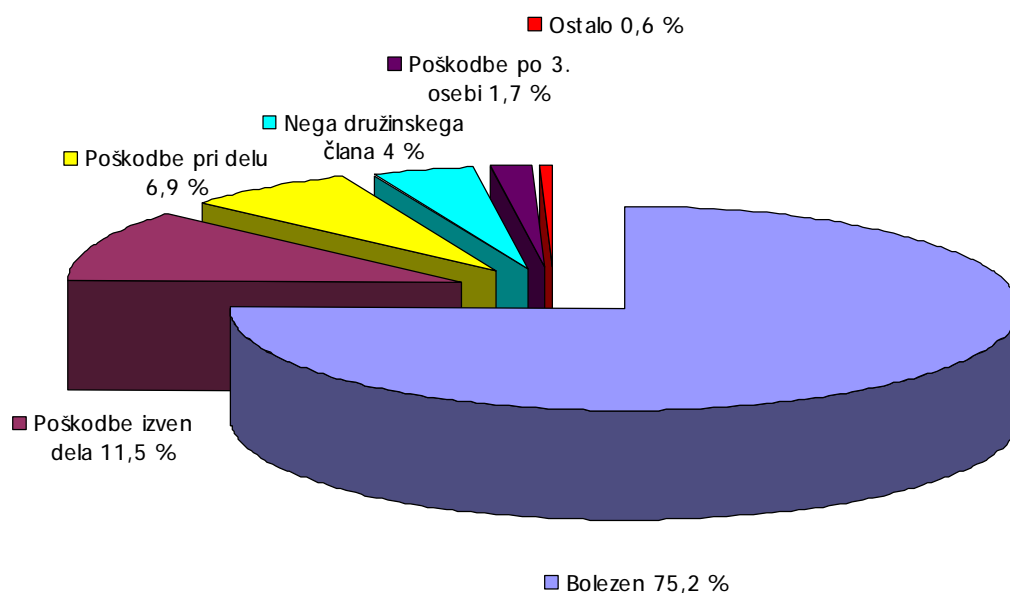
11,5 % celotnega BS je bilo zaradi **poškodb izven dela**. % BS je znašal 0,53 %, povprečno število dni odsotnosti na zaposlenega delavca je znašalo 1,95 dni, od 100 zaposlenih je bilo 5,87 delavcev odsotnih z dela. Začasna odsotnost z dela je povprečno trajala 33,18 dni.

Za 6,9 % BS so bile razlog odsotnosti **poškodbe pri delu**. % BS je znašal 0,32 %, povprečno število dni odsotnosti na zaposlenega delavca je znašalo 1,17 dni, od 100 zaposlenih je bilo 2,78 delavcev odsotnih z dela. Začasna odsotnost z dela je povprečno trajala 42,27 dni.

4 % vseh začasnih odsotnosti z dela je bilo zaradi **nege družinskega člana** 7/15 dni. % BS je znašal 0,19 %, povprečno število dni odsotnosti na zaposlenega delavca je znašalo 0,68 dni, od 100 zaposlenih je bilo 13,83 delavcev odsotnih z dela. Začasna odsotnost z dela je povprečno trajala 4,89 dni.

Za 1,7 % celotne začasne odsotnosti z dela so bile kot razlog navedene **poškodbe po tretji osebi**. % BS je znašal 0,08 %, povprečno število dni odsotnosti na zaposlenega delavca je znašalo 0,28 dni, od 100 zaposlenih je bilo 0,63 delavcev odsotnih z dela. Začasna odsotnost z dela je povprečno trajala 44,44 dni.

Slika 29. Delež odsotnosti z dela glede na razlog, vsi zaposleni za polni delovni čas, regija Koper, 2008



Vir podatkov: BS - Tabele 2008, računalniški program Infonet, ZZV KP Evidenca bolniškega staleža, Slovenija 2008, IVZ RS

Tabela 10. Primeri, izgubljeni koledarski dnevi in indeksi BS glede na razlog odsotnosti, vsi zaposleni za polni delovni čas, regija Koper, 2008

	Primeri	Dnevi	%BS	IO	IF	R
01. Bolezen	41.303	789.870	3,48%	12,70	66,43	19,12
02. Poškodbe izven dela	3.648	121.051	0,53%	1,95	5,87	33,18
03. Poklicna bolezen	16	257	0,00%	0,00	0,03	16,06
04. Poškodbe pri delu	1.726	72.961	0,32%	1,17	2,78	42,27
05. Poškodbe po 3. osebi	392	17.421	0,08%	0,28	0,63	44,44
06. Nega do 7/15 dni	8.601	42.074	0,19%	0,68	13,83	4,89
07. Transplantacija	3	9	0,00%	0,00	0,00	3,00
08. Izolacija	16	708	0,00%	0,01	0,03	44,25
09. Spremistvo	2.769	5.510	0,02%	0,09	4,45	1,99
10. Usposabljanje za rehab.	11	114	0,00%	0,00	0,02	10,36
11. Poškodbe iz 18. čl.	3	122	0,00%	0,00	0,00	40,67
S K U P A J	58.488	1.050.097	4,63%	16,89	94,07	17,95

Vir podatkov: BS - Tabele 2008, računalniški program Infonet, ZZV KP Evidenca bolniškega staleža, Slovenija 2008, IVZ RS

Pregled BS po razlogu zadržanosti, **ločeno po spolu**, je pokazal, da je bilo zaradi **bolezni** v letu 2008 pri **moških** 73,5 % celotnega BS in pri **ženskah** 68,6 % odsotnosti z dela. % BS je zaradi bolezni pri delavcih znašal 2,55 %, pri delavkah pa 4,75 %. Povprečno število dni odsotnosti z dela na 1 zaposlenega je znašalo pri moških 9,32 dni, pri ženskah pa 17,33 dni. 49,64 primerov odsotnosti z dela na 100 zaposlenih delavcev je bilo pri moških in 89,39 primerov na 100 zaposlenih delavk. Začasna zadržanost z dela zaradi bolezni je povprečno trajala 18,78 dni pri moških in 19,38 dni pri ženskah.

Poškodbe so bile pomemben razlog odsotnosti z dela predvsem pri moških. **Poškodbe izven dela** so bile razlog za 10,8 % celotnega BS pri moških in 3 % pri ženskah. % BS je pri delavcih znašal 0,65 %, pri delavkah pa 0,37 %. Povprečno število dni odsotnosti z dela na zaposlenega je znašalo pri moških 2,38 dni, pri ženskah pa 1,35 dni. 7,29 primerov odsotnosti z dela na 100 zaposlenih delavcev je bilo pri moških in 3,93 primerov na 100 zaposlenih delavk. Začasna zadržanost z dela je povprečno trajala 32,69 dni pri moških in 34,43 dni pri ženskah.

Pri moških je bilo 5,04 % celotne odsotnosti z dela in pri ženskah 1,47 % zaradi **poškodb pri delu**. % BS je zaradi poškodb pri delu pri delavcih znašal 0,40 %, pri delavkah pa 0,21 %. Povprečno število dni odsotnosti z dela na zaposlenega je znašalo pri moških 1,48 dni, pri ženskah pa 0,76 dni. 3,40 je bilo primerov odsotnosti z dela na 100 zaposlenih delavcev pri moških in 1,92 je bilo primerov na 100 zaposlenih delavk. Začasna zadržanost z dela je povprečno trajala 43,42 dni pri moških in 39,49 dni pri ženskah.

Nega družinskega člana in spremstvo sta bila pomembnejša razloga odsotnosti z dela pri ženskah. Zaradi **nege družinskega člana** do 7 oziroma 15 dni je bilo pri moških 5,62 % vse odsotnosti z dela, pri ženskah pa je ta delež bil veliko višji in je znašal 21,14 %. % BS zaradi nege družinskega člana je pri delavcih znašal 0,04 %, pri delavkah pa 0,38 %. Povprečno število dni odsotnosti z dela na zaposlenega je znašalo pri moških 0,16 dni, pri ženskah pa 1,39 dni. 3,80 je bilo primerov odsotnosti z dela na 100 zaposlenih delavcev pri moških in 27,56 je bilo primerov na 100

zaposlenih delavk. Začasna zadržanost z dela je povprečno trajala 4,15 dni pri moških in 5,03 dni pri ženskah.

Zaradi spremstva je bilo pri moških 3,88 % celotne zadržanosti z dela in pri ženskah 5,34 %. % BS je zaradi spremstva pri delavcih znašal 0,01 %, pri delavkah pa 0,04 %. Povprečno število dni odsotnosti z dela na zaposlenega je znašalo pri moških 0,05 dni, pri ženskah pa 0,14 dni. 2,62 primerov odsotnosti z dela na 100 zaposlenih delavcev je bilo pri moških in 6,96 primerov na 100 zaposlenih delavk. Začasna zadržanost z dela je povprečno trajala 1,93 dni pri moških in 2,02 dni pri ženskah.

Tabela 11. Primeri, izgubljeni koledarski dnevi in indeksi BS glede na razlog odsotnosti, zaposleni moški za polni delovni čas, regija Koper, 2008

	Primeri	Dnevi	%BS	IO	IF	R
01. Bolezen	17.827	334.877	2,55%	9,32	49,64	18,78
02. Poškodbe izven dela	2617	85.550	0,65%	2,38	7,29	32,69
03. Poklicna bolezen	9	187	0,00%	0,01	0,03	0,00
04. Poškodbe pri delu	1.222	53.057	0,40%	1,48	3,40	43,42
05. Poškodbe po 3. osebi	258	12.642	0,10%	0,35	0,72	49,00
06. Nega do 7/15 dni	1.363	5.657	0,04%	0,16	3,80	4,15
07. Transplantacija	0	0	0,00%	0,00	0,00	0,00
08. Izolacija	8	445	0,00%	0,01	0,02	55,63
09. Spremstvo	942	1.822	0,01%	0,05	2,62	1,93
10. Usposabljanje za rehab.	3	57	0,00%	0,00	0,01	19,00
11. Poškodbe iz 18. čl.	3	122	0,00%	0,00	0,01	40,67
S K U P A J	24.252	494.416	3,77%	13,77	67,53	20,39

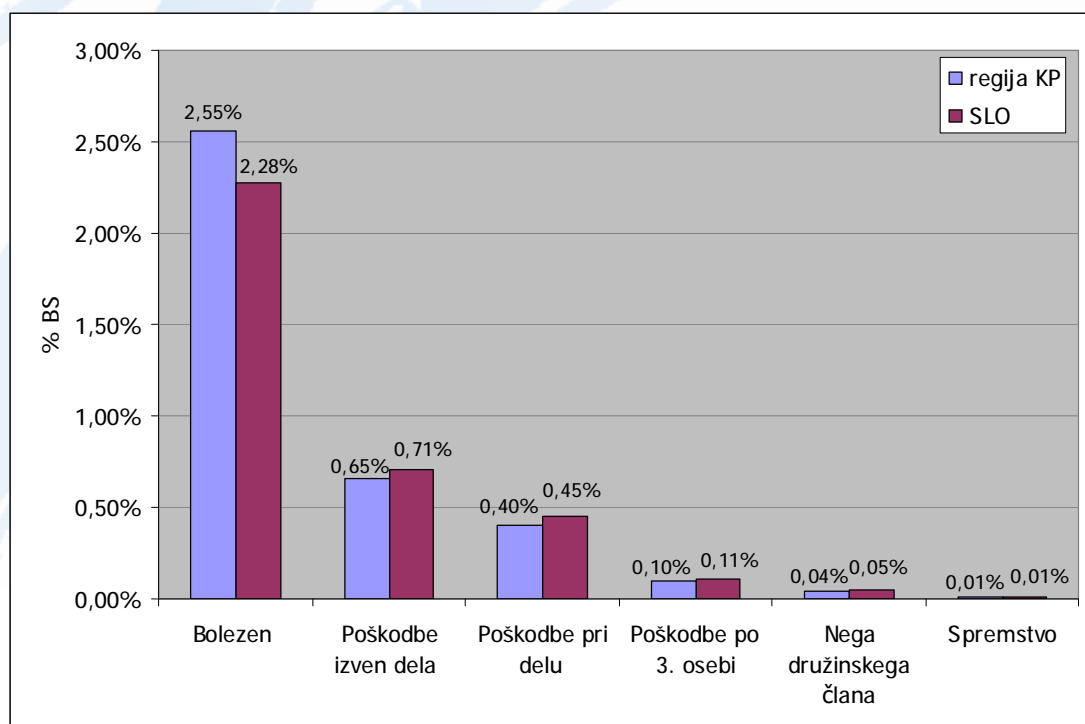
Vir podatkov: BS - Tabele 2008, računalniški program Infonet, ZZV KP
Evidenca bolniškega staleža, Slovenija 2008, IVZ RS

Tabela 12. Primeri, izgubljeni koledarski dnevi in indeksi BS glede na razlog odsotnosti, zaposlene ženske za polni delovni čas, regija Koper, 2008

	Primeri	Dnevi	%BS	IO	IF	R
01. Bolezen	23.476	454.993	4,75%	17,33	89,39	19,38
02. Poškodbe izven dela	1.031	35.501	0,37%	1,35	3,93	34,43
03. Poklicna bolezen	7	70	0,00%	0,00	0,03	10,00
04. Poškodbe pri delu	504	19.904	0,21%	0,76	1,92	39,49
05. Poškodbe po 3. osebi	134	4.779	0,05%	0,18	0,51	35,66
06. Nega do 7/15 dni	7.238	36.417	0,38%	1,39	27,56	5,03
07. Transplantacija	3	9	0,00%	0,00	0,01	3,00
08. Izolacija	8	263	0,00%	0,01	0,03	32,88
09. Spremistvo	1.827	3.688	0,04%	0,14	6,96	2,02
10. Usposabljanje za rehab.	8	57	0,00%	0,00	0,03	7,13
11. Poškodbe iz 18. čl.	0	0	0,00%	0,00	0,00	0,00
S K U P A J	34.236	555.681	5,80%	21,16	130,36	16,23

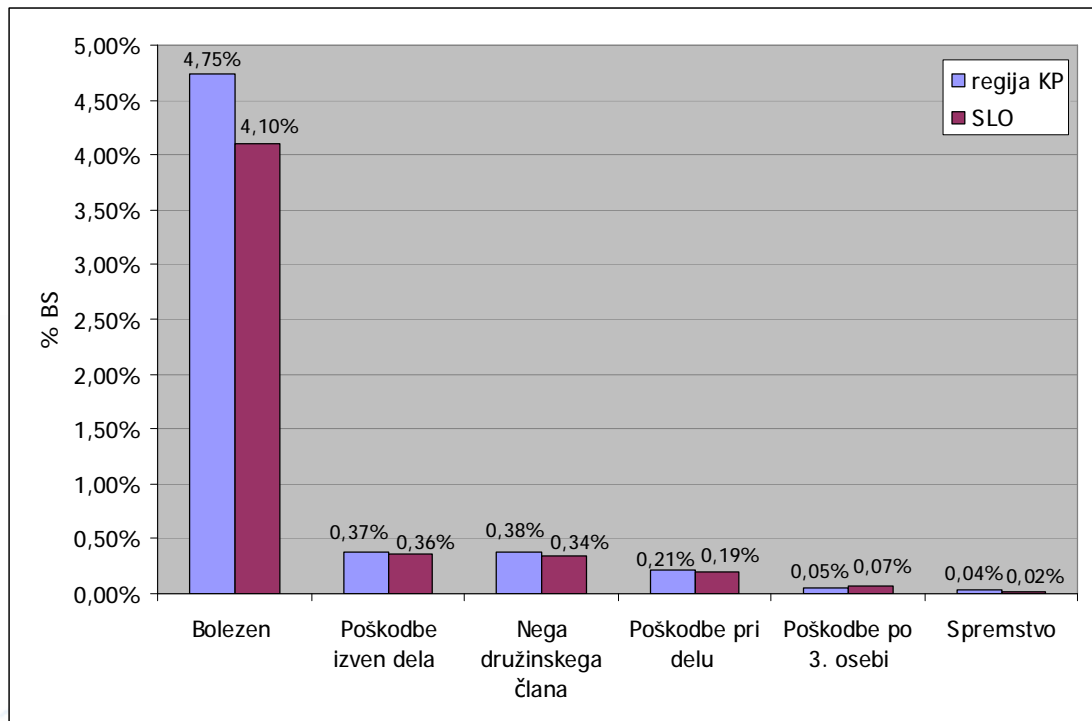
Vir podatkov: BS - Tabele 2008, računalniški program Infonet, ZZV KP
Evidenca bolniškega staleža, Slovenija 2008, IVZ RS

Slika 30. % BS po najpogostejših razlogih, zaposleni moški za polni delovni čas, regija Koper in Slovenija, 2008



Vir podatkov: BS - Tabele 2008, računalniški program Infonet, ZZV KP
Evidenca bolniškega staleža, Slovenija 2008, IVZ RS

Slika 31. % BS po najpogostejših razlogih, zaposlene ženske za polni delovni čas, regija Koper in Slovenija, 2007



Vir podatkov: BS - Tabele 2008, računalniški program Infonet, ZZV KP
Evidenca bolniškega staleža, Slovenija 2008, IVZ RS

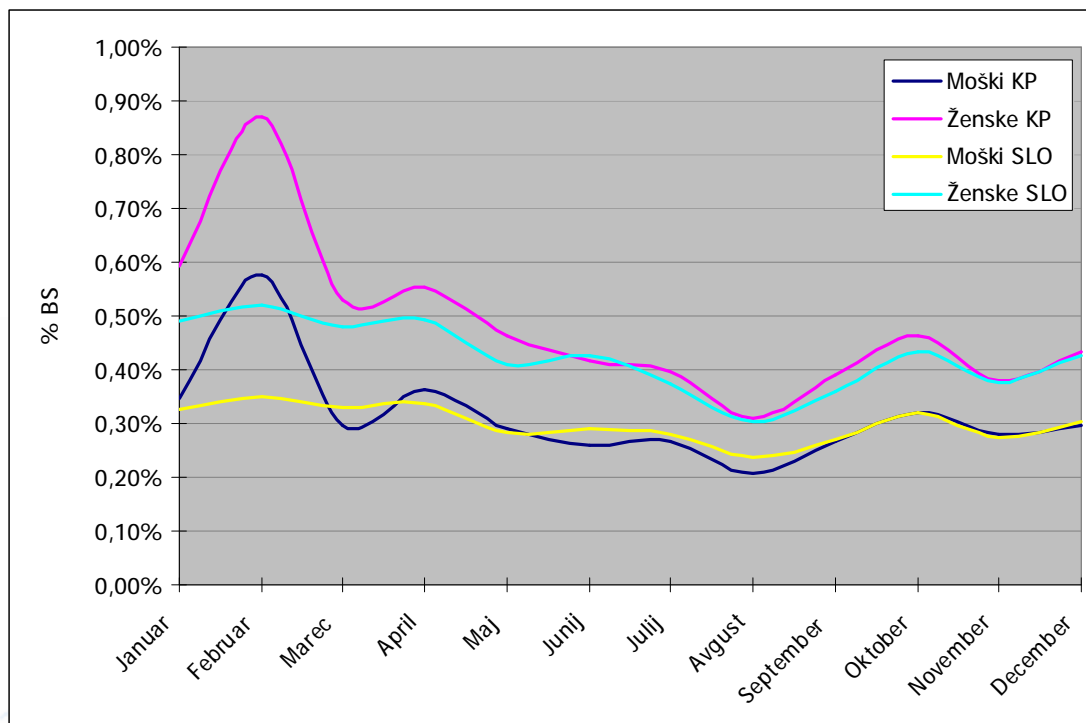
3 ZAČASNA ODSOTNOST Z DELA PO MESECIH

Glede na gibanje bolniškega staleža po koledarskih mesecih v letu 2008 je bil najvišji odstotek BS za oba spola skupaj v mesecu **februarju** (0,70 %), sledi mesec januar (0,45 %), nato mesec april (0,44 %), marec (0,40 %), oktober (0,38 %), maj (0,36 %), december (0,35 %) in junij (0,33 %). Najnižji odstotek BS je bil meseca avgusta (0,25 %), sledijo september (0,318 %), julij (0,322 %) in november (0,323 %).

Glede na povprečno trajanje BS po mesecih v letu 2008 je bilo povprečno trajanje odsotnosti z dela (R) najdaljše v zimskem mesecu **februarju** (23,51 dni), po lestvici navzdol so mu sledili mesec julij (21,21 dni), avgust (19,96 dni), junij (19,71 dni), maj (19,30 dni), april (18,70 dni), marec (17,14 dni), december (16,73 dni), november (15,70 dni) in september (15,29 dni). Povprečno trajanje odsotnosti z dela je bilo najkrajše meseca oktobra (14,74 dni) in januarja (15,15 dni).

Moški so imeli najvišji % BS v mesecu **februarju** (0,58 %), sledil mu je mesec april (0,36 %), januar (0,35 %), oktober (0,32 %), marec (0,298 %), december (0,296 %), maj (0,29 %), november (0,28 %), julij (0,268 %), september (0,266 %), junij (0,26 %) in avgust (0,21 %). Tudi pri **ženskah** je bil najvišji % BS v mesecu **februarju** (0,87 %), sledil mu je mesec januar (0,59 %), april (0,55 %), marec (0,53 %), maj (0,464 %), oktober (0,462 %), december (0,43 %), junij (0,42 %), julij (0,40 %), september (0,39 %), november (0,38 %) in avgust (0,31 %).

Slika 32. % BS, po mesecih in spolu, zaposleni za polni delovni čas, regija Koper in Slovenija, 2008



Vir podatkov: BS - Tabele 2008, računalniški program Infonet, ZZV KP Evidenca bolniškega staleža, Slovenija 2008, IVZ RS

Tabela 13. Primeri, izgubljeni koledarski dnevi in indeksi začasne odsotnosti z dela, po mesecih odsotnosti, vsi zaposleni za polni delovni čas, regija Koper, 2008

	Primeri	Dnevi	%BS	IO	IF	R
Januar	6.739	102.126	0,45%	1,64	10,84	15,15
Februar	6.765	159.014	0,70%	2,56	10,88	23,51
Marec	5.250	89.970	0,40%	1,45	8,44	17,14
April	5.370	100.403	0,44%	1,61	8,64	18,70
Maj	4.278	82.552	0,36%	1,33	6,88	19,30
Junij	3.757	74.065	0,33%	1,19	6,04	19,71
Julij	3.450	73.169	0,32%	1,18	5,55	21,21
Avgust	2.854	56.957	0,25%	0,92	4,59	19,96
September	4.718	72.148	0,32%	1,16	7,59	15,29
Oktober	5.842	86.112	0,38%	1,38	9,40	14,74
November	4.665	73.258	0,32%	1,18	7,50	15,70
December	4.800	80.323	0,35%	1,29	7,72	16,73
S K U P A J	58.488	1.050.097	4,63%	16,89	94,07	17,95

Vir podatkov: BS - Tabele 2008, računalniški program Infonet, ZZV KP Evidenca bolniškega staleža, Slovenija 2008, IVZ RS

Tabela 14. Primeri, izgubljeni koledarski dnevi in indeksi začasne odsotnosti z dela, po mesecih odsotnosti, zaposleni moški za polni delovni čas, regija Koper, 2008

	Primeri	Dnevi	%BS	IO	IF	R
Januar	2.728	45.306	0,35%	1,26	7,60	16,61
Februar	2.849	75.701	0,58%	2,11	7,93	26,57
Marec	2.139	39.010	0,30%	1,09	5,96	18,24
April	2.134	47.492	0,36%	1,32	5,94	22,25
Maj	1.729	38.108	0,29%	1,06	4,81	22,04
Junij	1.540	34.165	0,26%	0,95	4,29	22,19
Julij	1.561	35.076	0,27%	0,98	4,35	22,47
Avgust	1.355	27.252	0,21%	0,76	3,77	20,11
September	1.939	34.917	0,27%	0,97	5,40	18,01
Oktober	2.343	41.780	0,32%	1,16	6,52	17,83
November	1.950	36.809	0,28%	1,02	5,43	18,88
December	1.985	38.800	0,30%	1,08	5,53	19,55
S K U P A J	24.252	494.416	3,77%	13,77	67,53	20,39

Vir podatkov: BS - Tabele 2008, računalniški program Infonet, ZZV KP Evidenca bolniškega staleža, Slovenija 2008, IVZ RS

Tabela 15. Primeri, izgubljeni koledarski dnevi in indeksi začasne odsotnosti z dela, po mesecih odsotnosti, zaposlene ženske za polni delovni čas, regija Koper, 2008

	Primeri	Dnevi	%BS	IO	IF	R
Januar	4.011	56.820	0,59%	2,16	15,27	14,17
Februar	3.916	83.313	0,87%	3,17	14,91	21,28
Marec	3.111	50.960	0,53%	1,94	11,85	16,38
April	3.236	52.911	0,55%	2,01	12,32	16,35
Maj	2.549	44.444	0,46%	1,69	9,71	17,44
Junij	2.217	39.900	0,42%	1,52	8,44	18,00
Julij	1.889	38.093	0,40%	1,45	7,19	20,17
Avgust	1.499	29.705	0,31%	1,13	5,71	19,82
September	2.779	37.231	0,39%	1,42	10,58	13,40
Oktober	3.499	44.332	0,46%	1,69	13,32	12,67
November	2.715	36.449	0,38%	1,39	10,34	13,43
December	2.815	41.523	0,43%	1,58	10,72	14,75
S K U P A J	34.236	555.681	5,80%	21,16	130,36	16,23

Vir podatkov: BS - Tabele 2008, računalniški program Infonet, ZZV KP Evidenca bolniškega staleža, Slovenija 2008, IVZ RS

4 DOLG BOLNIŠKI STALEŽ

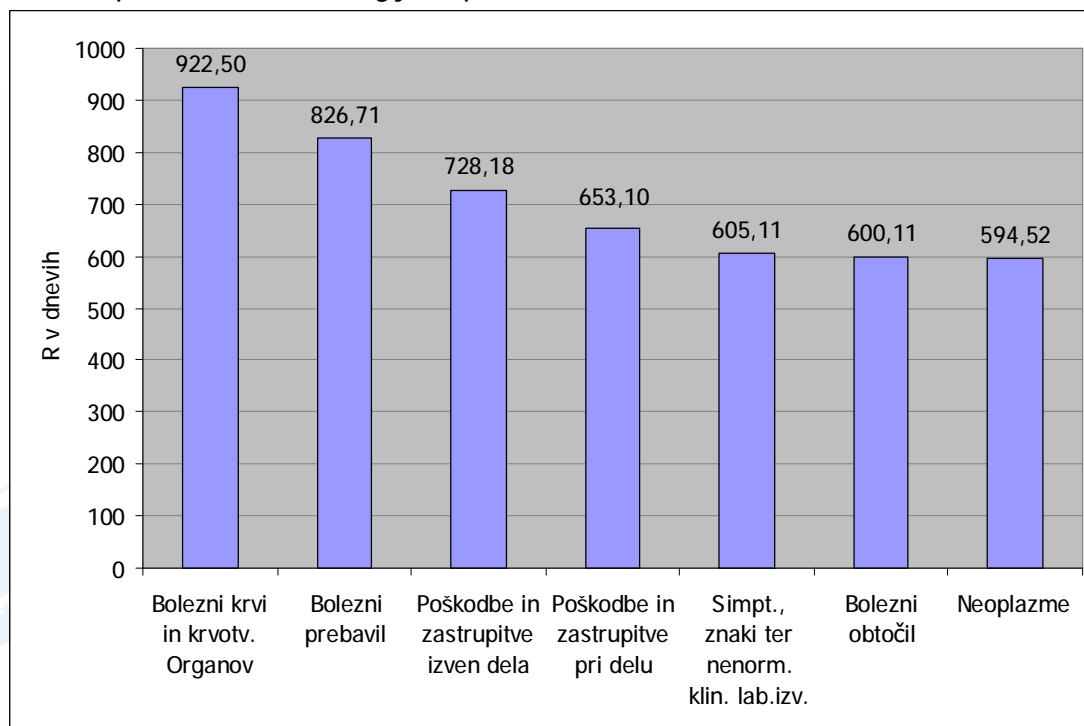
V letno analizo bolniškega staleža so vključeni le zaključeni primeri bolniškega staleža v tem letu. Nekateri primeri dolgotrajnega bolniškega staleža ostanejo nezaključeni, saj slovenska zakonodaja ne omejuje najdaljšega možnega trajanja bolniškega staleža, kot je to v drugih evropskih državah. Torej se dolgotrajni staleži, daljši od enega leta, obravnavajo v letu, ko so zaključeni. V letu 2008 je bilo v regiji Koper 376 primerov zaključenega dolgotrajnega bolniškega staleža, ki je bil daljši od 365 dni. Zaradi dolgotrajnega bolniškega staleža je bilo izgubljenih **225.792 koledarski dnevi**, kar je predstavljalo **21,50 % vseh izgubljenih dni v letu 2008**.

Najvišji odstotek dolgotrajnega BS je bil zaradi **bolezni mišično-kostnega sistema in vezivnega tkiva (0,21 % BS)**, sledile so duševne in vedenjske motnje (0,16 % BS), bolezni obtočil (0,143 % BS), neoplazme (0,136 % BS), poškodbe in zastrupitve izven dela (0,11 % BS) ter poškodbe in zastrupitve pri delu (0,09 % BS).

Če analiziramo dolg BS ločeno po spolu, ugotavljamo, da je bilo v letu 2008 pri **moških 212 primerov dolgotrajnega BS**, pri **ženskah pa 164 primerov dolgotrajnega BS**. Zaradi teh bolniških odsotnosti so moški izgubili **129.213 koledarskih dni**, ženske pa **96.579 koledarskih dni**. Pri moških so bile najpomembnejši vzrok dolgotrajnega staleža bolezni obtočil (0,19 % BS), sledile so bolezni mišično-kostnega sistema in vezivnega tkiva (0,18 % BS), poškodbe in zastrupitve izven dela (0,14 % BS), duševne in vedenjske motnje (0,12 % BS), poškodbe in zastrupitve pri delu (0,114 % BS) ter neoplazme (0,111 % BS). Pri ženskah pa so bile med vzroki dolgotrajnega BS na prvem mestu bolezni mišično-kostnega sistema in vezivnega tkiva (0,24 % BS), sledile so duševne in vedenjske motnje (0,22 % BS), neoplazme (0,17 % BS), bolezni obtočil (0,08 % BS), poškodbe in zastrupitve izven dela (0,058 % BS) ter poškodbe in zastrupitve pri delu (0,056 % BS).

Povprečno trajanje primerov dolgotrajnega staleža, ki so bili zaključeni v letu 2008, je bilo 600,51 dni. Najdaljše povprečno trajanja dolgotrajnega staleža je bilo zaradi bolezni krvi in krvotvornih organov in je znašalo 922,50 dni.

Slika 33. Povprečno trajanje dolgotrajnega BS, po vzrokih z najvišjim indeksom R, vsi zaposleni za polni delovni čas, regija Koper, 2008



Vir podatkov: BS - Tabele 2008, računalniški program Infonet, ZZV KP Evidenca bolniškega staleža, Slovenija 2008, IVZ RS

Tabela 16. Primeri, izgubljeni koledarski dnevi in indeksi dolgotrajnega BS po MKB-10, vsi zaposleni za polni delovni čas, regija Koper, 2008

	Primeri	Dnevi	%BS	IO	IF	R
1. Nekatero infektivne in paraz. bolezni	5	2.845	0,01%	0,05	0,01	569,00
2. Neoplazme	52	30.915	0,14%	0,50	0,08	594,52
3. Bolezni krvi in krvotv. organov	2	1.845	0,01%	0,03	0,00	922,50
4. Endokrine, prehr. in presn. bolezni	4	2.168	0,01%	0,03	0,01	542,00
5. Duševne in vedenjske motnje	62	36.437	0,16%	0,59	0,10	587,69
6. Bolezni živčevja	10	5.945	0,03%	0,10	0,02	594,50
7. Bolezni očesa in adneksov	10	5.073	0,02%	0,08	0,02	507,30
8. Bolezni ušesa in mastoida	1	371	0,00%	0,01	0,00	371,00
9. Bolezni obtočil	54	32.406	0,14%	0,52	0,09	600,11
10. Bolezni dihal	0	0	0,00%	0,00	0,00	0,00
11. Bolezni prebavil	7	5.787	0,03%	0,09	0,01	826,71
12. Bolezni kože in podkožja	2	936	0,00%	0,02	0,00	468,00
13. Bol. mišičnokostnega sist. in vez. tkiva	84	46.684	0,21%	0,75	0,14	555,76
14. Bolezni sečil in spolovil	5	2.356	0,01%	0,04	0,01	471,20
15. Nosečnost, porod in poporodno obdobje	0	0	0,00%	0,00	0,00	0,00
16. Stanja, ki izv. v perinatalnem obdobju	0	0	0,00%	0,00	0,00	0,00
17. Priroj. malfor., defor. in kromos. nenorm.	0	0	0,00%	0,00	0,00	0,00
18. Simpt., znaki ter nenorm. klin. lab. izvidi	9	5.446	0,02%	0,09	0,01	605,11
19. A Poškodbe in zastrupitve pri delu	31	20.246	0,09%	0,33	0,05	653,10
20. B Poškodbe in zastrupitve izven dela	33	24.030	0,11%	0,39	0,05	728,18
21. Dej., ki vpl. na zdr.st. in na stik z zdr. služ.	3	1.480	0,01%	0,02	0,00	493,33
22. Nega družinskega člana	2	822	0,00%	0,01	0,00	411,00
SKUPAJ	376	225.792	0,99%	3,63	0,60	600,51

Vir podatkov: BS - Tabele 2008, računalniški program Infonet, ZZV KP
Evidenca bolniškega staleža, Slovenija 2008, IVZ RS

Tabela 17. Primeri, izgubljeni koledarski dnevi in indeksi dolgotrajnega BS po MKB-10, zaposleni moški za polni delovni čas, regija Koper, 2008

	Primeri	Dnevi	%BS	IO	IF	R
1. Nekatere infekcijske in paraz. bolezni	2	1.118	0,01%	0,03	0,01	559,00
2. Neoplazme	23	14.521	0,11%	0,40	0,06	631,35
3. Bolezni krvi in krvotv. organov	0	0	0,00%	0,00	0,00	0,00
4. Endokrine, prehr. in presn. bolezni	3	1.367	0,01%	0,04	0,01	455,67
5. Duševne in vedenjske motnje	27	15.207	0,12%	0,42	0,08	563,22
6. Bolezni živčevja	5	2.638	0,02%	0,07	0,01	527,60
7. Bolezni očesa in adneksov	7	3.783	0,03%	0,11	0,02	540,43
8. Bolezni ušesa in mastoida	0	0	0,00%	0,00	0,00	0,00
9. Bolezni obtočil	41	25.070	0,19%	0,70	0,11	611,46
10. Bolezni dihal	0	0	0,00%	0,00	0,00	0,00
11. Bolezni prebavil	4	2.511	0,02%	0,07	0,01	627,75
12. Bolezni kože in podkožja	1	545	0,00%	0,02	0,00	0,00
13. Bol. mišičnokostnega sist. in vez. tkiva	42	23.756	0,18%	0,66	0,12	565,62
14. Bolezni sečil in spolovil	3	1.241	0,01%	0,03	0,01	0,00
15. Nosečnost, porod in poporodno obdobje	0	0	0,00%	0,00	0,00	0,00
16. Stanja, ki izv. v perinatalnem obdobju	0	0	0,00%	0,00	0,00	0,00
17. Priroj. malfor., defor. in kromos. nenorm.	0	0	0,00%	0,00	0,00	0,00
18. Simpt., znaki ter nenorm. klin. lab. izvidi	4	2.912	0,02%	0,08	0,01	728,00
19. A Poškodbe in zastrupitve pri delu	24	14.924	0,11%	0,42	0,07	621,83
20. B Poškodbe in zastrupitve izven dela	24	18.506	0,14%	0,52	0,07	771,08
21. Dej., ki vpl. na zdr.st. in na stik z zdr. služ.	2	1.114	0,01%	0,03	0,01	557,00
22. Nega družinskega člana	0	0	0,00%	0,00	0,00	0,00
SKUPAJ	212	129.213	0,99%	3,60	0,59	609,50

Vir podatkov: BS - Tabele 2008, računalniški program Infonet, ZZV KP
Evidenca bolniškega staleža, Slovenija 2008, IVZ RS

Tabela 18. Primeri, izgubljeni koledarski dnevi in indeksi dolgotrajnega BS po MKB-10, zaposlene ženske za polni delovni čas, regija Koper, 2008

	Primeri	Dnevi	%BS	IO	IF	R
1. Nekatere infekcijske in paraz. bolezni	3	1.727	0,02%	0,07	0,01	575,67
2. Neoplazme	29	16.394	0,17%	0,62	0,11	565,31
3. Bolezni krvi in krvotv. organov	2	1.845	0,02%	0,07	0,01	922,50
4. Endokrine, prehr. in presn. bolezni	1	801	0,01%	0,03	0,00	801,00
5. Duševne in vedenjske motnje	35	21.230	0,22%	0,81	0,13	606,57
6. Bolezni živčevja	5	3.307	0,03%	0,13	0,02	661,40
7. Bolezni očesa in adneksov	3	1.290	0,01%	0,05	0,01	430,00
8. Bolezni ušesa in mastoida	1	371	0,00%	0,01	0,00	0,00
9. Bolezni obtočil	13	7.336	0,08%	0,28	0,05	564,31
10. Bolezni dihal	0	0	0,00%	0,00	0,00	0,00
11. Bolezni prebavil	3	3.276	0,03%	0,12	0,01	1092,00
12. Bolezni kože in podkožja	1	391	0,00%	0,01	0,00	391,00
13. Bol. mišičnokostnega sist. in vez. tkiva	42	22.928	0,24%	0,87	0,16	545,90
14. Bolezni sečil in spolovil	2	1.115	0,01%	0,04	0,01	557,50
15. Nosečnost, porod in poporodno obdobje	0	0	0,00%	0,00	0,00	0,00
16. Stanja, ki izv. v perinatalnem obdobju	0	0	0,00%	0,00	0,00	0,00
17. Priroj. malfor., defor. in kromos. nenorm.	0	0	0,00%	0,00	0,00	0,00
18. Simpt., znaki ter nenorm. klin. lab. izvidi	5	2.534	0,03%	0,10	0,02	506,80
19. A Poškodbe in zastrupitve pri delu	7	5.322	0,06%	0,20	0,03	760,29
20. B Poškodbe in zastrupitve izven dela	9	5.524	0,06%	0,21	0,03	613,78
21. Dej., ki vpl. na zdr.st. in na stik z zdr. služ.	1	366	0,00%	0,01	0,00	366,00
22. Nega družinskega člana	2	822	0,01%	0,03	0,01	411,00
SKUPAJ	164	96.579	1,01%	3,68	0,62	588,90

Vir podatkov: BS - Tabele 2008, računalniški program Infonet, ZZV KP
Evidenca bolniškega staleža, Slovenija 2008, IVZ RS

5 PRIMERI, IZGUBLJENI KOLEDARSKI DNEVI IN INDEKSI ZAČASNE ODSOTNOSTI Z DELA PO GOSPODARSKIH DEJAVNOSTIH

S 1. januarjem 2008 je stopila v veljavo nova standardna klasifikacija gospodarskih dejavnosti (SKD 2008), zato je potrebna velika pozornost pri primerjavi podatkov za časovno obdobje pred uvedbo SKD 2008.

V letu 2008 je v regiji Koper odstotek bolniškega staleža presegal povprečje za regijo pri zaposlenih v sledečih gospodarskih dejavnostih: zdravstveno in socialno varstvo (6,64 % BS), dejavnost javne uprave in obrambe, dejavnost obvezne socialne varnosti (5,46 % BS), predovalne dejavnosti (5,40 % BS) ter oskrba z električno energijo, plinom in paro (4,78 % BS).

Število izgubljenih dni na zaposlenega delavca (IO) je bilo najvišje v **zdravstvenem in socialnem varstvu** (24,22 dni), sledi dejavnost javne uprave in obrambe, dejavnost obvezne socialne varnosti (19,92 dni), predelovalne dejavnosti (19,71 dni), oskrba z električno energijo, plinom in paro (17,45 dni), oskrba z vodo, ravnanje z odplakami in odpadki, saniranje okolja (16,42 dni), kmetijstvo in lov, gozdarstvo, ribištvo (16,41 dni) ter gostinstvo (16,09 dni).

Visoka frekvenca (IF > 100, ko je vsak delavec v povprečju ostal več kot enkrat v letu v BS) odhajanja v BS je bila v **dejavnosti javne uprave in obrambe, dejavnosti obvezne socialne varnosti** (162,76 delavcev), zdravstvu in socialnem varstvu (134,02 delavcev), finančnih in zavarovalniških storitvah (131,37 delavcev), izobraževanju (123,14 delavcev), oskrbi z električno energijo, plinom in paro (128,16 delavcev), izobraževanju (123,14 delavcev) ter v predelovalnih dejavnostih (118,94 delavcev).

Povprečno trajanje posamezne odsotnosti z dela (R) je bilo najdaljše v **gostinstvu** (23,95 dni), sledilo je kmetijstvo in lov, gozdarstvo, ribištvo (22,69 dni), druge dejavnosti (21,35 dni), druge raznovrstne poslovne dejavnosti (20,52 dni),

gradbeništvo (20,08 dni), promet in skladiščenje (19,55 dni) ter trgovina, vzdrževanje in popravila motornih vozil (19,10 dni).

Tabela 19. Zaposleni po gospodarskih dejavnostih, regija Koper, 2008 (stanje na dan 31.12.2008)

Skupine gospodarskih dejavnostih po SKD 2008	Moški	Ženske	Vsi
A Kmetijstvo in lov, gozdarstvo, ribištvo	828	437	1.265
B Rudarstvo	130	23	153
C Predelovalne dejavnosti	6.627	3.301	9.928
D Oskrba z električno energijo, plinom in paro	225	52	277
E Oskrba z vodo, ravnanje z odplakami in odpadki, saniranje okolja	739	174	913
F Gradbeništvo	6.140	522	6.662
G Trgovina, vzdrževanje in popravila motornih vozil	4.331	4.148	8.479
H Promet in skladiščenje	5.782	1.417	7.199
I Gostinstvo	1.882	2.397	4.279
J Informacijske in komunikacijske dejavnosti	769	424	1.193
K Finančne in zavarovalniške storitve	669	1.499	2.168
L Poslovanje z nepremičninami	148	179	327
M Strokovne, znanstvene in tehnične dejavnosti	1.189	1.098	2.287
N Druge raznovrstne poslovne dejavnosti	785	637	1.422
O Dejavnost javne uprave in obrambe, dejavnost obvezne socialne varnosti	1.716	1.649	3.365
P Izobraževanje	994	3.509	4.503
Q Zdravstvo in socialno varstvo	653	2.798	3.451
R Kulturne, razvedrilne in rekreacijske dejavnosti	821	476	1.297
S Druge dejavnosti	343	746	1.089
T Dejavnost gospodinjstev z zaposlenim osebjem, proizvodnja za lastno rabo	-	-	-
U Dejavnost eksteritorialnih organizacij in teles	-	-	-
Ostalo (upravičenci nadomestila, pomanjkljivi podatki)	1.143	775	1.918
S K U P A J	35.914	26.262	62.176

SKD 2008 je nova klasifikacija gospodarskih dejavnosti, zato je potrebna velika pozornost pri primerjavi podatkov za časovno obdobje pred uvedbo SKD 2008

Vir podatkov: *BS - Tabele 2008, računalniški program Infonet, ZZV KP Evidenca bolniškega staleža, Slovenija 2008, IVZ RS*

Tabela 20. Primeri, izgubljeni dnevi in indeksi BS po gospodarskih dejavnostih, vsi zaposleni za polni delovni čas, regija Koper, 2008

Skupine gospodarskih dejavnostih po SKD 2008	Primeri	Dnevi	%BS	IO	IF	R
A Kmetijstvo in lov, gozdarstvo, ribištvo	915	20.760	4,50%	16,41	72,33	22,69
B Rudarstvo	128	1.214	2,17%	7,93	83,66	9,48
C Predelovalne dejavnosti	11.808	195.703	5,40%	19,71	118,94	16,57
D Oskrba z električno energijo, plinom in paro	355	4.834	4,78%	17,45	128,16	13,62
E Oskrba z vodo, ravnanje z odplakami in odpadki, saniranje okolja	886	14.988	4,50%	16,42	97,04	16,92
F Gradbeništvo	3.803	76.379	3,14%	11,46	57,08	20,08
G Trgovina, vzdrževanje in popravila motornih vozil	6.688	127.721	4,13%	15,06	78,88	19,10
H Promet in skladiščenje	5.498	107.461	4,09%	14,93	76,37	19,55
I Gostinstvo	2.875	68.862	4,41%	16,09	67,19	23,95
J Informacijske in komunikacijske dejavnosti	1.100	13.820	3,17%	11,58	92,20	12,56
K Finančne in zavarovalniške storitve	2.848	33.175	4,19%	15,30	131,37	11,65
L Poslovanje z nepremičninami	215	4.092	3,43%	12,51	65,75	19,03
M Strokovne, znanstvene in tehnične dejavnosti	1.031	15.247	1,83%	6,67	45,08	14,79
N Druge raznovrstne poslovne dejavnosti	1.013	20.787	4,00%	14,62	71,24	20,52
O Dejavnost javne uprave in obrambe, dejavnost obvezne socialne varnosti	5.477	67.035	5,46%	19,92	162,76	12,24
P Izobraževanje	5.545	71.112	4,33%	15,79	123,14	12,82
Q Zdravstvo in socialno varstvo	4.625	83.581	6,64%	24,22	134,02	18,07
R Kulturne, razvedrilne in rekreacijske dejavnosti	1.096	19.629	4,15%	15,13	84,50	17,91
S Druge dejavnosti	578	12.341	3,10%	11,33	53,08	21,35
T Dejavnost gospodinjstev z zaposlenim osebjem, proizvodnja za lastno rabo	-	-	-	-	-	-
U Dejavnost eksteritorialnih organizacij in teles	-	-	-	-	-	-
Ostalo (upravičenci nadomestila, pomanjkljivi podatki)	2.004	91.356	-	-	-	-
S K U P A J	58.488	1.050.097	4,63%	16,89	94,07	17,95

SKD 2008 je nova klasifikacija gospodarskih dejavnosti, zato je potrebna velika pozornost pri primerjavi podatkov za časovno obdobje pred uvedbo SKD 2008

Vir podatkov: *BS - Tabele 2008, računalniški program Infonet, ZZV KP*
Evidenca bolniškega staleža, Slovenija 2008, IVZ RS

Pregled BS po gospodarskih dejavnostih in po spolu je pokazal, da so imeli:

moški; - najvišji % BS v zdravstvu in socialnem varstvu (4,62 % BS), sledile so predelovalne dejavnosti (4,55 % BS), oskrba z vodo, ravnanje z odplakami in odpadki, saniranje okolja (4,50 % BS) ter oskrba z električno energijo, plinom in paro (4,39 % BS),

- največ izgubljenih dni / delavca je bilo v zdravstvu in socialnem varstvu (16,88 dni), predelovalnih dejavnostih (16,61 dni), v oskrbi z vodo, ravnanju z odpadki in odpadki, saniranju okolja (16,43 dni) ter v oskrbi z električno energijo, plinom in paro (16,03 dni),
- od 100 delavcev je bilo največ delavcev v BS v oskrbi z električno energijo, plinom in paro (119,56 delavcev), dejavnosti javne uprave in obrambe, dejavnosti obvezne socialne varnosti (113,11 delavcev), predelovanih dejavnostih (94,66 delavcev) ter v oskrbi z vodo, ravnanju z odpadki in odpadki, saniranju okolja (87,96 delavcev),
- najdaljše povprečno trajanje BS je bilo v poslovanju z nepremičninami (29,32 dni), kmetijstvu in lov, gozdarstvu, ribištvo (28,89 dni), drugih raznovrstnih poslovnih dejavnostih (26,70 dni) ter v gostinstvu (25,58 dni).

- ženske;
- najvišji % BS v predelovalnih dejavnostih (7,11 % BS), zdravstvu in socialnem varstvu (7,10 % BS), dejavnosti javne uprave in obrambe, dejavnosti obvezne socialne varnosti (6,79 % BS) ter v oskrbi z električno energijo, plinom in paro (6,47 % BS),
 - največ izgubljenih dni / delavko je bilo v predelovalnih dejavnostih (25,94 dni), zdravstvu in socialnem varstvu (25,93 dni), dejavnosti javne uprave in obrambe, dejavnosti obvezne socialne varnosti (24,77 dni) ter v oskrbi z električno energijo, plinom in paro (23,62 dni),
 - od 100 delavk je bilo največ delavk v BS v dejavnosti javne uprave in obrambe, dejavnosti obvezne socialne varnosti (214,43 delavk), predelovalnih dejavnostih (167,68 delavk), oskrbi z električno energijo, plinom in paro (165,38 delavk) ter v finančnih in zavarovalniških storitvah (154,97 delavk),
 - najdaljše povprečno trajanje BS je bilo v gostinstvu (23,33 dni), drugih dejavnostih (21,14 dni), trgovini, vzdrževanju in popravilu motornih vozil (19,63 dni) ter v kulturnih, razvedrilnih in rekreacijskih dejavnostih (18,76 dni).

Tabela 21. Primeri, izgubljeni dnevi in indeksi BS po gospodarskih dejavnostih, zaposleni moški za polni delovni čas, regija Koper, 2008

Skupine gospodarskih dejavnostih po SKD 2008	Primeri	Dnevi	%BS	IO	IF	R
A Kmetijstvo in lov, gozdarstvo, ribištvo	389	11.237	3,72%	13,57	46,98	28,89
B Rudarstvo	109	1.123	2,37%	8,64	83,85	10,30
C Predelovalne dejavnosti	6.273	110.073	4,55%	16,61	94,66	17,55
D Oskrba z električno energijo, plinom in paro	269	3.606	4,39%	16,03	119,56	13,41
E Oskrba z vodo, ravnanje z odplakami in odpadki, saniranje okolja	650	12.145	4,50%	16,43	87,96	18,68
F Gradbeništvo	3.282	66.953	2,99%	10,90	53,45	20,40
G Trgovina, vzdrževanje in popravila motornih vozil	2.394	43.430	2,75%	10,03	55,28	18,14
H Promet in skladiščenje	3.834	83.750	3,97%	14,48	66,31	21,84
I Gostinstvo	797	20.390	2,97%	10,83	42,35	25,58
J Informacijske in komunikacijske dejavnosti	476	6.676	2,38%	8,68	61,90	14,03
K Finančne in zavarovalniške storitve	525	6.721	2,75%	10,05	78,48	12,80
L Poslovanje z nepremičninami	73	2.140	3,96%	14,46	49,32	29,32
M Strokovne, znanstvene in tehnične dejavnosti	335	5.045	1,16%	4,24	28,17	15,06
N Druge raznovrstne poslovne dejavnosti	441	11.775	4,11%	15,00	56,18	26,70
O Dejavnost javne uprave in obrambe, dejavnost obvezne socialne varnosti	1.941	26.196	4,18%	15,27	113,11	13,50
P Izobraževanje	515	8.629	2,38%	8,68	51,81	16,76
Q Zdravstvo in socialno varstvo	448	11.021	4,62%	16,88	68,61	24,60
R Kulturne, razvedrilne in rekreacijske dejavnosti	552	9.422	3,14%	11,48	67,24	17,07
S Druge dejavnosti	97	2.172	1,73%	6,33	28,28	22,39
T Dejavnost gospodinjstev z zaposlenim osebjem, proizvodnja za lastno rabo	-	-	-	-	-	-
U Dejavnost eksteritorialnih organizacij in teles	-	-	-	-	-	-
Ostalo (upravičenci nadomestila, pomanjkljivi podatki)	852	51.912	-	-	-	-
S K U P A J	24.252	494.416	3,77%	13,77	67,53	20,39

SKD 2008 je nova klasifikacija gospodarskih dejavnosti, zato je potrebna velika pozornost pri primerjavi podatkov za časovno obdobje pred uvedbo SKD 2008

Vir podatkov: *BS - Tabele 2008, računalniški program Infonet, ZZV KP Evidenca bolniškega staleža, Slovenija 2008, IVZ RS*

Tabela 22. Primeri, izgubljeni dnevi in indeksi BS po gospodarskih dejavnostih, zaposlene ženske za polni delovni čas, regija Koper, 2008

Skupine gospodarskih dejavnosti po SKD 2008	Primeri	Dnevi	%BS	IO	IF	R
A Kmetijstvo in lov, gozdarstvo, ribištvo	526	9.523	5,97%	21,79	120,37	18,10
B Rudarstvo	19	91	1,08%	3,96	82,61	4,79
C Predelovalne dejavnosti	5.535	85.630	7,11%	25,94	167,68	15,47
D Oskrba z električno energijo, plinom in paro	86	1.228	6,47%	23,62	165,38	14,28
E Oskrba z vodo, ravnanje z odpadki in odpadki, saniranje okolja	236	2.843	4,48%	16,34	135,63	12,05
F Gradbeništvo	521	9.426	4,95%	18,06	99,81	18,09
G Trgovina, vzdrževanje in popravila motornih vozil	4.294	84.291	5,57%	20,32	103,52	19,63
H Promet in skladiščenje	1.664	23.711	4,58%	16,73	117,43	14,25
I Gostinstvo	2.078	48.472	5,54%	20,22	86,69	23,33
J Informacijske in komunikacijske dejavnosti	624	7.144	4,62%	16,85	147,17	11,45
K Finančne in zavarovalniške storitve	2.323	26.454	4,84%	17,65	154,97	11,39
L Poslovanje z nepremičninami	142	1.952	2,99%	10,91	79,33	13,75
M Strokovne, znanstvene in tehnične dejavnosti	696	10.202	2,55%	9,29	63,39	14,66
N Druge raznovrstne poslovne dejavnosti	572	9.012	3,88%	14,15	89,80	15,76
O Dejavnost javne uprave in obrambe, dejavnost obvezne socialne varnosti	3.536	40.839	6,79%	24,77	214,43	11,55
P Izobraževanje	5.030	62.483	4,88%	17,81	143,35	12,42
Q Zdravstvo in socialno varstvo	4.177	72.560	7,10%	25,93	149,29	17,37
R Kulturne, razvedrilne in rekreacijske dejavnosti	544	10.207	5,87%	21,44	114,29	18,76
S Druge dejavnosti	481	10.169	3,73%	13,63	64,48	21,14
T Dejavnost gospodinjstev z zaposlenim osebjem, proizvodnja za lastno rabo	-	-	-	-	-	-
U Dejavnost eksteritorialnih organizacij in teles	-	-	-	-	-	-
Ostalo (upravičenci nadomestila, pomanjkljivi podatki)	1.152	39.444	-	-	-	-
S K U P A J	34.236	555.681	5,80%	21,16	130,36	16,23

SKD 2008 je nova klasifikacija gospodarskih dejavnosti, zato je potrebna velika pozornost pri primerjavi podatkov za časovno obdobje pred uvedbo SKD 2008

Vir podatkov: *BS - Tabele 2008, računalniški program Infonet, ZZV KP Evidenca bolniškega staleža, Slovenija 2008, IVZ RS*

5.1 DOLG BOLNIŠKI STALEŽ PO GOSPODARSKIH DEJAVNOSTIH

Najvišji odstotek BS, daljšega od 365 dni, je bil v **zdravstvu in socialnem varstvu** (1,31 % BS), sledilo je kmetijstvo in lov, gozdarstvo, ribištvo (1,19 % BS), druge raznovrstne poslovne dejavnosti (1,17 % BS), promet in skladiščenje (1,06 % BS) ter predelovalne dejavnosti (1,02 % BS).

Število izgubljenih dni dolgotrajnega bolniškega staleža na zaposlenega delavca (IO) je bilo največje v **zdravstvu in socialnem varstvu** (4,79 dni), nato v kmetijstvu in lov, gozdarstvu, ribištvo (4,34 dni), drugih raznovrstnih poslovnih dejavnostih (4,26 dni), prometu in skladiščenju (3,88 dni) ter v predelovalnih dejavnostih (3,71 dni).

Od 1.000 zaposlenih delavcev je bilo največ delavcev v dolgotrajnem BS v **kmetijstvu in lov, gozdarstvu, ribištvo** (8,7 delavcev), sledilo je zdravstvo in socialno varstvo (8,4 delavcev), nato še predelovalne dejavnosti (6,5 delavcev), dejavnost javne uprave in obrambe, dejavnost obvezne socialne varnosti (6,2 delavca) ter poslovanje z nepremičninami (6,1 delavec).

Pregled dolgega BS po gospodarskih dejavnostih in spolu je pokazal, da so imeli:

- moški;**
- najvišji odstotek BS v zdravstvu in socialnem varstvu (1,81 % BS), drugih raznovrstnih poslovnih dejavnostih (1,53 % BS), kmetijstvu in lov, gozdarstvu, ribištvo (1,43 %) ter v poslovanju z nepremičninami (1,40 % BS),
 - tudi največ izgubljenih dni / zaposlenega delavca so imeli v zdravstvu in socialnem varstvu (6,60 dni), drugih raznovrstnih poslovnih dejavnostih (5,60 dni), kmetijstvu in lov, gozdarstvu, ribištvo (5,23 dni) in v poslovanju z nepremičninami (5,09 dni),
 - ravno tako je tudi IF za dolg BS najvišji v zdravstvu in socialnem varstvu (13,8 na 1.000 delavcev), kmetijstvu in lov, gozdarstvu, ribištvo (10,9 na 1.000 delavcev), drugih raznovrstnih poslovnih dejavnostih (7,6 na 1.000 delavcev) ter v predelovalnih dejavnostih (6,8 na 1.000 delavcev),
 - najdaljše povprečno trajanje dolgega BS je bilo v poslovanju z nepremičninami (754 dni), oskrbi z vodo, ravnanju z odpadki in odpadki, saniranju okolja (739 dni), drugih raznovrstnih poslovnih dejavnostih (733 dni) ter v gostinstvu (700,6 dni).
- ženske;**
- najvišji odstotek dolgega BS v oskrbi z električno energijo, plinom in paro (1,93 % BS), kulturnih, razvedrilnih in rekreacijskih dejavnostih (1,56 % BS), dejavnosti javne uprave in obrambe, dejavnosti obvezne

socialne varnosti (1,44 % BS) ter v prometu in skladiščenju (1,21 % BS),

- tudi največ izgubljenih dni / zaposleno delavko v oskrbi z električno energijo, plinom in paro (7,04 dni), kulturnih, razvedrilnih in rekreacijskih dejavnostih (5,69 dni), dejavnosti javne uprave in obrambe, dejavnosti obvezne socialne varnosti (5,24 dni) ter v prometu in skladiščenju (4,43 dni),

- od 1.000 delavk je bilo največ delavk v dolgem BS v oskrbi z električno energijo, plinom in paro (19,2 delavki), v dejavnosti javne uprave in obrambe, dejavnosti obvezne socialne varnosti (9,1 delavka), prometu in skladiščenju (7,8 delavk) ter v zdravstvu in socialnem varstvu (7,1 delavka),

- najdaljše povprečno trajanje dolgega BS v kulturnih, razvedrilnih in rekreacijskih dejavnostih (903,33 dni), drugih raznovrstnih poslovnih dejavnostih (826,50 dni), gostinstvu (724,30 dni) in v gradbeništvu (657,33 dni).

Tabela 23. Primeri, izgubljeni dnevi in indeksi dolgotrajnega BS po gospodarskih dejavnostih, vsi zaposleni za polni delovni čas, regija Koper, 2008

Skupine gospodarskih dejavnosti po SKD 2008	Primeri	Dnevi	%BS	IO	IF	R
A Kmetijstvo in lov, gozdarstvo, ribištvo	11	5.488	1,19%	4,34	0,87	498,91
B Rudarstvo	0	0	0,00%	0,00	0,00	0,00
C Predelovalne dejavnosti	65	36.801	1,02%	3,71	0,65	566,17
D Oskrba z električno energijo, plinom in paro	1	366	0,36%	1,32	0,36	366,00
E Oskrba z vodo, ravnanje z odpadki in odpadki, saniranje okolja	4	2.788	0,84%	3,05	0,44	697,00
F Gradbeništvo	34	20.398	0,84%	3,06	0,51	599,94
G Trgovina, vzdrževanje in popravila motornih vozil	41	23.213	0,75%	2,74	0,48	566,17
H Promet in skladiščenje	42	27.927	1,06%	3,88	0,58	664,93
I Gostinstvo	15	10.749	0,69%	2,51	0,35	716,60
J Informacijske in komunikacijske dejavnosti	3	1.820	0,42%	1,53	0,25	606,67
K Finančne in zavarovalniške storitve	5	2.794	0,35%	1,29	0,23	558,80
L Poslovanje z nepremičninami	2	1.132	0,95%	3,46	0,61	566,00
M Strokovne, znanstvene in tehnične dejavnosti	5	2.318	0,28%	1,01	0,22	463,60
N Druge raznovrstne poslovne dejavnosti	8	6.051	1,17%	4,26	0,56	756,38
O Dejavnost javne uprave in obrambe, dejavnost obvezne socialne varnosti	21	11.630	0,95%	3,46	0,62	553,81
P Izobraževanje	22	11.650	0,71%	2,59	0,49	529,55
Q Zdravstvo in socialno varstvo	29	16.544	1,31%	4,79	0,84	570,48
R Kulturne, razvedrilne in rekreacijske dejavnosti	6	4.049	0,86%	3,12	0,46	674,83
S Druge dejavnosti	3	1.450	0,36%	1,33	0,28	483,33
T Dejavnost gospodinjstev z zaposlenim osebjem, proizvodnja za lastno rabo	-	-	-	-	-	-
U Dejavnost eksteritorialnih organizacij in teles	-	-	-	-	-	-
Ostalo (upravičenci nadomestila, pomanjkljivi podatki)	59	38.624	-	-	-	-
S K U P A J	376	225.792	0,99%	3,63	0,60	600,51

SKD 2008 je nova klasifikacija gospodarskih dejavnosti, zato je potrebna velika pozornost pri primerjavi podatkov za časovno obdobje pred uvedbo SKD 2008

Vir podatkov: *BS - Tabele 2008, računalniški program Infonet, ZZV KP Evidenca bolniškega staleža, Slovenija 2008, IVZ RS*

Tabela 24. Primeri, izgubljeni dnevi in indeksi dolgotrajnega BS po gospodarskih dejavnostih, zaposleni moški za polni delovni čas, regija Koper, 2008

Skupine gospodarskih dejavnostih po SKD 2008	Primeri	Dnevi	%BS	IO	IF	R
A Kmetijstvo in lov, gozdarstvo, ribištvo	9	4.334	1,43%	5,23	1,09	481,56
B Rudarstvo	0	0	0,00%	0,00	0,00	0,00
C Predelovalne dejavnosti	45	26.017	1,08%	3,93	0,68	578,16
D Oskrba z električno energijo, plinom in paro	0	0	0,00%	0,00	0,00	0,00
E Oskrba z vodo, ravnanje z odplakami in odpadki, saniranje okolja	3	2.217	0,82%	3,00	0,41	739,00
F Gradbeništvo	31	18.426	0,82%	3,00	0,50	594,39
G Trgovina, vzdrževanje in popravila motornih vozil	13	7.192	0,45%	1,66	0,30	553,23
H Promet in skladiščenje	31	21.655	1,03%	3,75	0,54	698,55
I Gostinstvo	5	3.503	0,51%	1,86	0,27	700,60
J Informacijske in komunikacijske dejavnosti	3	1.820	0,65%	2,37	0,39	606,67
K Finančne in zavarovalniške storitve	1	556	0,23%	0,83	0,15	556,00
L Poslovanje z nepremičninami	1	754	1,40%	5,09	0,68	754,00
M Strokovne, znanstvene in tehnične dejavnosti	2	956	0,22%	0,80	0,17	478,00
N Druge raznovrstne poslovne dejavnosti	6	4.398	1,53%	5,60	0,76	733,00
O Dejavnost javne uprave in obrambe, dejavnost obvezne socialne varnosti	6	2.989	0,48%	1,74	0,35	498,17
P Izobraževanje	3	1.792	0,49%	1,80	0,30	597,33
Q Zdravstvo in socialno varstvo	9	4.308	1,81%	6,60	1,38	478,67
R Kulturne, razvedrilne in rekreacijske dejavnosti	3	1.339	0,45%	1,63	0,37	446,33
S Druge dejavnosti	0	0	0,00%	0,00	0,00	0,00
T Dejavnost gospodinjstev z zaposlenim osebjem, proizvodnja za lastno rabo	-	-	-	-	-	-
U Dejavnost eksteritorialnih organizacij in teles	-	-	-	-	-	-
Ostalo (upravičenci nadomestila, pomanjkljivi podatki)	41	26.957	-	-	-	-
S K U P A J	212	129.213	0,99%	3,60	0,59	609,50

SKD 2008 je nova klasifikacija gospodarskih dejavnosti, zato je potrebna velika pozornost pri primerjavi podatkov za časovno obdobje pred uvedbo SKD 2008

Vir podatkov: *BS - Tabele 2008, računalniški program Infonet, ZZV KP Evidenca bolniškega staleža, Slovenija 2008, IVZ RS*

Tabela 25. Primeri, izgubljeni dnevi in indeksi dolgotrajnega BS po gospodarskih dejavnostih, zaposlene ženske za polni delovni čas, regija Koper, 2008

Skupine gospodarskih dejavnostih po SKD 2008	Primeri	Dnevi	%BS	IO	IF	R
A Kmetijstvo in lov, gozdarstvo, ribištvo	2	1.154	0,72%	2,64	0,46	577,00
B Rudarstvo	0	0	0,00%	0,00	0,00	0,00
C Predelovalne dejavnosti	20	10.784	0,90%	3,27	0,61	539,20
D Oskrba z električno energijo, plinom in paro	1	366	1,93%	7,04	1,92	366,00
E Oskrba z vodo, ravnanje z odplakami in odpadki, saniranje okolja	1	571	0,90%	3,28	0,57	571,00
F Gradbeništvo	3	1.972	1,04%	3,78	0,57	657,33
G Trgovina, vzdrževanje in popravila motornih vozil	28	16.021	1,06%	3,86	0,68	572,18
H Promet in skladiščenje	11	6.272	1,21%	4,43	0,78	570,18
I Gostinstvo	10	7.246	0,83%	3,02	0,42	724,60
J Informacijske in komunikacijske dejavnosti	0	0	0,00%	0,00	0,00	0,00
K Finančne in zavarovalniške storitve	4	2.238	0,41%	1,49	0,27	559,50
L Poslovanje z nepremičninami	1	378	0,58%	2,11	0,56	378,00
M Strokovne, znanstvene in tehnične dejavnosti	3	1.362	0,34%	1,24	0,27	454,00
N Druge raznovrstne poslovne dejavnosti	2	1.653	0,71%	2,59	0,31	826,50
O Dejavnost javne uprave in obrambe, dejavnost obvezne socialne varnosti	15	8.641	1,44%	5,24	0,91	576,07
P Izobraževanje	19	9.858	0,77%	2,81	0,54	518,84
Q Zdravstvo in socialno varstvo	20	12.236	1,20%	4,37	0,71	611,80
R Kulturne, razvedrilne in rekreacijske dejavnosti	3	2.710	1,56%	5,69	0,63	903,33
S Druge dejavnosti	3	1.450	0,53%	1,94	0,40	483,33
T Dejavnost gospodinjstev z zaposlenim osebjem, proizvodnja za lastno rabo	-	-	-	-	-	-
U Dejavnost eksteritorialnih organizacij in teles	-	-	-	-	-	-
Ostalo (upravičenci nadomestila, pomanjkljivi podatki)	18	11.667	-	-	-	-
S K U P A J	164	96.579	1,01%	3,68	0,62	588,90

SKD 2008 je nova klasifikacija gospodarskih dejavnosti, zato je potrebna velika pozornost pri primerjavi podatkov za časovno obdobje pred uvedbo SKD 2008

Vir podatkov: *BS - Tabele 2008, računalniški program Infonet, ZZV KP Evidenca bolniškega staleža, Slovenija 2008, IVZ RS*

ZAKLJUČKI IN PREDLOGI

V letu 2008 smo v regiji Koper ugotovili padec odstotka (%) bolniškega staleža v primerjavi z letom 2007, obenem pa je bil % bolniškega staleža v regiji Koper, tako kot že vrsto let pred tem, višji od slovenskega povprečja.

Število izgubljenih dni zaradi bolniškega staleža na zaposleno žensko v obdobju 1998 - 2008 je bilo višje pri ženskah kot pri moških, tako v regiji Koper kot v Sloveniji. V letu 2008 se je ta razlika v regiji Koper nekoliko zmanjšala v primerjavi z letom 2007 in je znašala 53,6 %. Del te razlike je zagotovo na račun bolniškega staleža zaradi bolezni v nosečnosti, porodu in poporodnem obdobju ter nege družinskih članov, ki ga koristijo izključno ali v večji meri zaposlene ženske, kljub temu pa ostaja nepojasnjena velika razlika v odsotnosti z dela med spoloma.

Med navedenimi vzroki za bolniški stalež so pri moških vodile poškodbe in zastrupitve ter bolezni mišično-kostnega sistema, pri ženskah pa boleznimi mišično-kostnega sistema, bolezni v nosečnosti, porodu in poporodnem obdobju ter duševne in vedenjske motnje. Dejavnik, ki vpliva na duševne in vedenjske motnje, je tudi povečanje stresa na delovnem mestu ter stresa zaradi slabih materialnih pogojev.

Na podlagi podatkov ugotavljamo, da 21,5 % celotnega bolniškega staleža predstavljajo dolgotrajni staleži, kar kaže, da na tem področju ni prišlo do sprememb, ki bi omogočile zmanjšanje dolgotrajnega bolniškega staleža in razbremenile zdravstveno blagajno.

Velika odsotnost z dela zaradi zdravstvenih razlogov zaposlenih predstavlja pomemben javno-zdravstveni problem in ekonomsko breme za vsako državo. V obdobju ekonomske krize in hitrega naraščanja brezposelnosti smo ugotovili padec bolniškega staleža. Glede na neugodne materialne življenjske pogoje in prisotnost strahu zaradi grožnje izgube zaposlitve ter pomanjkanja pokazateljev izboljšanja razmer v zvezi z varstvom delavcev na delovnem mestu je zelo vprašljivo, ali nižja

stopnja bolniškega staleža predstavlja pozitiven družbeni premik oziroma ali je pokazatelj izboljšanja zdravja zaposlenih.



LITERATURA

1. Sučić Vuković M, Majcan Kopilović I. Analiza bolniškega staleža Zdravstvena regija Koper 2007. Koper: Zavod za zdravstveno varstvo Koper, 2008. Dostopno na: <http://www.zzv-kp.si/data/Analiza%20BS%202007.pdf>
2. Sučić Vuković M, Majcan Kopilović I. Analiza bolniškega staleža Zdravstvena regija Koper 2006. Koper: Zavod za zdravstveno varstvo Koper, 2007. Dostopno na: <http://www.zzv-kp.si/data/Analiza%20BS%202006.pdf>
3. Oddelek za socialno medicino. Zdravstveno stanje prebivalcev regije Koper. Koper: Zavod za zdravstveno varstvo Koper, 2002: 36-39.
4. Teržan M. Bolniški stalež. Med Razgl 1998; 37: 399–411.
5. Bugari N, Toth M. Začasna zadržanost od dela v Sloveniji v letu 1997 iz bolezenskih razlogov. Ljubljana: Zavod za zdravstveno zavarovanje Slovenije, 1998.
6. Teržan M, Jeren B. Analiza bolniškega staleža Slovenija 1997 - 2001. Ljubljana: Inštitut za varovanje zdravja RS, 1998 - 2002.
7. Brus A, Bergant B. Tribuna, Zdravstvena ekonomika, odmevi; Ocena ekonomskega učinka zaradi začasne odsotnosti z dela v družbenem sektorju v Sloveniji. Zdrav Var 1991; 30: 129–92.
8. Košir T. Bolniški stalež, Splošna medicina, Načela in tehnike. Ljubljana: Sekcija splošne medicine Zveze zdravniških društev, 1992.
9. Brus A. Organizacijsko ekonomski vidiki zdravstvenega absentizma v letu 1997 v Sloveniji. Ljubljana: Bilten 14; 1998.

10. Dunnagan T, Peterson M, Haynes G. Mental health issues in the workplace: a case for a new managerial approach. *J Occup Environ Med* 2001; 43(12): 1073-1080.

11. Holroyd K. Preventing absenteeism at the workplace. *Occup Health Saf* 1997; 69.

