



Zavod za zdravstveno varstvo Koper
Istituto per la tutela sanitaria di Capodistria



Vsak je svojega zdravlja kovač

Vijbrico nabruže 4/a
6006 Koper / Capodistria

tel. +386 5 66 30 890, fax +386 5 66 30 898
emilij inf. za kopska-dp@zavod.vz-koper.si

| Oddelek za socialno medicino

ANALIZA BOLNIŠKEGA STALEŽA

Zdravstvena regija Koper 2007

Pripravili:

Irena Majcan Kopilović, dipl. san. inž.

Marina Sučić Vuković, dr. med., spec. soc. med.

Koper, december 2008

PREGLED VSEBINE

	Stran
UVOD	2
1 ZAČASNA ODSOTNOST Z DELA PO SPOLU, SKUPINAH BOLEZNI (MKB-10), INDEKSIH BS IN UPRAVNIH ENOTAH ZAPOSLOTITVE V REGIJI KOPER	2
1.1 ODSOTOK BOLNIŠKEGA STALEŽA (% BS) ALI ODSOTOK IZGUBLJENIH DNI V LETU NA ZAPOSLENEGA DELAVCA.....	2
1.2 RESNOST (R) ALI POVPREČNO ŠTEVILO IZGUBLJENIH DNI NA ENO ODSOTNOST Z DELA.....	2
1.3 INDEKS FREKVENCE (IF) ALI ŠTEVILO PRIMEROV BS NA 100 ZAPOSLENIH DELAVCEV	2
1.4 INDEKS ONESPOSABLJANJA (IO) ALI POVPREČNO ŠTEVILO IZGUBLJENIH DNI NA ENEGA ZAPOSLENEGA DELAVCA.....	2
2 ZAČASNA ODSOTNOST Z DELA GLEDE NA RAZLOG ODSOTNOSTI	2
3 ZAČASNA ODSOTNOST Z DELA PO MESECIH	2
4 DOLG BOLNIŠKI STALEŽ	2
5 PRIMERI, IZGUBLJENI KOLEDARSKI DNEVI IN INDEKSI ZAČASNE ODSOTNOSTI Z DELA PO GOSPODARSKIH DEJAVNOSTIH.....	2
5.1 DOLG BOLNIŠKI STALEŽ PO GOSPODARSKIH DEJAVNOSTIH	2

UVOD

Začasna odsotnost z dela zaradi bolezni, poškodb, nege ali spremstva ožjega družinskega člana in drugih zdravstveno upravičenih razlogov se opisuje tudi z izrazi absentizem, zdravstveni absentizem, bolniški stalež, bolniška odsotnost.

Zdravstveni absentizem je eden od indikatorjev zdravstvenega stanja delovno aktivnih prebivalcev. Analize bolniškega staleža so pomembno izhodišče za oceno zdravstvenega stanja delavcev poleg poškodb pri delu, poklicnih bolezni, rezultatov preventivnih zdravstvenih pregledov delavcev in invalidskih upokojitev.

Podatki o bolniškem staležu (BS) nastajajo pri osebnih izbranih zdravnikih pooblaščenih za izdajanje »Potrdil o upravičeni zadržanosti od dela« (priloga), BOL/03, ki ima zakonsko podlago v Zakonu o zbirkah podatkov s področja zdravstvenega varstva, IVZ 3 (Ur. list RS, št. 65/2000). Te podatke nato ambulate na magnetnem mediju pošljejo na območne zavode za zdravstveno varstvo. Strokovni delavci zavodov podatke obdelajo in mesečno pošiljajo na Inštitut za varovanje zdravja Republike Slovenije (IVZ RS), ki jih po nadaljnji obdelavi posreduje Zavodu za zdravstveno zavarovanje Slovenije (ZZZS) (finančno zavarovalniške analize - vsi primeri BS v opazovanem obdobju in izgubljeni delovni dnevi).

Podatke o BS obdelujejo in analizirajo za potrebe regije območni zavodi za zdravstveno varstvo, za nacionalni nivo pa Inštitut za varovanje zdravja. V ta namen uporabljamo izdelane tabele BS socialno-medicinske analize - zaključeni primeri BS za eno diagnozo v opazovanem obdobju in izgubljeni koledarski dnevi (vsi dnevi v letu).

Od leta 1997 obdelujemo podatke o BS po naslednji metodologiji:

- **ŠTEVILO PRIMEROV** - vsi primeri, ki imajo zaključen bolniški stalež v opazovanem letu za eno diagnozo, ne glede, kdaj se je BS začel
- **ŠTEVILO IZGUBLJENIH KOLEDARSKIH DNI** - vsi dnevi odsotnosti z dela za eno zaključeno diagnozo v opazovanem obdobju

- **ODSTOTEK BOLNIŠKEGA STALEŽA (% BS)** je odstotek izgubljenih koledarskih dni (ali delovnih dni ali efektivnih ur) na 1 zaposlenega delavca

% BS =	število izgubljenih koledarskih dni x 100
	število zaposlenih x 365

Če računamo % BS na izgubljene delovne dni, je v imenovalcu manjša številka (312 ali 260). Če pa računamo na efektivne ure, morajo biti v imenovalcu vse efektivne ure, ki so na razpolago na 1 delavca.

- **INDEKS FREKVENCE (IF)** je število primerov BS na 100 zaposlenih delavcev

IF =	število primerov x 100
	število zaposlenih

- **RESNOST (R)** (prej indeks teže) je število izgubljenih dni na 1 odsotnost z dela ali povprečno trajanje BS

R =	število izgubljenih dni zaradi enega vzroka
	število primerov

R se običajno izraža v koledarskih dneh, lahko pa je tudi v delovnih dneh.

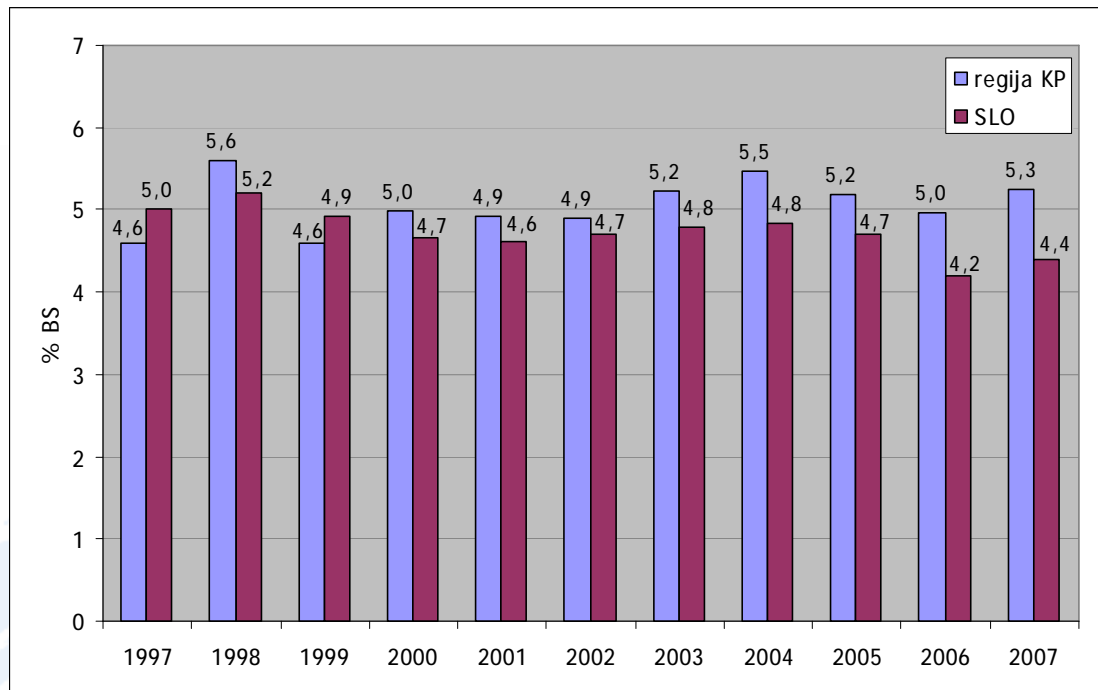
- **INDEKS ONESPOSABLJANJA (IO)** je število izgubljenih dni na 1 zaposlenega delavca

IO =	število izgubljenih dni
	število zaposlenih

Analizo BS na Oddelku za socialno medicino ZZV Koper pripravljamo s pomočjo računalniških programov - Infonet in SPSS (Statistical Package for Social Sciences). Po registrski številki podjetja s sedežem v regiji Koper je možno pripraviti analizo BS za zaposlene v posameznem podjetju.

V zadnjih enajstih letih v zdravstveni regiji Koper odstotek BS zaradi letnih nihanj ne kaže jasnega trenda (slika 1). Podobno stanje opažamo tudi na nacionalni ravni.

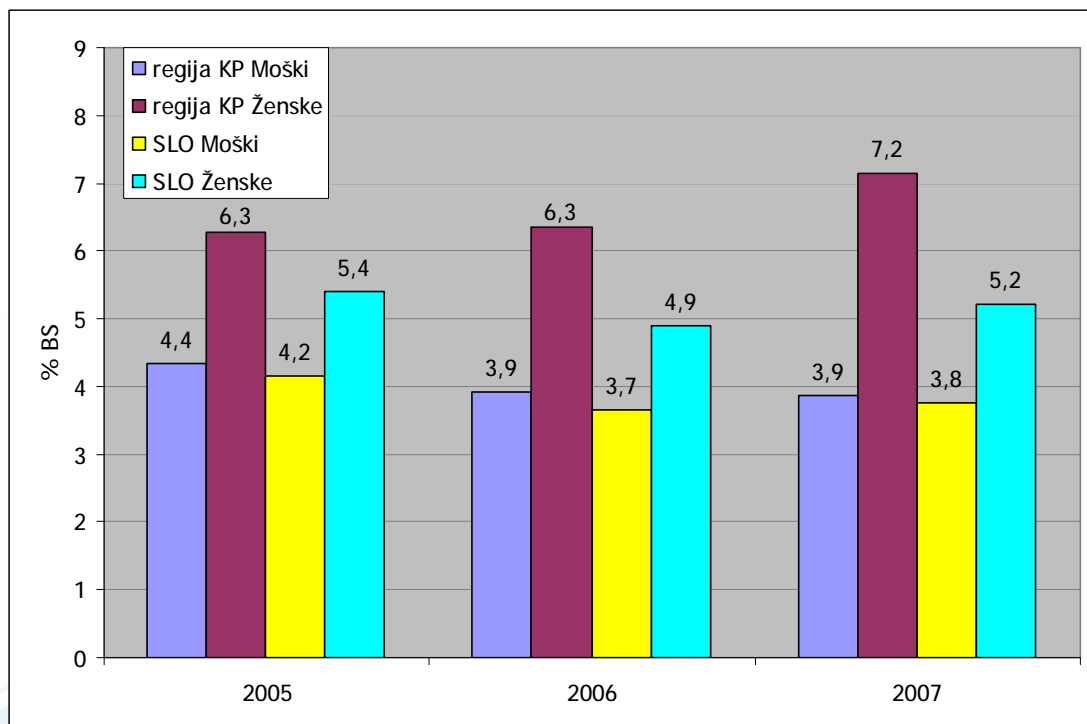
Slika 1. Odstotek BS, vsi zaposleni za polni delovni čas, regija Koper in Slovenija, 1997 - 2007



Vir podatkov: BS - Tabele 1997-2007, računalniški program Infonet, ZZV KP
Evidenca bolniškega staleža, Slovenija 1997-2007, IVZ RS

Odstotek bolniškega staleža je bil v obdobju 1997-2007 višji pri ženskah kot pri moških, tako v regiji Koper, kot v Sloveniji. V regiji Koper je v letu 2007 pri ženskah znašal 7,16 % pri moških pa 3,87 %, slovensko povprečje za ženske je bilo 5,22% in za moške 3,76%.

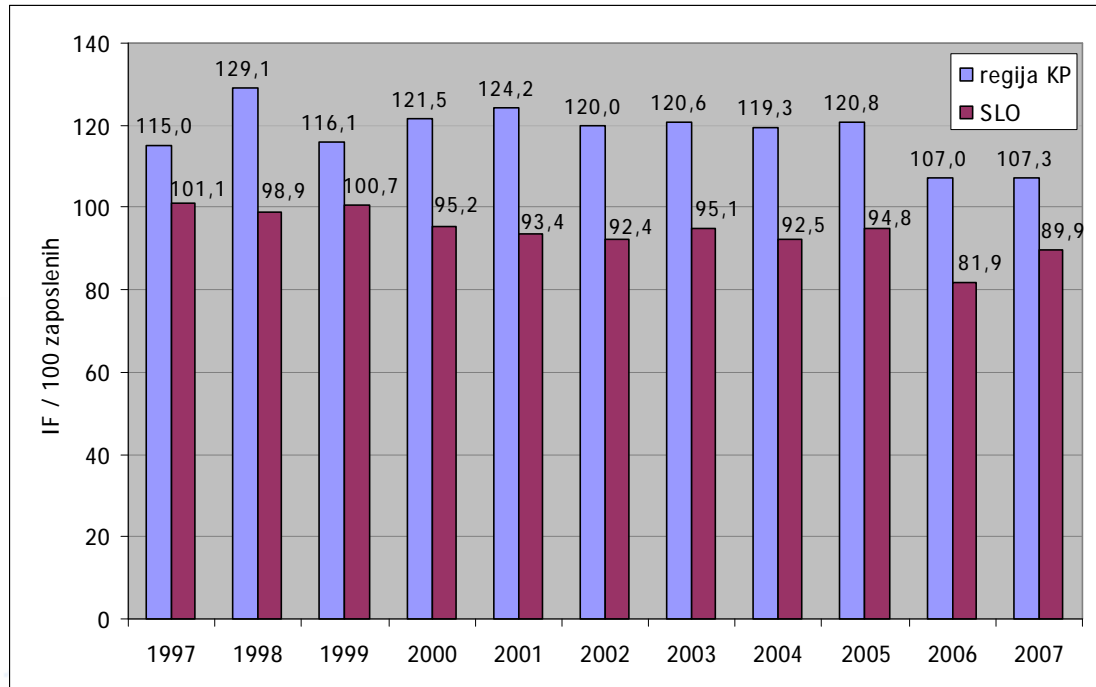
Slika 2. Odstotek BS, zaposleni za polni delovni čas po spolu, regija Koper in Slovenija, 2005 - 2007



Vir podatkov: BS - Tabele 2005-2007, računalniški program Infonet, ZZV KP
Evidenca bolniškega staleža, Slovenija 2005-2007, IVZ RS

Pri primerjavi indeksa frekvenca BS zaposlenih v regiji Koper in celotni Sloveniji opazimo, da so zaposleni v regiji Koper pogosteje odhajali v BS kot slovenski delavci. V obdobju 1997-2007 je v regiji Koper vsak delavec v povprečju ostal več kot enkrat v letu doma zaradi bolezni ali drugih zdravstvenih razlogov (slika 3).

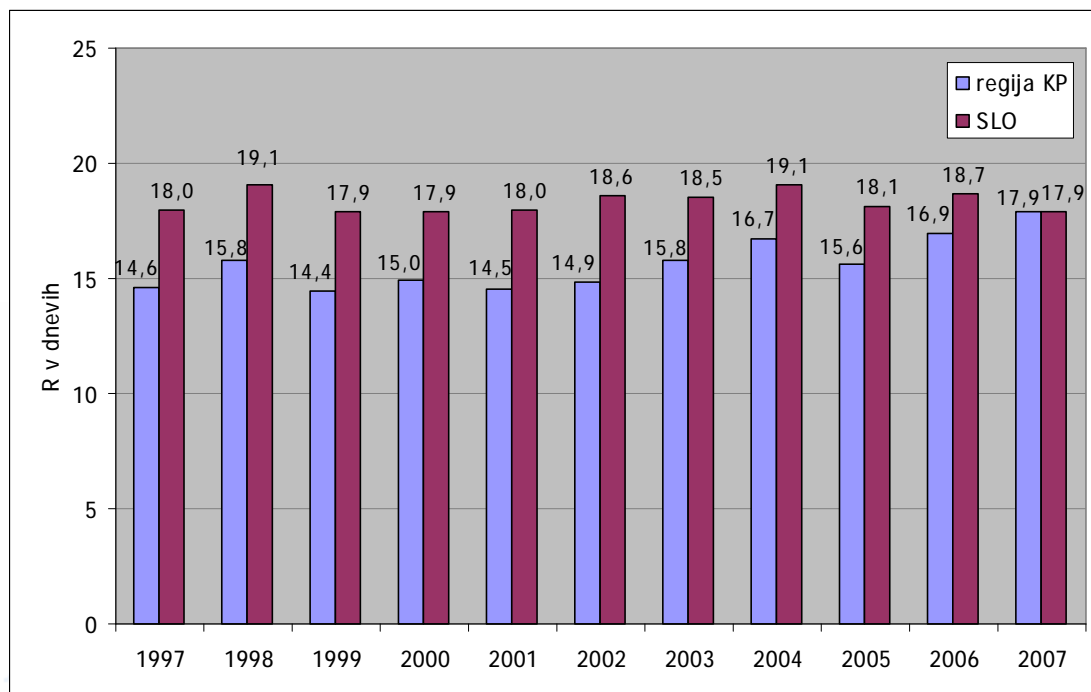
Slika 3. Indeks frekvence (IF), vsi zaposleni za polni delovni čas, regija Koper in Slovenija, 1997 - 2007



Vir podatkov: BS - Tabele 1997-2007, računalniški program Infonet, ZZV KP
Evidenca bolniškega staleža, Slovenija 1997-2007, IVZ RS

Primerjava povprečnega trajanja odsotnosti z dela ali indeks resnosti med zaposlenimi delavci regije Koper in Slovenije v obdobju 1997-2007 nam pove, da so bile odsotnosti z dela zaposlenih v regiji Koper čeprav pogostejše povprečno krajšega trajanja v primerjavi s slovenskim povprečjem (slika 4).

Slika 4. Resnost (R) ene bolniške odsotnosti, vsi zaposleni za polni delovni čas, regija Koper in Slovenija, 1997 - 2007

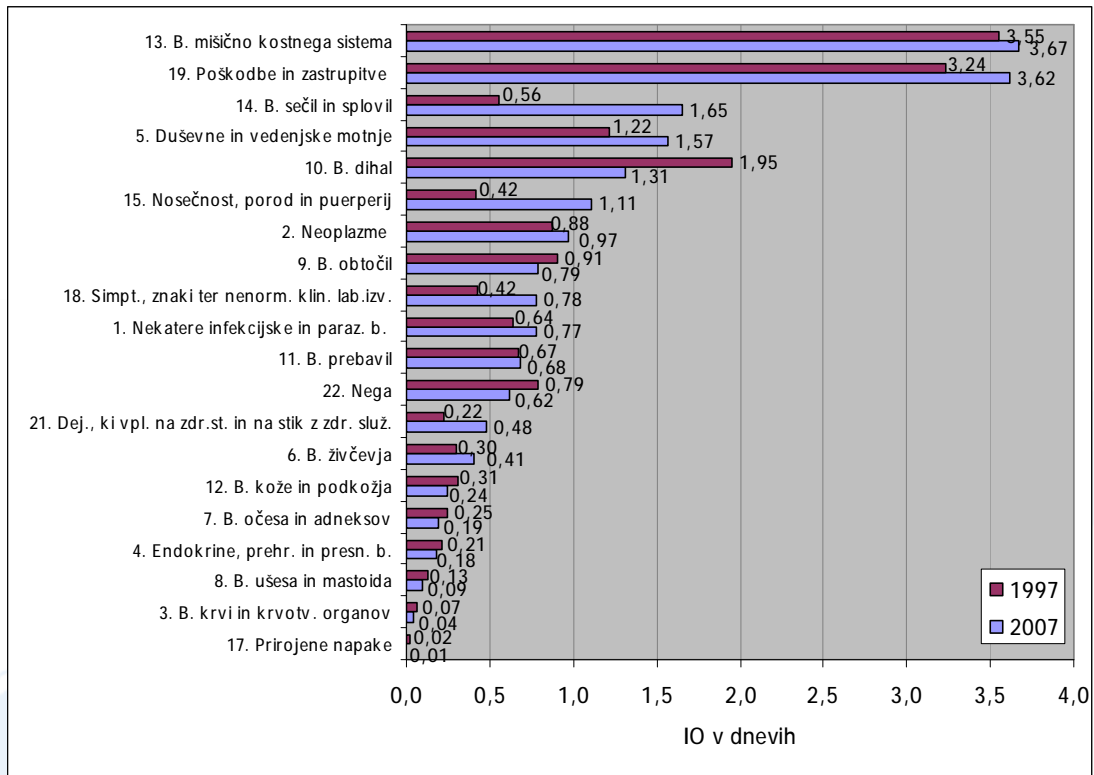


Vir podatkov: BS - Tabele 1997-2007, računalniški program Infonet, ZZV KP
Evidenca bolniškega staleža, Slovenija 1997-2007, IVZ RS

Struktura zapisa o BS nam v računalniškem programu Infonet od leta 1997 ponuja možnost prikaza BS po diagnozah (poglavjih MKB-10). Primerjava strukture razlogov za odsotnost z dela med letoma 1997 in 2007 nam pokaže, da se je v letu 2007 pri zaposlenih v regiji Koper povečala odsotnost z dela zaradi bolezni mišično-kostnega sistema, poškodb in zastrupitev, bolezni sečil in spolovil, duševnih in vedenjskih motenj ter zaradi težav v nosečnosti, zmanjšala pa se je odsotnost zaradi bolezni dihal, nege družinskega člana in bolezni obtočil (slika 5).

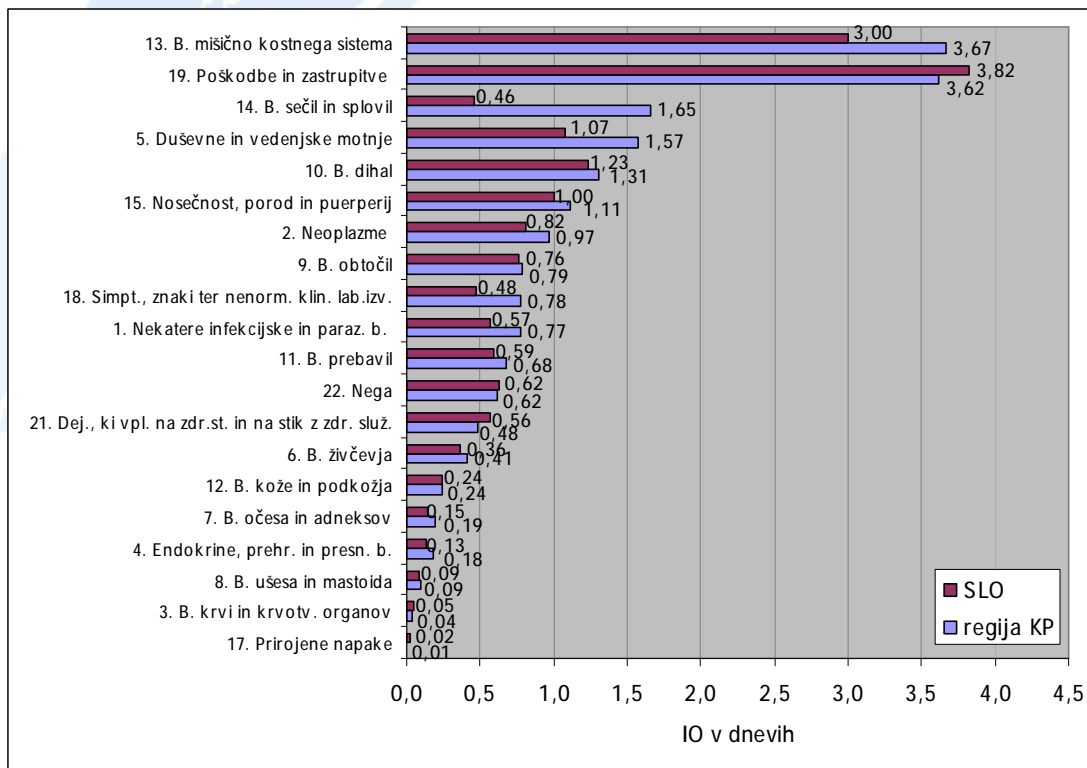
Primerjava podatkov regije Koper s Slovenijo pa nam kaže, da je bila izguba delovnih dni na 1 zaposlenega delavca v regiji Koper večja od slovenskega povprečja zaradi številnih bolezni, največja razlika pa je bila pri boleznih sečil in spolovil, duševnih in vedenjskih motnjah ter pri boleznih mišično-kostnega sistema.

Slika 5. *Struktura BS po skupinah bolezni in številu izgubljenih dni na zaposlenega (IO), vsi zaposleni za polni delovni čas, regija Koper, 1997 in 2007*



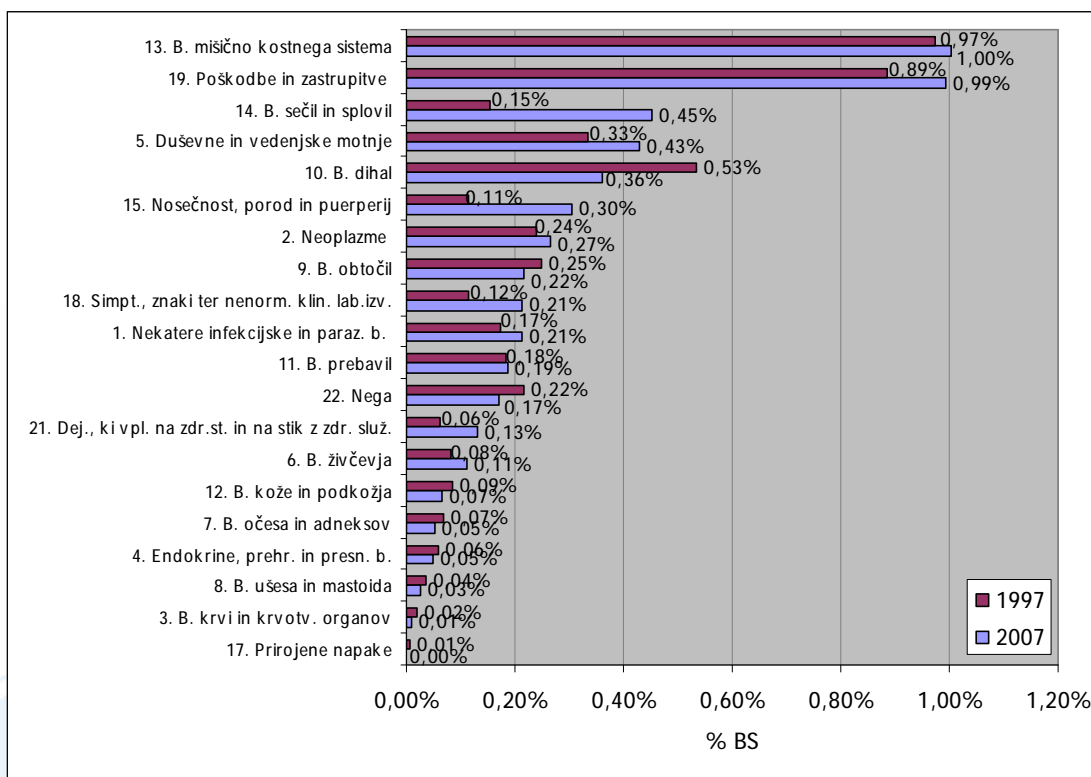
Vir podatkov: BS - Tabele 1997 in 2007, računalniški program Infonet, ZZV KP

Slika 6. *Struktura BS po skupinah bolezni in številu izgubljenih dni na zaposlenega (IO), vsi zaposleni za polni delovni čas, regija Koper in Slovenija, 2007*



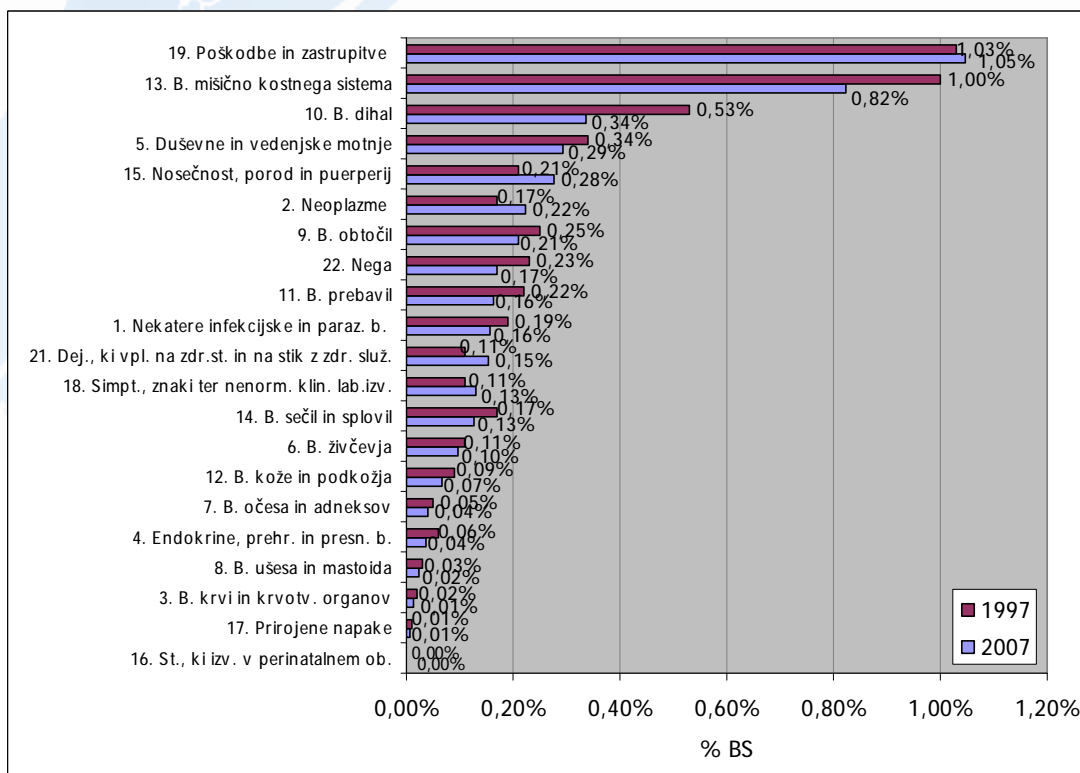
Vir podatkov: Evidenca bolniškega staleža, Slovenija 2007, IVZ RS

Slika 7. Struktura BS po skupinah bolezni in deležu izgubljenih dni na zaposlenega (%BS), vsi zaposleni za polni delovni čas, regija Koper, 1997 in 2007



Vir podatkov: BS - Tabele 1997 in 2007, računalniški program Infonet, ZZV KP

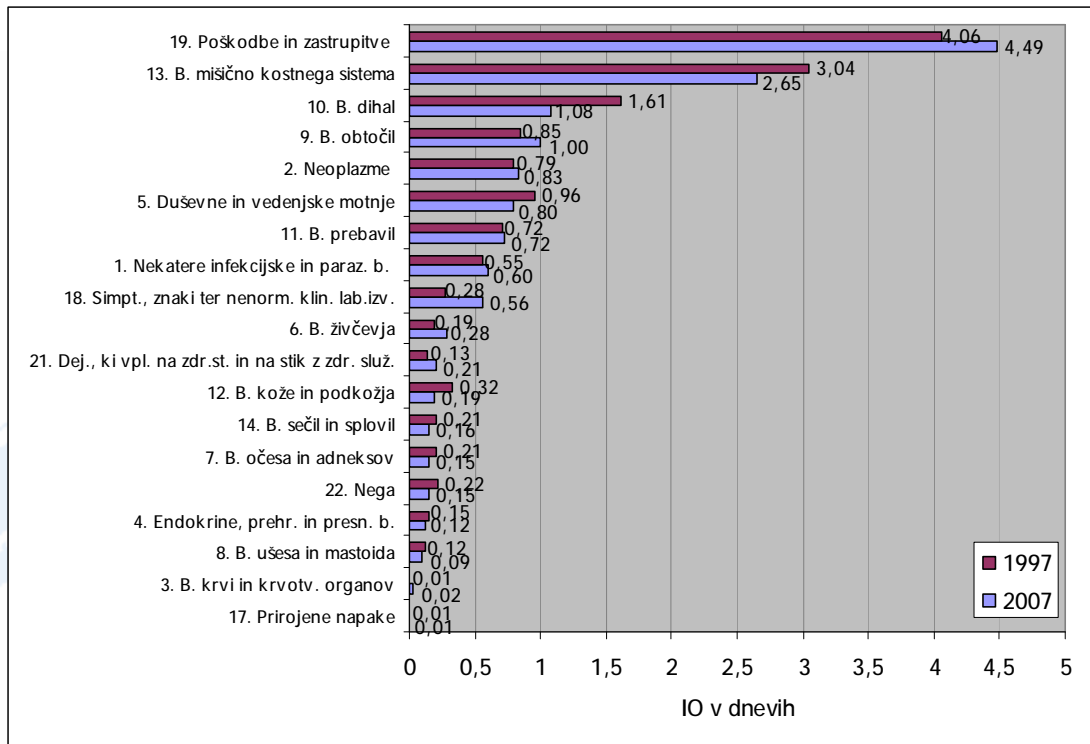
Slika 8. Struktura BS po skupinah bolezni in deležu izgubljenih dni na zaposlenega (%BS), vsi zaposleni za polni delovni čas, Slovenija, 1997 in 2007



Vir podatkov: Evidenca bolniškega staleža, Slovenija 1997 in 2007, IVZ RS

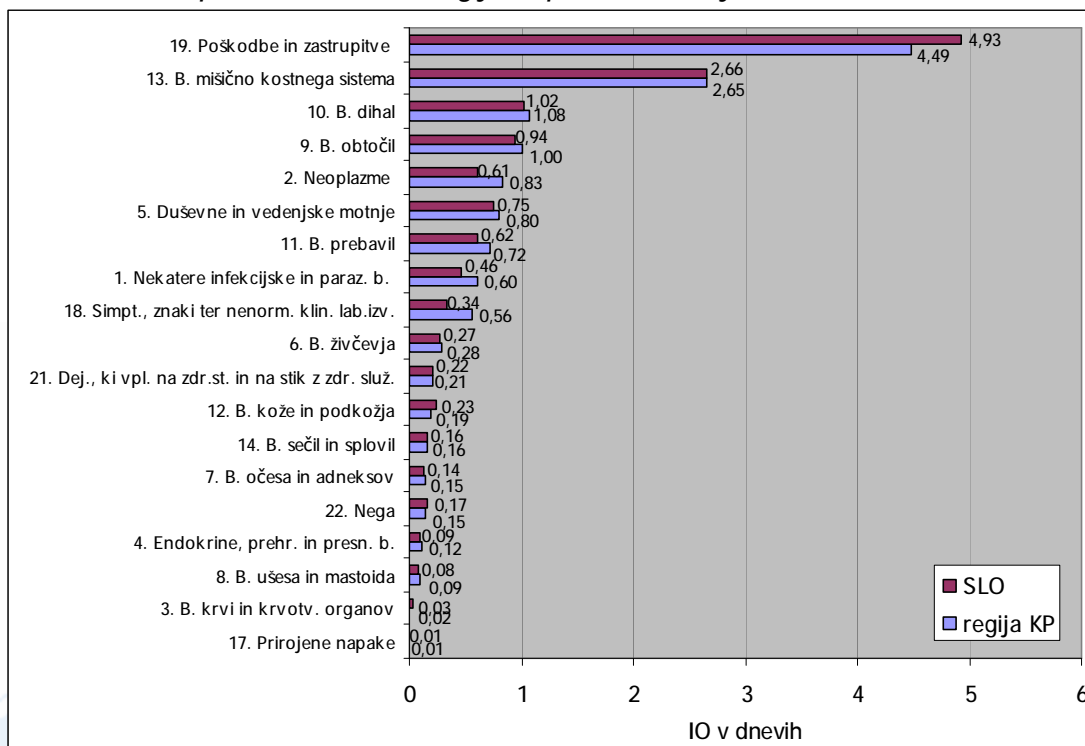
Struktura vzrokov za začasno odsotnost z dela pri zaposlenih moških v regiji Koper kaže, da so bile v letu 2007 najpogostejši vzrok BS poškodbe in zastrupitve, sledile so bolezni mišično kostnega sistema, bolezni dihal, bolezni obtočil in neoplazme (slike 9-12).

Slika 9. Struktura BS po skupinah bolezni po številu izgubljenih dni na zaposlenega (IO), zaposleni moški za polni delovni čas, regija Koper, 1997 in 2007



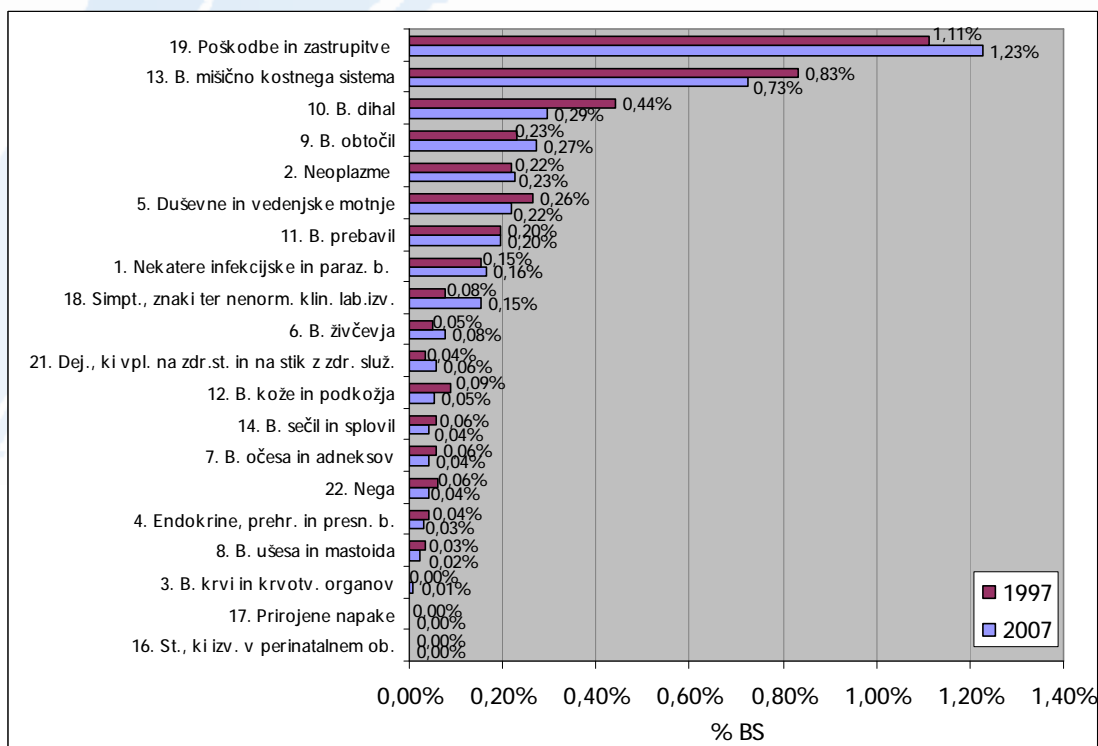
Vir podatkov: BS - Tabele 1997 in 2007, računalniški program Infonet, ZZV KP

Slika 10. *Struktura BS po skupinah bolezni po številu izgubljenih dni na zaposlenega (IO), zaposleni moški za polni delovni čas, regija Koper in Slovenija, 2007*



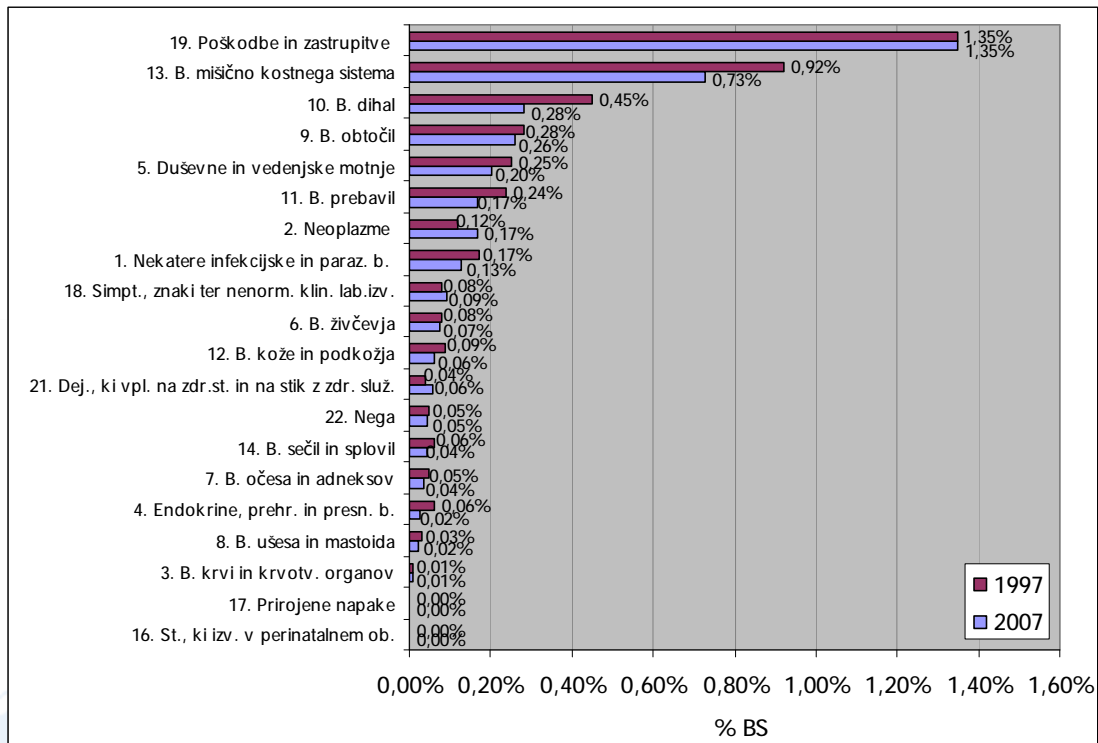
Vir podatkov: *Evidenca bolniškega staleža, Slovenija 2007, IVZ RS*

Slika 11. *Struktura BS po skupinah bolezni in deležu izgubljenih dni na zaposlenega (%BS), zaposleni moški za polni delovni čas, regija Koper, 1997 in 2007*



Vir podatkov: *BS - Tabele 1997 in 2007, računalniški program Infonet, ZZV KP*

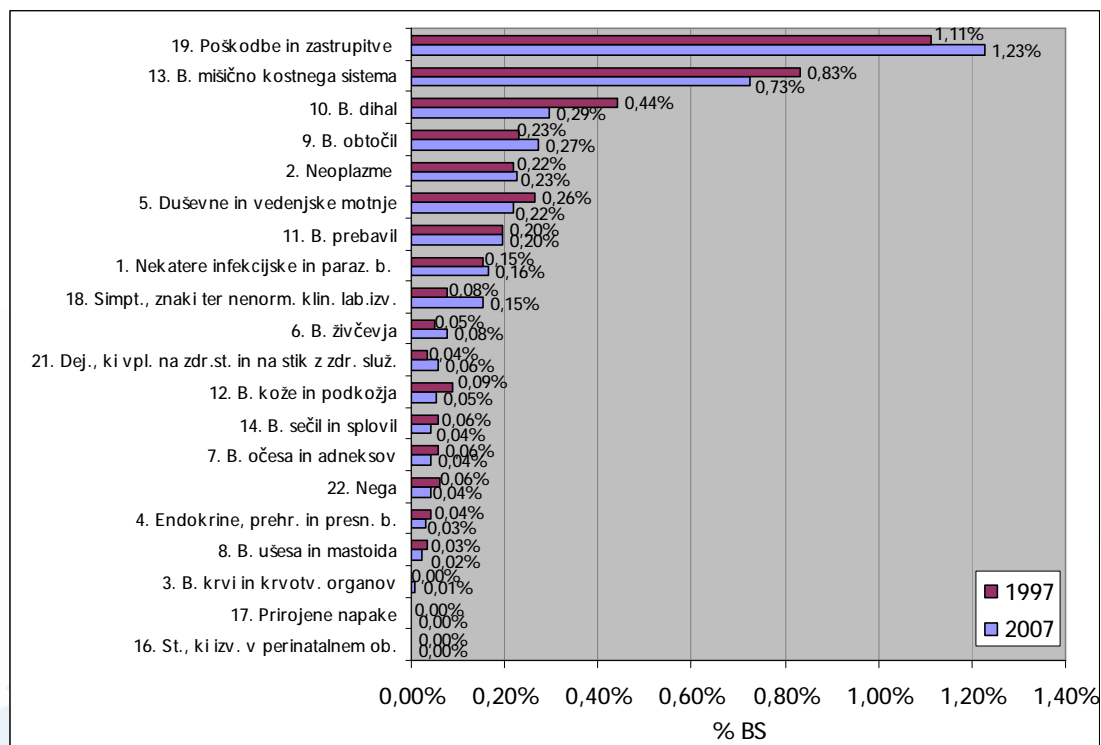
Slika 12. *Struktura BS po skupinah bolezni in deležu izgubljenih dni na zaposlenega (%BS), zaposleni moški za polni delovni čas, Slovenija, 1997 in 2007*



Vir podatkov: *Evidenca bolniškega staleža, Slovenija 1997 in 2007, IVZ RS*

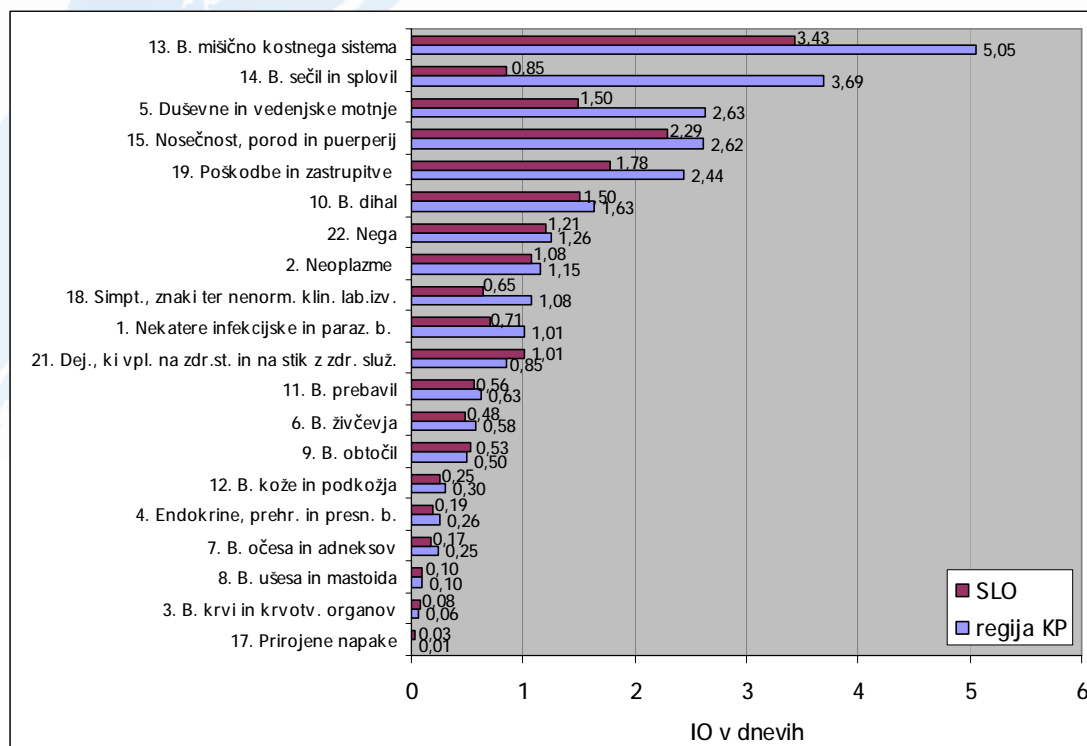
V letu 2007 so bile zaposlene ženske za polni delovni čas v regiji Koper najpogosteje v BS zaradi bolezni mišično kostnega sistema, bolezni sečil in spolovil, duševnih in vedenjskih motenj, težav v nosečnosti ter zaradi poškodb in zastupitev (slike 13-16).

Slika 13. *Struktura BS po skupinah bolezni po številu izgubljenih dni na zaposlenega (IO), zaposlene ženske za polni delovni čas, regija Koper, 1997 in 2007*



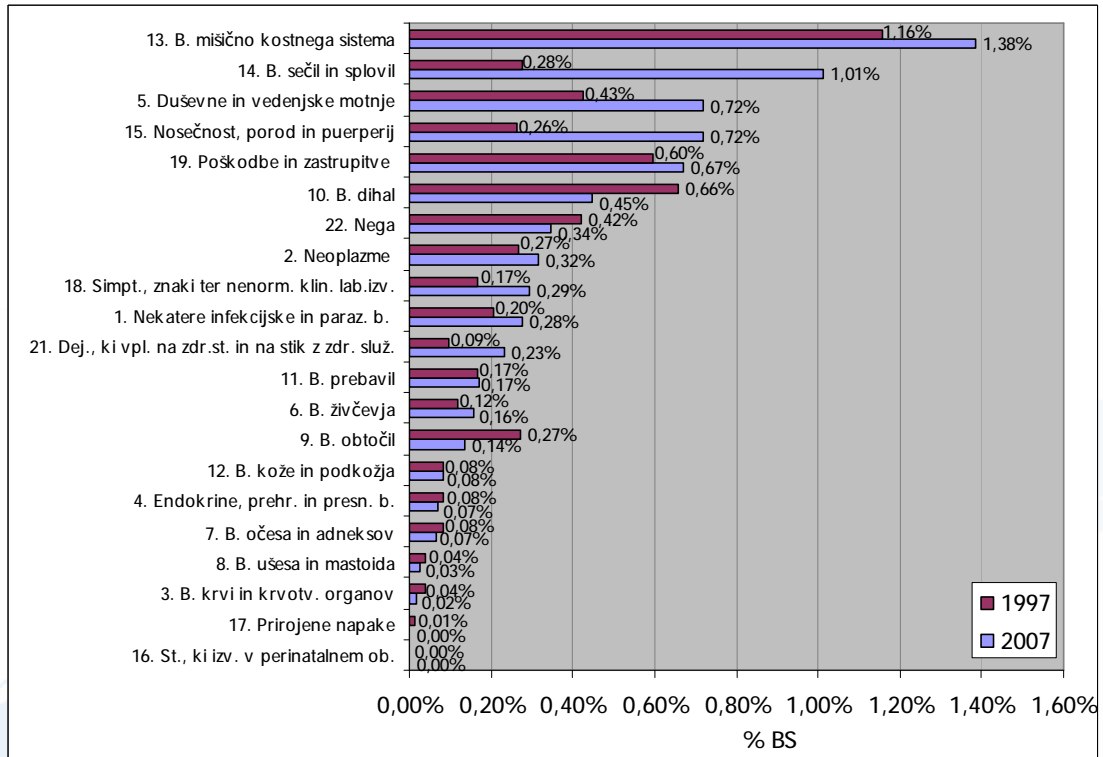
Vir podatkov: BS - Tabele 1997 in 2007, računalniški program Infonet, ZZV KP

Slika 14. *Struktura BS po skupinah bolezni po številu izgubljenih dni na zaposlenega (IO), zaposlene ženske za polni delovni čas, regija Koper in Slovenija, 2007*



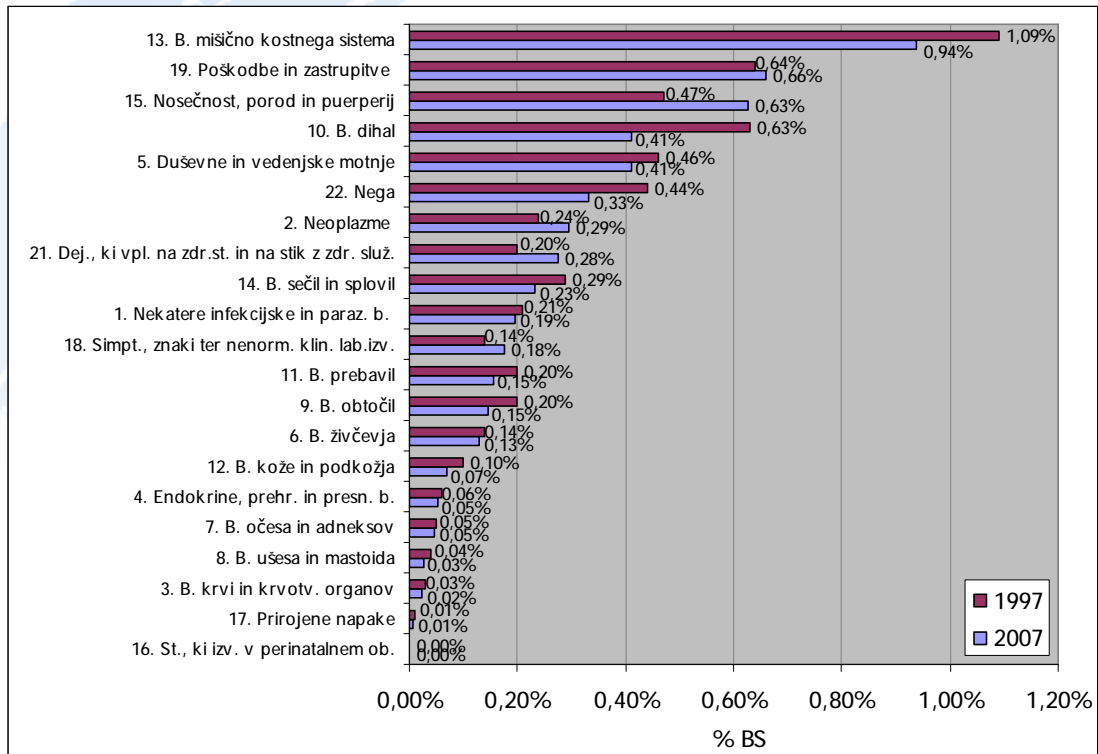
Vir podatkov: Evidenca bolniškega staleža, Slovenija 2007, IVZ RS

Slika 15. *Struktura BS po skupinah bolezni in deležu izgubljenih dni na zaposlenega (%BS), zaposlene ženske za polni delovni čas, regija Koper, 1997 in 2007*



Vir podatkov: BS - Tabele 1997 in 2007, računalniški program Infonet, ZZV KP

Slika 16. *Struktura BS po skupinah bolezni in deležu izgubljenih dni na zaposlenega (%BS), zaposlene ženske za polni delovni čas, Slovenija, 1997 in 2007*



Vir podatkov: Evidenca bolniškega staleža, Slovenija 1997 in 2007, IVZ RS

1 ZAČASNA ODSOTNOST Z DELA PO SPOLU, SKUPINAH BOLEZNI (MKB-10), INDEKSIH BS IN UPRAVNIH ENOTAH ZAPOSLOTITVE V REGIJI KOPER

Delovno aktivna populacija je leta 2007 v regiji Koper štela 60.909 zaposlenih (6,94% delovno aktivne populacije Slovenije), od tega 35.120 moških in 25.789 žensk.

Tabela 1. Delovno aktivna populacija, regija Koper in Slovenija, 2007

	Regija Koper	Slovenija
Moški	35.120	492.767
Ženske	25.789	385.001
SKUPAJ	60.909	877.768

Vir podatkov: BS - Tabele 2007, računalniški program Infonet, ZZV KP
Evidenca bolniškega staleža, Slovenija 2007, IVZ RS

V letu 2007 je bilo v regiji Koper registriranih **65.373 primerov bolniškega staleža** (8,29% primerov BS v Sloveniji), s tem je bilo izgubljenih **1.169.391 koledarskih dni** (8,29% koledarskih dni v Sloveniji).

Tabela 2. Število primerov BS in izgubljenih dni, vsi zaposleni za polni delovni čas, regija Koper in Slovenija, 2007

	Regija Koper	Slovenija
Primeri BS	65.373	788.895
Izgubljeni dnevi	1.169.391	14.095.263

Vir podatkov: BS - Tabele 2007, računalniški program Infonet, ZZV KP
Evidenca bolniškega staleža, Slovenija 2007, IVZ RS

Odstotek bolniškega staleža (% BS) je v regiji Koper v letu 2007 znašal 5,26%. Bolniški stalež je v povprečju trajal 17,89 dni (R). Od 100 zaposlenih je potrebovalo bolniški stalež 107,33 delavcev (IF). Vsak zaposlen je bil v letu 2007 povprečno odsoten z dela 19,20 dni (IO).

Tabela 3. *Indeksi začasne odsotnosti z dela, vsi zaposleni za polni delovni čas, regija Koper in Slovenija, 2007*

	Regija Koper	Slovenija
% BS	5,26%	4,40%
IO	19,20	16,06
IF	107,33	89,88
R	17,89	17,87

Vir podatkov: *BS - Tabele 2007, računalniški program Infonet, ZZV KP Evidenca bolniškega staleža, Slovenija 2007, IVZ RS*

Če pogledamo indekse BS **ločeno po spolu**, ugotovimo, da je v letu 2007 % BS znašal pri zaposlenih moških v regiji Koper 3,87%, vsak primer pa je povprečno trajal 18,32 dni. Pri zaposlenih ženskah je bil % BS višji (7,16%), ampak je v povprečju trajal 0,74 dni manj kot pri zaposlenih moških. Pri moških je od 100 zaposlenih delavcev koristilo bolniški stalež 77,05 delavcev, pri ženskah pa 148,56 delavk. Vsak zaposlen moški je bil v povprečju odsoten z dela 14,12 dni, vsaka delavka pa 26,12 dni.

Tabela 4. *Indeksi začasne odsotnosti z dela, zaposleni moški za polni delovni čas, regija Koper in Slovenija, 2007*

	Regija Koper	Slovenija
% BS	3,87%	3,76%
IO	14,12	13,73
IF	77,05	68,80
R	18,32	19,96

Vir podatkov: *BS - Tabele 2007, računalniški program Infonet, ZZV KP Evidenca bolniškega staleža, Slovenija 2007, IVZ RS*

Tabela 5. *Indeksi začasne odsotnosti z dela, zaposlene ženske za polni delovni čas, regija Koper in Slovenija, 2007*

	Regija Koper	Slovenija
% BS	7,16%	5,22%
IO	26,12	19,04
IF	148,56	116,84
R	17,58	16,29

Vir podatkov: *BS - Tabele 2007, računalniški program Infonet, ZZV KP Evidenca bolniškega staleža, Slovenija 2007, IVZ RS*

Tabela 6. *Primeri, izgubljeni koledarski dnevi in indeksi BS po MKB-10, vsi zaposleni za polni delovni čas, regija Koper, 2007*

	Primeri	Dnevi	%BS	IO	IF	R
1. Nekatere infekcijske in paraz. bolezni	7.288	47.190	0,21%	0,77	11,97	6,48
2. Neoplazme	801	58.976	0,27%	0,97	1,32	73,63
3. Bolezni krvi in krvotv. organov	131	2.458	0,01%	0,04	0,22	18,76
4. Endokrine, prehr. in presn. bolezni	521	10.888	0,05%	0,18	0,86	20,90
5. Duševne in vedenjske motnje	1.679	95.776	0,43%	1,57	2,76	57,04
6. Bolezni živčevja	661	24.798	0,11%	0,41	1,09	37,52
7. Bolezni očesa in adneksov	759	11.661	0,05%	0,19	1,25	15,36
8. Bolezni ušesa in mastoida	546	5.734	0,03%	0,09	0,90	10,50
9. Bolezni obtočil	1.231	48.137	0,22%	0,79	2,02	39,10
10. Bolezni dihal	10.536	79.836	0,36%	1,31	17,30	7,58
11. Bolezni prebavil	3.025	41.498	0,19%	0,68	4,97	13,72
12. Bolezni kože in podkožja	1.071	14.633	0,07%	0,24	1,76	13,66
13. Bol. mišičnokostnega sist. in vez. tkiva	8.095	223.239	1,00%	3,67	13,29	27,58
14. Bolezni sečil in spolovil	1.895	100.704	0,45%	1,65	3,11	53,14
15. Nosečnost, porod in poporodno obdobje	955	67.613	0,30%	1,11	1,57	70,80
16. Stanja, ki izv. v perinatalnem obdobju	0	0	0,00%	0,00	0,00	0,00
17. Priroj. malfor., defor. in kromos. nenorm.	21	739	0,00%	0,01	0,03	35,19
18. Simpt., znaki ter nenorm. klin. lab. izvidi	2.723	47.416	0,21%	0,78	4,47	17,41
19. A Poškodbe in zastrupitve pri delu	1.930	78.926	0,36%	1,30	3,17	40,89
20. B Poškodbe in zastrupitve izven dela	4.250	141.582	0,64%	2,32	6,98	33,31
21. Dej., ki vpl. na zdr.st. in na stik z zdr. služ.	8.018	29.249	0,13%	0,48	13,16	3,65
22. Nega	9.192	37.662	0,17%	0,62	15,09	4,10
23. Nerazporejeno po MKB	45	676	0,00%	0,01	0,07	15,02
S K U P A J	65.373	1.169.391	5,26%	19,20	107,33	17,89

Vir podatkov: *BS - Tabele 2007, računalniški program Infonet, ZZV KP Evidenca bolniškega staleža, Slovenija 2007, IVZ RS*

Tabela 7. Primeri, izgubljeni koledarski dnevi in indeksi BS po MKB-10, zaposleni moški za polni delovni čas, regija Koper, 2007

	Primeri	Dnevi	%BS	IO	IF	R
1. Nekatere infekcijske in paraz. bolezni	3.309	21.125	0,16%	0,60	9,42	6,38
2. Neoplazme	315	29.224	0,23%	0,83	0,90	92,77
3. Bolezni krvi in krvotv. organov	16	834	0,01%	0,02	0,05	52,13
4. Endokrine, prehr. in presn. bolezni	257	4.143	0,03%	0,12	0,73	16,12
5. Duševne in vedenjske motnje	578	27.945	0,22%	0,80	1,65	48,35
6. Bolezni živčevja	189	9.921	0,08%	0,28	0,54	52,49
7. Bolezni očesa in adneksov	371	5.278	0,04%	0,15	1,06	14,23
8. Bolezni ušesa in mastoida	265	3.122	0,02%	0,09	0,75	11,78
9. Bolezni obtočil	727	35.155	0,27%	1,00	2,07	48,36
10. Bolezni dihal	4.924	37.774	0,29%	1,08	14,02	7,67
11. Bolezni prebavil	1.493	25.254	0,20%	0,72	4,25	16,91
12. Bolezni kože in podkožja	554	6.805	0,05%	0,19	1,58	12,28
13. Bol. mišičnokostnega sist. in vez. tkiva	3.860	93.039	0,73%	2,65	10,99	24,10
14. Bolezni sečil in spolovil	435	5.505	0,04%	0,16	1,24	12,66
15. Nosečnost, porod in poporodno obdobje	0	0	0,00%	0,00	0,00	0,00
16. Stanja, ki izv. v perinatalnem obdobju	0	0	0,00%	0,00	0,00	0,00
17. Priroj. malfor., defor. in kromos. nenorm.	5	368	0,00%	0,01	0,01	73,60
18. Simpt., znaki ter nenorm. klin. lab. izvidi	1.063	19.686	0,15%	0,56	3,03	18,52
19. A Poškodbe in zastrupitve pri delu	1.367	56.141	0,44%	1,60	3,89	41,07
20. B Poškodbe in zastrupitve izven dela	2.971	101.391	0,79%	2,89	8,46	34,13
21. Dej., ki vpl. na zdr.st. in na stik z zdr. služ.	2.931	7.233	0,06%	0,21	8,35	2,47
22. Nega	1.397	5.200	0,04%	0,15	3,98	3,72
23. Nerazporejeno po MKB	33	611	0,00%	0,02	0,09	18,52
S K U P A J	27.060	495.754	3,87%	14,12	77,05	18,32

Vir podatkov: BS - Tabele 2007, računalniški program Infonet, ZZV KP
Evidenca bolniškega staleža, Slovenija 2007, IVZ RS

Tabela 8. Primeri, izgubljeni koledarski dnevi in indeksi BS po MKB-10, zaposlene ženske za polni delovni čas, regija Koper, 2007

	Primeri	Dnevi	%BS	IO	IF	R
1. Nekatere infekcijske in paraz. bolezni	3.979	26.065	0,28%	1,01	15,43	6,55
2. Neoplazme	486	29.752	0,32%	1,15	1,88	61,22
3. Bolezni krvi in krvotv. organov	115	1.624	0,02%	0,06	0,45	14,12
4. Endokrine, prehr. in presn. bolezni	264	6.745	0,07%	0,26	1,02	25,55
5. Duševne in vedenjske motnje	1.101	67.831	0,72%	2,63	4,27	61,61
6. Bolezni živčevja	472	14.877	0,16%	0,58	1,83	31,52
7. Bolezni očesa in adneksov	388	6.383	0,07%	0,25	1,50	16,45
8. Bolezni ušesa in mastoida	281	2.612	0,03%	0,10	1,09	9,30
9. Bolezni obtočil	504	12.982	0,14%	0,50	1,95	25,76
10. Bolezni dihal	5.612	42.062	0,45%	1,63	21,76	7,50
11. Bolezni prebavil	1.532	16.244	0,17%	0,63	5,94	10,60
12. Bolezni kože in podkožja	517	7.828	0,08%	0,30	2,00	15,14
13. Bol. mišičnokostnega sist. in vez. tkiva	4.235	130.200	1,38%	5,05	16,42	30,74
14. Bolezni sečil in spolovil	1.460	95.199	1,01%	3,69	5,66	65,20
15. Nosečnost, porod in poporodno obdobje	955	67.613	0,72%	2,62	3,70	70,80
16. Stanja, ki izv. v perinatalnem obdobju	0	0	0,00%	0,00	0,00	0,00
17. Priroj. malfor., defor. in kromos. nenorm.	16	371	0,00%	0,01	0,06	23,19
18. Simpt., znaki ter nenorm. klin. lab. izvidi	1.660	27.730	0,29%	1,08	6,44	16,70
19. A Poškodbe in zastrupitve pri delu	563	22.785	0,24%	0,88	2,18	40,47
20. B Poškodbe in zastrupitve izven dela	1.279	40.191	0,43%	1,56	4,96	31,42
21. Dej., ki vpl. na zdr.st. in na stik z zdr. služ.	5.087	22.016	0,23%	0,85	19,73	4,33
22. Nega	7.795	32.462	0,34%	1,26	30,23	4,16
23. Nerazporejeno po MKB	12	65	0,00%	0,00	0,05	5,42
S K U P A J	38.313	673.637	7,16%	26,12	148,56	17,58

Vir podatkov: BS - Tabele 2007, računalniški program Infonet, ZZV KP
Evidenca bolniškega staleža, Slovenija 2007, IVZ RS

Ob primerjavi začasne odsotnosti z dela po upravnih enotah zaposlitve v regiji Koper v letu 2007 smo ugotovili, da je imela najnižji % BS upravna enota (UE) Sežana (4,48%), sledila ji je UE Ilirska Bistrica (4,73%), UE Postojna (4,82%), UE Izola (5,29%) in UE Piran (5,43%). Najvišji % BS pa je bil v UE Koper (5,75%).

Ob primerjavi začasne odsotnosti z dela po upravnih enotah zaposlitve ločeno po spolu smo ugotovili, da so primeri bolniške odsotnosti pri delavcih v vseh UE (razen UE Koper) povprečno trajali dlje kot pri delavkah, vendar so bile delavke pogosteje odsotne z dela, pa tudi število izgubljenih dni na eno zaposleno žensko je

bilo večje. Zaposleni moški UE Izola so imeli najnižji % BS (2,74%), sledili so moški UE Postojna (3,90%), UE Koper (3,92%), UE Piran (3,98%), UE Sežana (4,09%) in UE Ilirska Bistrica (4,12%). Zaposlene ženske so imele najnižji % BS v UE Sežana (5,11%), sledila je UE Ilirska Bistrica (5,56%), UE Postojna (5,99%), UE Piran (7,02%), UE Izola (7,92%) in UE Koper (8,43%).

Tabela 9. Zaposleni, primeri, izgubljeni koledarski dnevi, indeksi začasne odsotnosti z dela, po upravnih enotah zaposlitve, regija Koper, 2007

Upravna enota	Število zaposlenih	Število primerov	Koledarski dnevi	% BS	IO	IF	R
ILIRSKA BISTRICA	3.865	4.309	66.703	4,73%	17,26	111,49	15,48
Moški	2.235	1.934	33.630	4,12%	15,05	86,53	17,39
Ženske	1.630	2.375	33.073	5,56%	20,29	145,71	13,93
IZOLA	5.937	6.259	114.617	5,29%	19,31	105,42	18,31
Moški	3.013	1.638	30.141	2,74%	10,00	54,36	18,40
Ženske	2.924	4.621	84.476	7,92%	28,89	158,04	18,28
KOPER	25.181	27.345	528.233	5,75%	20,98	108,59	19,32
Moški	14.991	11.589	214.679	3,92%	14,32	77,31	18,52
Ženske	10.190	15.756	313.554	8,43%	30,77	154,62	19,90
PIRAN	7.409	6.607	146.823	5,43%	19,82	89,18	22,22
Moški	3.877	2.302	56.280	3,98%	14,52	59,38	24,45
Ženske	3.532	4.305	90.543	7,02%	25,64	121,89	21,03
POSTOJNA	8.449	9.221	148.530	4,82%	17,58	109,14	16,11
Moški	4.756	3.880	67.727	3,90%	14,24	81,58	17,46
Ženske	3.693	5.341	80.803	5,99%	21,88	144,62	15,13
SEŽANA	10.068	11.632	164.485	4,48%	16,34	115,53	14,14
Moški	6.248	5.717	93.297	4,09%	14,93	91,50	16,32
Ženske	3.820	5.915	71.188	5,11%	18,64	154,84	12,04
REGIJA KOPER	60.909	65.373	1.169.391	5,26%	19,20	107,33	17,89
Moški	35.120	27.060	495.754	3,87%	14,12	77,05	18,32
Ženske	25.789	38.313	673.637	7,16%	26,12	148,56	17,58

Vir podatkov: BS - Tabele 2007, računalniški program Infonet, ZZV KP
Evidenca bolniškega staleža, Slovenija 2007, IVZ RS

1.1 ODSOTEK BOLNIŠKEGA STALEŽA (% BS) ALI ODSOTEK IZGUBLJENIH DNI V LETU NA ZAPOSLENEGA DELAVCA

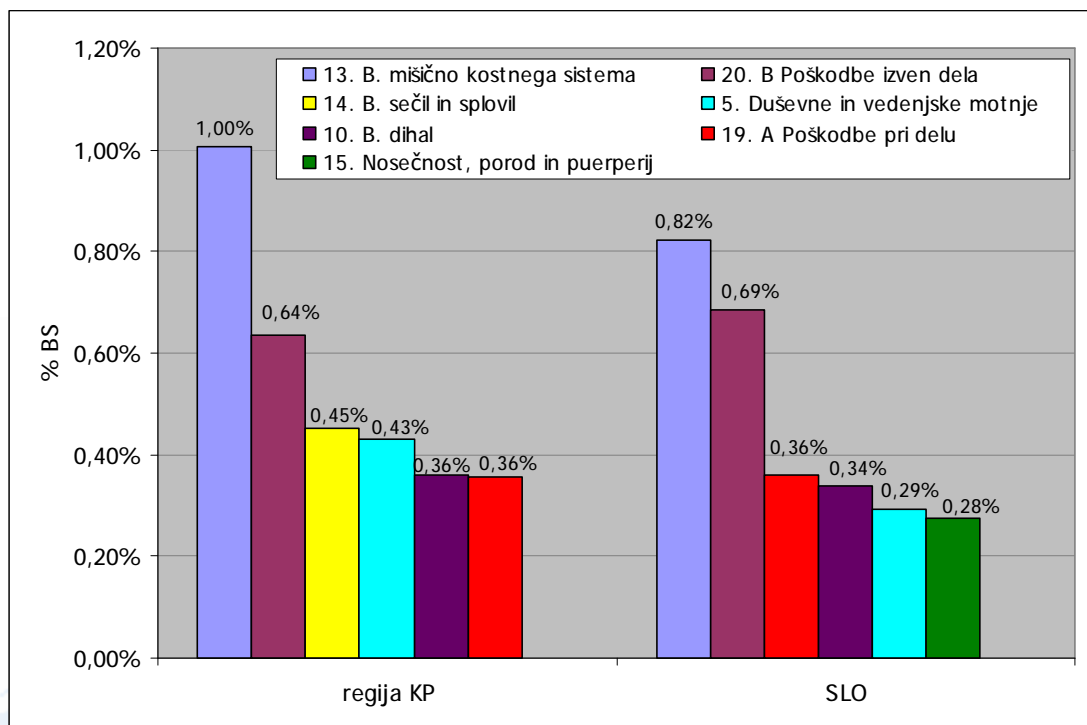
Pri prikazovanju bolniškega staleža z odstotkom BS ugotavljamo, da so bili najpogostejši vzroki začasne odsotnosti z dela med zaposlenimi v regiji Koper v letu 2007 naslednje bolezni:

1. bolezni mišično-kostnega sistema in vezivnega tkiva - 1,00% BS
2. poškodbe in zastrupitve izven dela - 0,64% BS
3. bolezni sečil in spolovil - 0,45% BS
4. duševne in vedenjske motnje - 0,43% BS
5. bolezni dihal - 0,36% BS
6. poškodbe in zastrupitve pri delu - 0,36% BS

Najpogostejši vzroki BS glede na % BS ločeno po spolu:

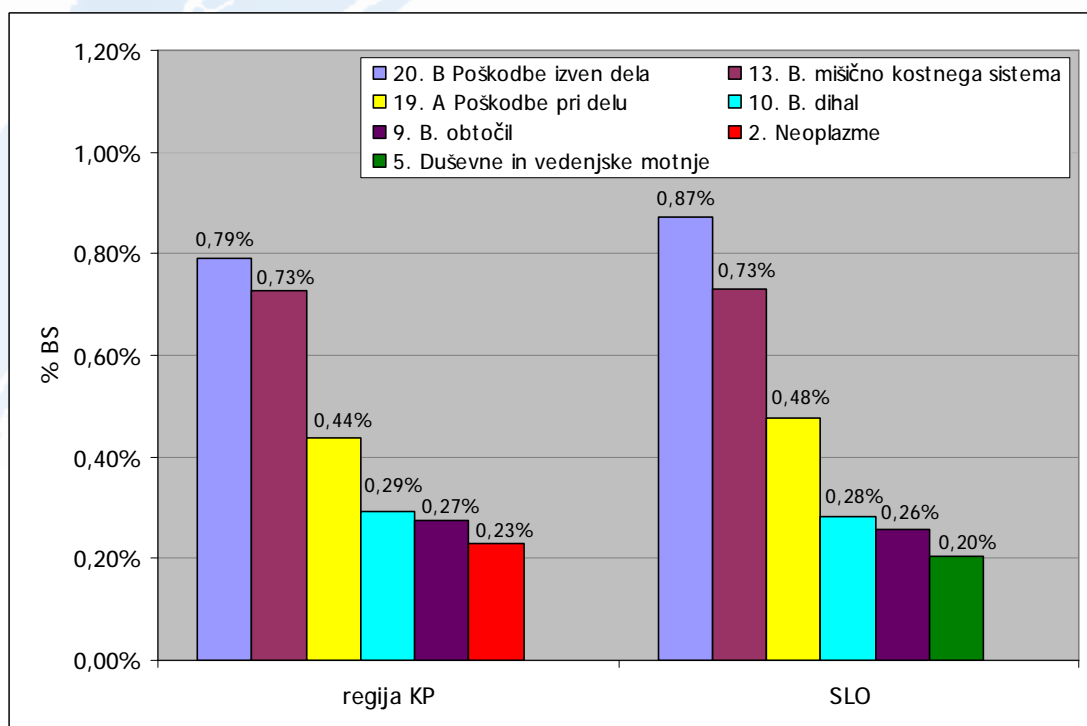
- | | |
|---------------|--|
| Moški | 1. poškodbe in zastrupitve izven dela - 0,79% BS |
| | 2. bolezni mišično-kostnega sistema in vezivnega tkiva - 0,73% BS |
| | 3. poškodbe in zastrupitve pri delu - 0,44% BS |
| | 4. bolezni dihal - 0,29% BS |
| | 5. bolezni obtočil - 0,27% BS |
| | 6. neoplazme - 0,23% BS |
| Ženske | 1. bolezni mišično-kostnega sistema in vezivnega tkiva - 1,38 % BS |
| | 2. bolezni sečil in spolovil - 1,01% BS |
| | 3. duševne in vedenjske motnje - 0,72% BS |
| | 4. nosečnost, porod in puerperij - 0,72% BS |
| | 5. bolezni dihal - 0,45% BS |
| | 6. poškodbe in zastrupitve izven dela - 0,43% BS |

Slika 17. Struktura BS po skupinah bolezni in odstotku izgubljenih dni na zaposlenega (% BS), vsi zaposleni za polni delovni čas, regija Koper in Slovenija, 2007



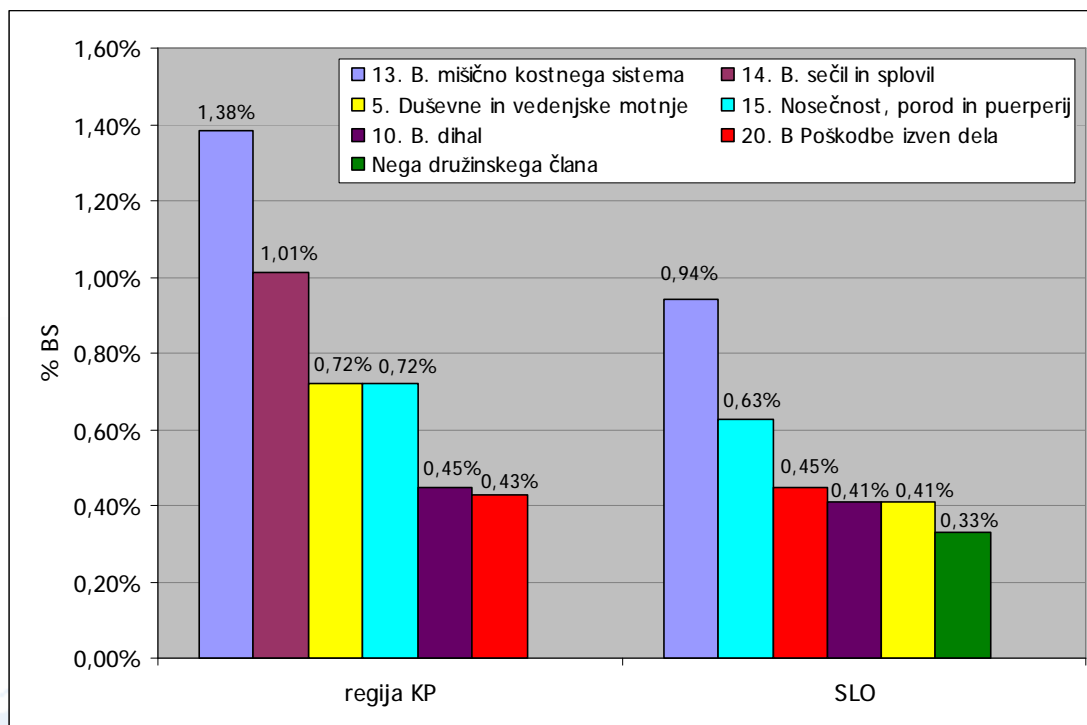
Vir podatkov: BS - Tabele 2007, računalniški program Infonet, ZZV KP Evidenca bolniškega staleža, Slovenija 2007, IVZ RS

Slika 18. Struktura BS po skupinah bolezni in odstotku izgubljenih dni na zaposlenega (% BS), zaposleni moški za polni delovni čas, regija Koper in Slovenija, 2007



Vir podatkov: BS - Tabele 2007, računalniški program Infonet, ZZV KP Evidenca bolniškega staleža, Slovenija 2007, IVZ RS

Slika 19. Struktura BS po skupinah bolezni in odstotku izgubljenih dni na zaposlenega (% BS), zaposlene ženske za polni delovni čas, regija Koper in Slovenija, 2007



Vir podatkov: BS - Tabele 2007, računalniški program Infonet, ZZV KP Evidenca bolniškega staleža, Slovenija 2007, IVZ RS

1.2 RESNOST (R) ALI POVPREČNO ŠTEVILO IZGUBLJENIH DNI NA ENO ODSOTNOST Z DELA

Najdaljša povprečna trajanja odsotnosti z dela so bila zaradi sledečih vzrokov:

1. neoplazme - 73,63 dni
2. nosečnost, porod in puerperij - 70,80 dni
3. duševne in vedenjske motnje - 57,04 dni
4. bolezni sečil in spolovil - 53,14 dni
5. poškodbe in zastrupitve pri delu - 40,89 dni
6. bolezni obtočil - 39,10 dni

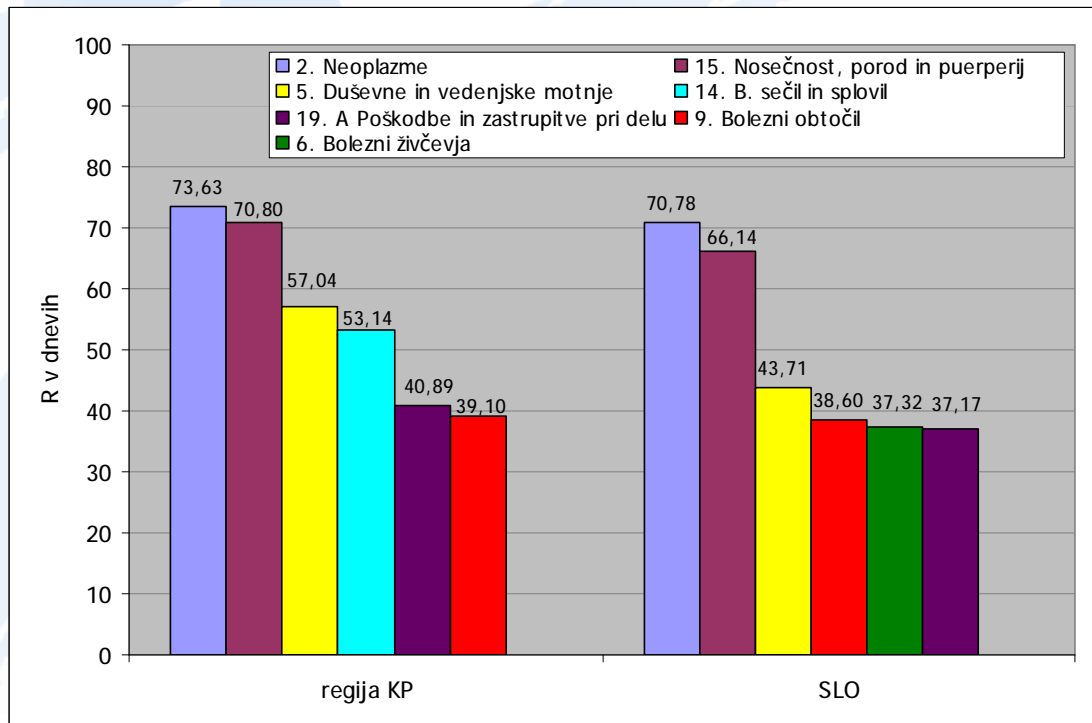
Najdaljša povprečna trajanja odsotnosti po skupinah boleznih (MKB-10) in po spolu v letu 2007:

- Moški**
1. neoplazme - 92,77 dni
 2. prirojene napake - 73,60 dni

3. bolezni živčevja - 52,49 dni
4. bolezni krvi in krvotv. organov - 52,13 dni
5. bolezni obtočil - 48,36 dni
6. duševne in vedenjske motnje - 48,35 dni

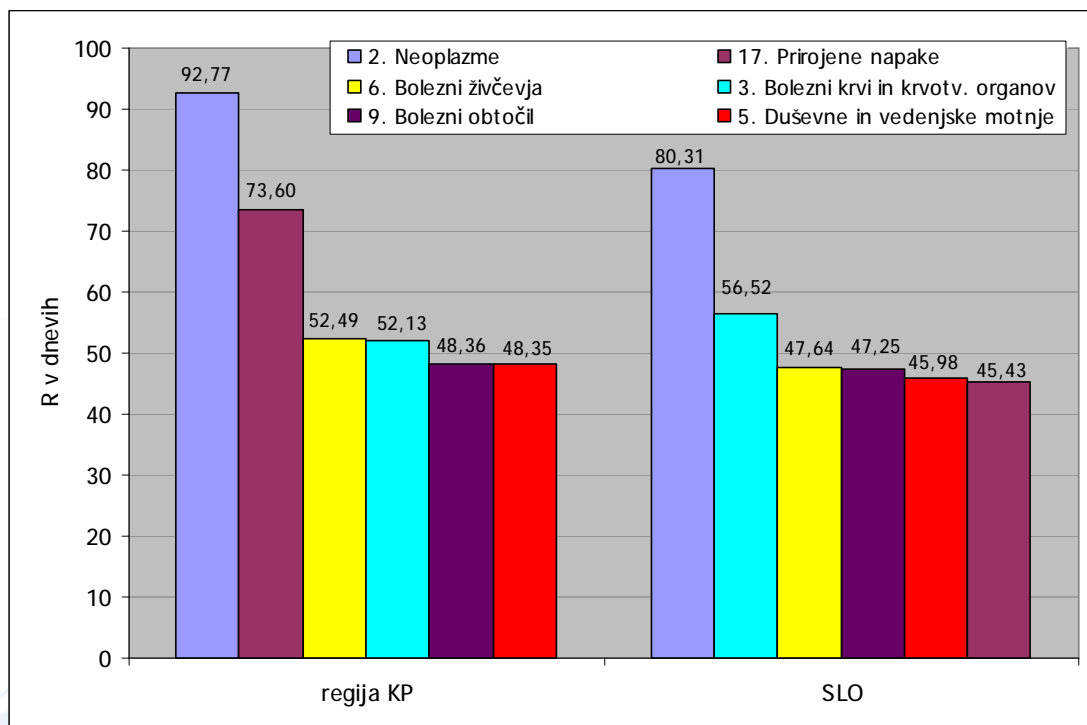
- Ženske**
1. nosečnost, porod in puerperij - 70,80 dni
 2. bolezni sečil in spolovil - 65,20 dni
 3. duševne in vedenjske motnje - 61,61 dni
 4. neoplazme - 61,22 dni
 5. poškodbe in zastrupitve pri delu - 40,47 dni
 6. bolezni živčevja - 31,52 dni

Slika 20. Struktura BS po skupinah bolezni in povprečnemu trajanju ene odsotnosti z dela (R), vsi zaposleni za polni delovni čas, regija Koper in Slovenija, 2007



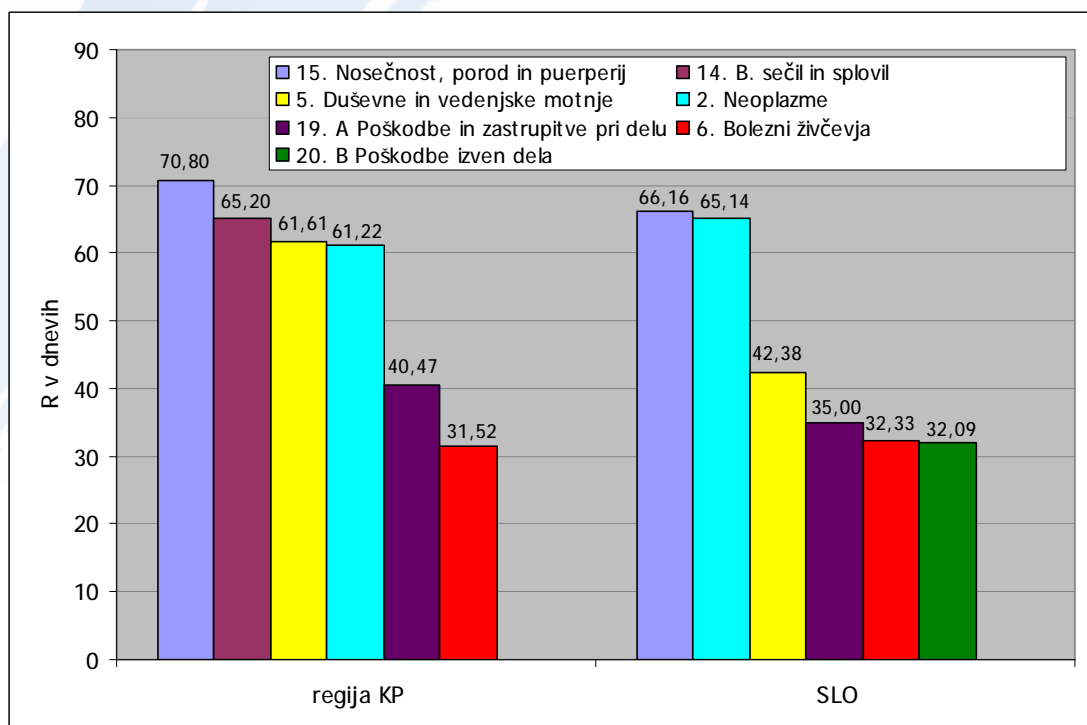
Vir podatkov: BS - Tabele 2007, računalniški program Infonet, ZZV KP
Evidenca bolniškega staleža, Slovenija 2007, IVZ RS

Slika 21. Struktura BS po skupinah bolezni in povprečnemu trajanju ene odsotnosti z dela (R), zaposleni moški za polni delovni čas, regija Koper in Slovenija, 2007



Vir podatkov: BS - Tabele 2007, računalniški program Infonet, ZZV KP
Evidenca bolniškega staleža, Slovenija 2007, IVZ RS

Slika 22. Struktura BS po skupinah bolezni in povprečnemu trajanju ene odsotnosti z dela (R), zaposlene ženske za polni delovni čas, regija Koper in Slovenija, 2007



Vir podatkov: BS - Tabele 2007, računalniški program Infonet, ZZV KP
Evidenca bolniškega staleža, Slovenija 2007, IVZ RS

1.3 INDEKS FREKVENCE (IF) ALI ŠTEVILO PRIMEROV BS NA 100 ZAPOSLENIH DELAVCEV

Največje število primerov zadržanosti z dela po boleznih MKB-10 je bilo v letu 2007 zaradi:

1. **bolezni dihal** - 17,30 primerov na 100 aktivnih zavarovancev
2. **nege družinskega člana** - 15,09 primerov na 100 aktivnih zavarovancev
3. **bolezni mišično-kostnega sistema in vezivnega tkiva** - 13,29 primerov na 100 aktivnih zavarovancev
4. **dejavnikov, ki vplivajo na zdravstveno stanje in na stik z zdravstveno službo** - 13,16 primerov na 100 aktivnih zavarovancev
5. **infekcijskih in parazitarnih bolezni** - 11,97 primerov na 100 aktivnih zavarovancev
6. **poškodb in zastrupitev izven dela** - 6,98 primerov na 100 aktivnih zavarovancev

Pregled začasne odsotnosti z dela ločeno po spolu je pokazal, da je bilo pri **moških** na 100 zaposlenih največje število odsotnosti z dela zaradi:

1. **bolezni dihal** - 14,02 primerov
2. **bolezni mišično-kostnega sistema in vezivnega tkiva** - 10,99 primerov
3. **infekcijskih in parazitarnih bolezni** - 9,42 primerov
4. **poškodb in zastrupitev izven dela** - 8,46 primerov
5. **dejavnikov, ki vplivajo na zdravstveno stanje in na stik z zdravstveno službo** - 8,35 primerov
6. **bolezni prebavil** - 4,25 primerov

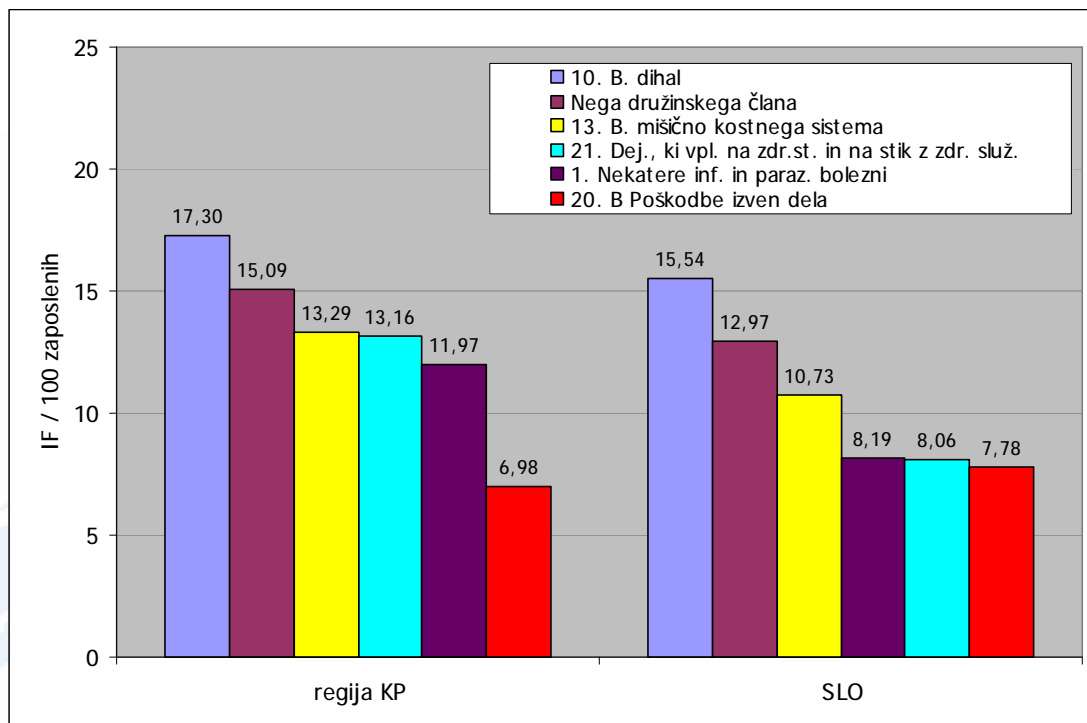
Pri **ženskah** je bilo na 100 zaposlenih delavk največje število odsotnosti z dela zaradi:

1. **nege družinskega člana** - 30,23 primerov
2. **bolezni dihal** - 21,76 primerov
3. **dejavnikov, ki vplivajo na zdravstveno stanje in na stik z zdravstveno službo** - 19,73 primerov
4. **bolezni mišično-kostnega sistema in vezivnega tkiva** - 16,42 primerov

5. infekcijskih in parazitarnih bolezni - 15,43 primerov

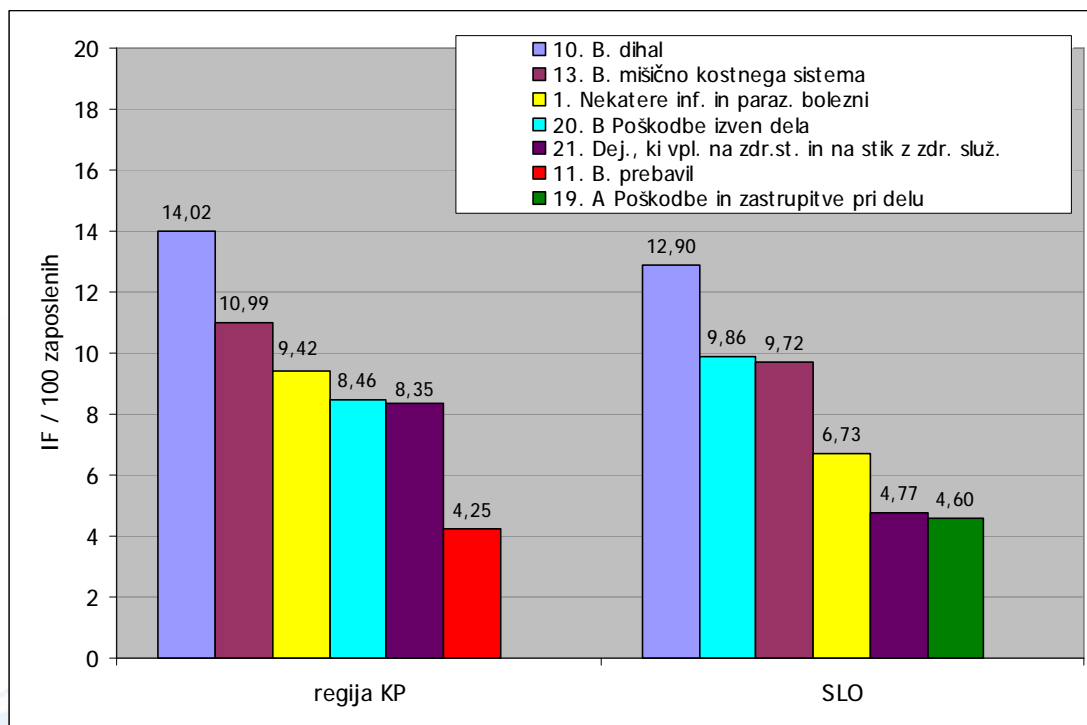
6. simptomov, znakov ter nenormalnih kliničnih in laboratorijskih izvidov - 6,44 primerov

Slika 23. Struktura BS po skupinah bolezni in frekvenci odhajanja v BS (IF), vsi zaposleni za polni delovni čas, regija Koper in Slovenija, 2007



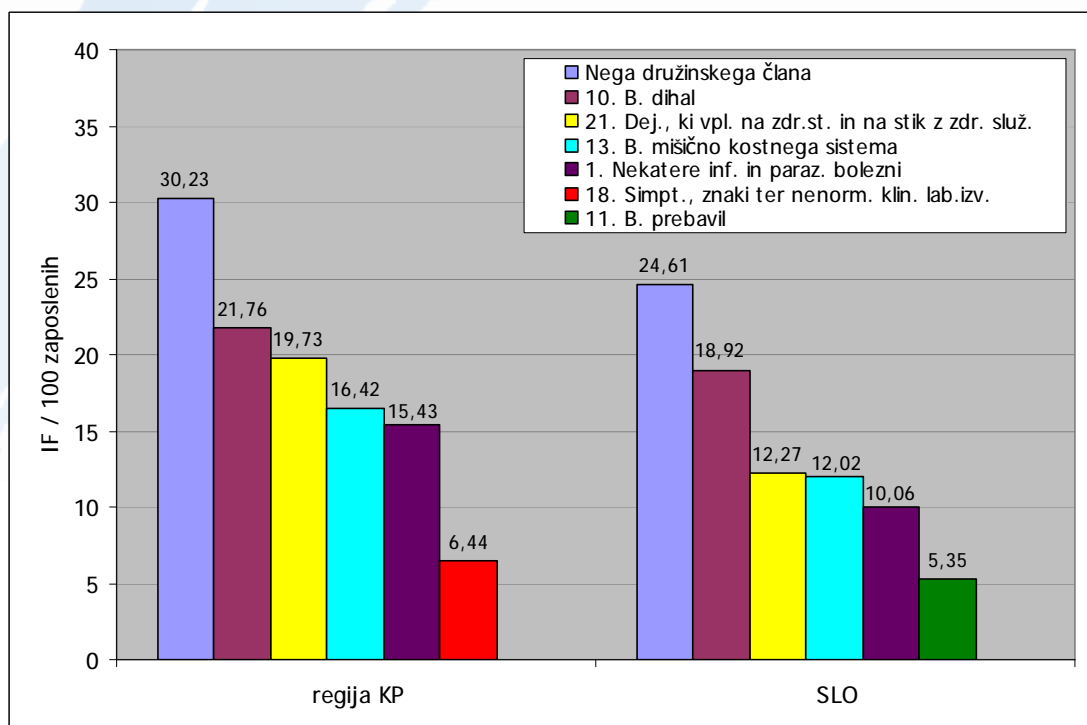
Vir podatkov: BS - Tabele 2007, računalniški program Infonet, ZZV KP
Evidenca bolniškega staleža, Slovenija 2007, IVZ RS

Slika 24. Struktura BS po skupinah bolezni in frekvenci odhajanja v BS (IF), zaposleni moški za polni delovni čas, regija Koper in Slovenija, 2007



Vir podatkov: BS - Tabele 2007, računalniški program Infonet, ZZV KP
Evidenca bolniškega staleža, Slovenija 2007, IVZ RS

Slika 25. Struktura BS po skupinah bolezni in frekvenci odhajanja v BS (IF), zaposlene ženske za polni delovni čas, regija Koper in Slovenija, 2007



Vir podatkov: BS - Tabele 2007, računalniški program Infonet, ZZV KP
Evidenca bolniškega staleža, Slovenija 2007, IVZ RS

1.4 INDEKS ONESPOSABLJANJA (IO) ALI POVPREČNO ŠTEVILO IZGUBLJENIH DNI NA ENEGA ZAPOSLENEGA DELAVCA

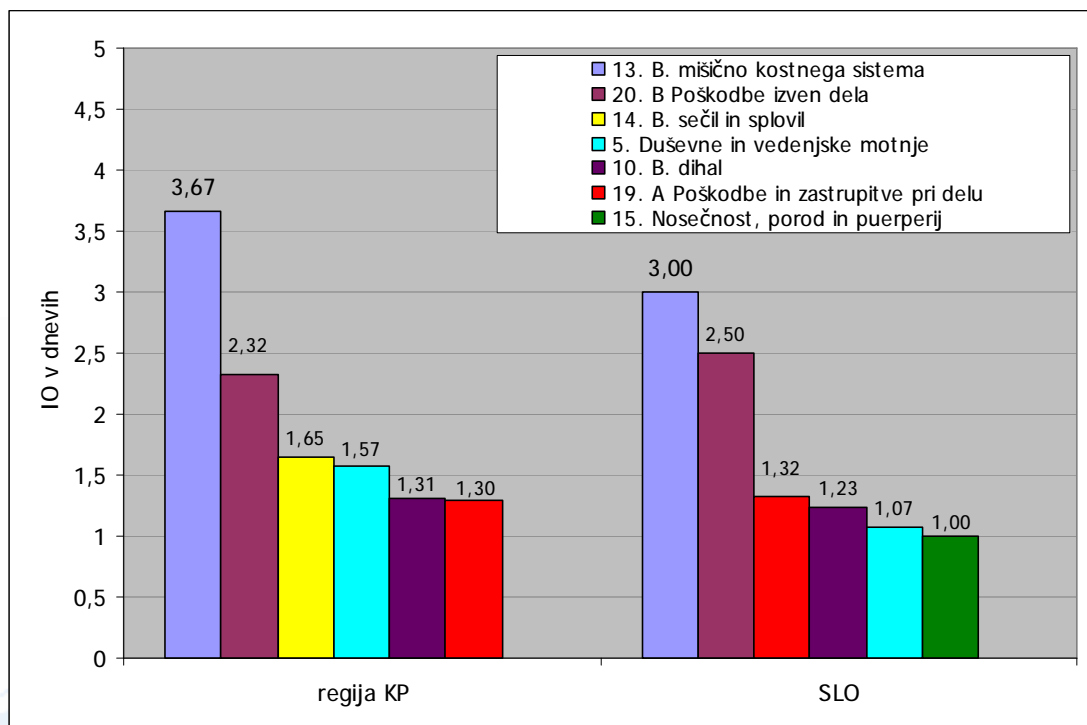
Glede na število izgubljenih dni na zaposlenega so bile leta 2007 v regiji Koper najbolj obremenjujoče naslednje skupine bolezni:

1. bolezni mišično-kostnega sistema in vezivnega tkiva - 3,67 dni
2. poškodbe in zastrupitve izven dela - 2,32 dni
3. bolezni sečil in spolovil - 1,65 dni
4. duševne in vedenjske motnje - 1,57 dni
5. bolezni dihal - 1,31 dni
6. poškodbe in zastrupitve pri delu - 1,30 dni

- Moški:**
1. poškodbe in zastrupitve izven dela - 2,89 dni
 2. bolezni mišično-kostnega sistema in vezivnega tkiva - 2,65 dni
 3. poškodbe in zastrupitve pri delu - 1,60 dni
 4. bolezni dihal - 1,08 dni
 5. bolezni prebavil - 1,00 dni
 6. neoplazme - 0,83 dni

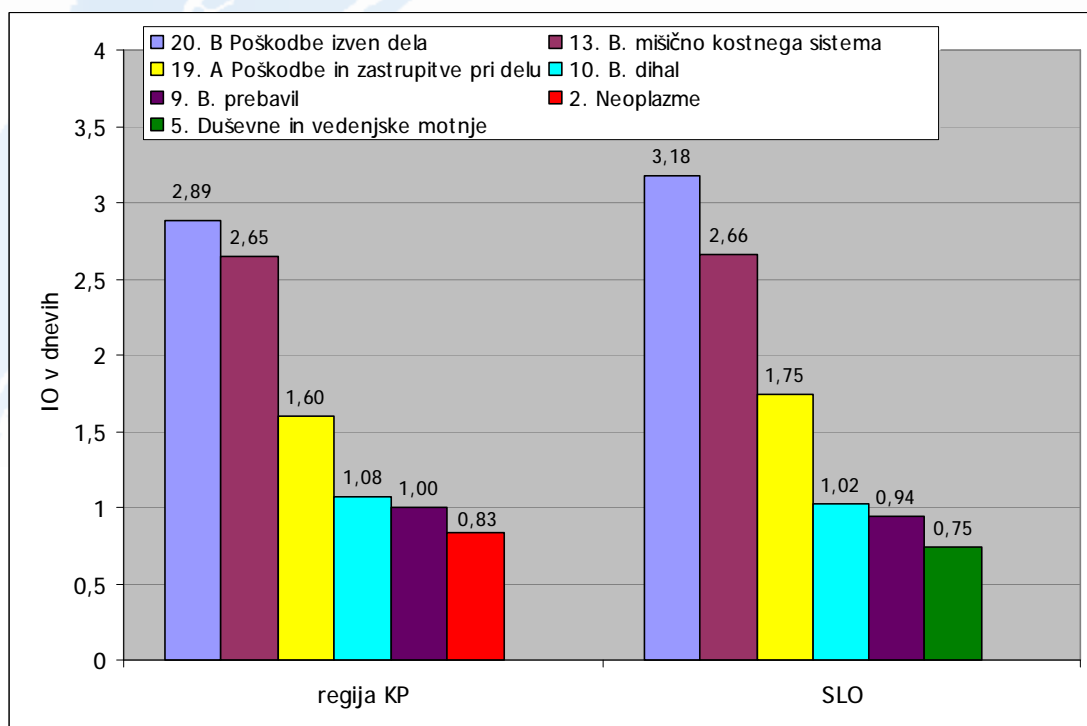
- Ženske:**
1. bolezni mišično-kostnega sistema in vezivnega tkiva - 5,05 dni
 2. bolezni sečil in spolovil - 3,69 dni
 3. duševne in vedenjske motnje - 2,63 dni
 4. nosečnost, porod in puerperij - 2,62 dni
 5. bolezni dihal - 1,63 dni
 6. poškodbe in zastrupitve izven dela - 1,56 dni

Slika 26. Struktura BS po skupinah bolezni in številu izgubljenih dni na zaposlenega (IO), vsi zaposleni za polni delovni čas, regija Koper in Slovenija, 2007



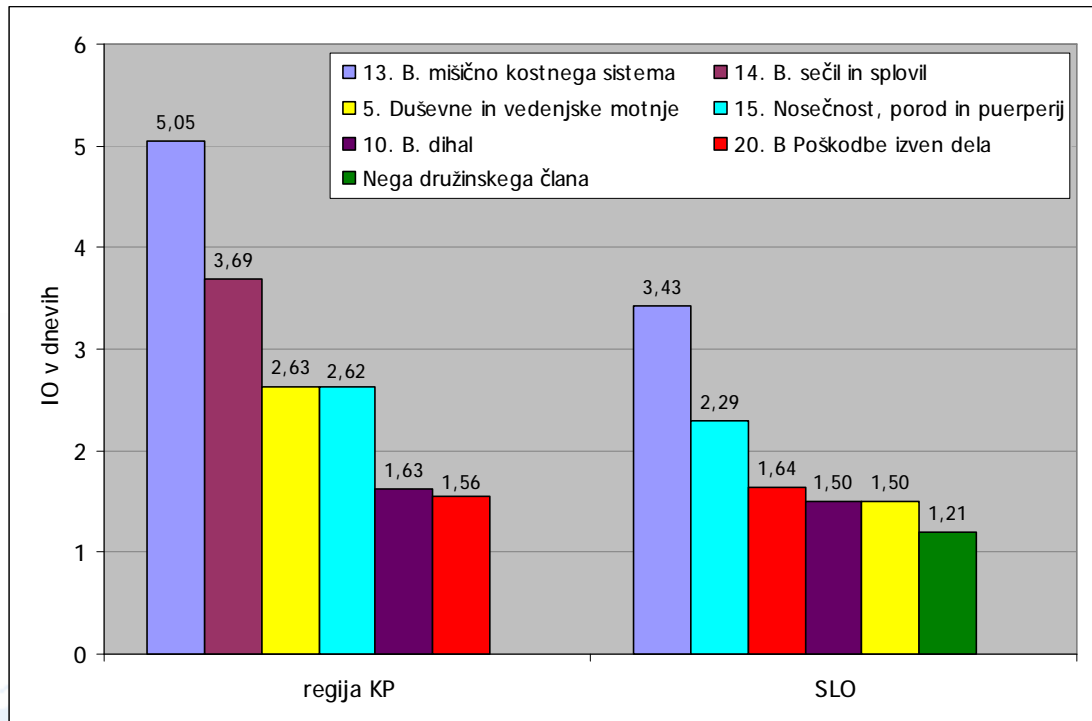
Vir podatkov: BS - Tabele 2007, računalniški program Infonet, ZZV KP
Evidenca bolniškega staleža, Slovenija 2007, IVZ RS

Slika 27. Struktura BS po skupinah bolezni in številu izgubljenih dni na zaposlenega (IO), zaposleni moški za polni delovni čas, regija Koper in Slovenija, 2007



Vir podatkov: BS - Tabele 2007, računalniški program Infonet, ZZV KP
Evidenca bolniškega staleža, Slovenija 2007, IVZ RS

Slika 28. Struktura BS po skupinah bolezni in številu izgubljenih dni na zaposlenega (IO), zaposlene ženske za polni delovni čas, regija Koper in Slovenija, 2007



Vir podatkov: BS - Tabele 2007, računalniški program Infonet, ZZV KP
Evidenca bolniškega staleža, Slovenija 2007, IVZ RS

2 ZAČASNA ODSOTNOST Z DELA GLEDE NA RAZLOG ODSOTNOSTI

Razlog za največji delež začasne odsotnosti z dela je **bolezen** (71,1%). Odstotek BS zaradi bolezní je v letu 2007 v regiji Koper znašal 4,07%, povprečno število dni odsotnosti z dela na zaposlenega delavca je znašalo 14,86 dni, od 100 zaposlenih je bilo 76,32 delavcev v BS. Začasna odsotnost z dela je zaradi bolezní povprečno trajala 19,48 dni.

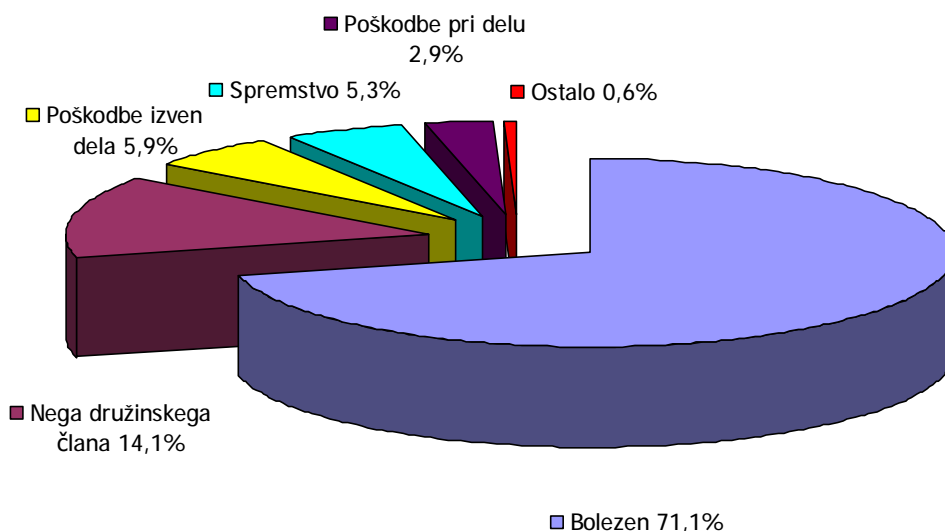
5,90% celotnega BS je bilo zaradi **poškodb izven dela**. % BS je znašal 0,57%, povprečno število dni odsotnosti na zaposlenega delavca je znašalo 2,07 dni, od 100 zaposlenih je bilo 6,33 delavcev odsotnih z dela. Začasna odsotnost z dela je povprečno trajala 32,75 dni.

Za 2,95% BS so bile razlog odsotnosti **poškodbe pri delu**. % BS je znašal 0,36%, povprečno število dni odsotnosti na zaposlenega delavca je znašalo 1,30 dni, od 100 zaposlenih je bilo 3,17 delavcev odsotnih z dela. Začasna odsotnost z dela je povprečno trajala 40,90 dni.

14,06% vseh začasnih odsotnosti z dela je bilo zaradi **nege družinskega člana** 7/15 dni. % BS je znašal 0,17%, povprečno število dni odsotnosti na zaposlenega delavca je znašalo 0,62 dni, od 100 zaposlenih je bilo 15,09 delavcev odsotnih z dela. Začasna odsotnost z dela je povprečno trajala 4,10 dni.

Za 5,32% celotne začasne odsotnosti z dela je bilo kot razlog navedeno **spremembo**. % BS je znašal 0,02%, povprečno število dni odsotnosti na zaposlenega delavca je znašalo 0,07 dni, od 100 zaposlenih je bilo 5,71 delavcev odsotnih z dela. Začasna odsotnost z dela je povprečno trajala 1,26 dni.

Slika 29. Delež odsotnosti z dela glede na razlog, vsi zaposleni za polni delovni čas, regija Koper, 2007



Vir podatkov: BS - Tabele 2007, računalniški program Infonet, ZZV KP
Evidenca bolniškega staleža, Slovenija 2007, IVZ RS

Tabela 10. Primeri, izgubljeni koledarski dnevi in indeksi BS glede na razlog odsotnosti, vsi zaposleni za polni delovni čas, regija Koper, 2007

	Primeri	Dnevi	%BS	IO	IF	R
01. Bolezen	46.488	905.412	4,07%	14,86	76,32	19,48
02. Poškodbe izven dela	3.858	126.350	0,57%	2,07	6,33	32,75
03. Poklicna bolezen	9	648	0,00%	0,01	0,01	72,00
04. Poškodbe pri delu	1.930	78.930	0,36%	1,30	3,17	40,90
05. Poškodbe po 3. osebi	394	15.298	0,07%	0,25	0,65	38,83
06. Nega do 7/15 dni	9.192	37.662	0,17%	0,62	15,09	4,10
07. Transplantacija	3	25	0,00%	0,00	0,00	8,33
08. Izolacija	10	182	0,00%	0,00	0,02	18,20
09. Spremnstvo	3.476	4.369	0,02%	0,07	5,71	1,26
10. Usposabljanje za rehab.	8	38	0,00%	0,00	0,01	4,75
11. Poškodbe iz 18. čl.	1	64	0,00%	0,00	0,00	64,00
Nerazporejeno	4	413	0,00%	0,01	0,01	103,25
S K U P A J	65.373	1.169.391	5,26%	19,20	107,33	17,89

Vir podatkov: BS - Tabele 2007, računalniški program Infonet, ZZV KP
Evidenca bolniškega staleža, Slovenija 2007, IVZ RS

Pregled BS po razlogu zadržanosti, **ločeno po spolu**, je pokazal, da je bilo zaradi **bolezni** v letu 2007 pri **moških** 74,27% celotnega BS in pri **ženskah** 68,88% odsotnosti z dela. % BS je zaradi bolezni pri delavcih znašal 2,59%, pri delavkah pa 6,10%. Povprečno število dni odsotnosti z dela na 1 zaposlenega je znašalo pri moških 9,44 dni, pri ženskah pa 22,25 dni. 57,22 primerov odsotnosti z dela na 100 zaposlenih delavcev je bilo pri moških in 102,33 primerov na 100 zaposlenih delavk. Začasna zadržanost z dela zaradi bolezni je povprečno trajala 16,50 dni pri moških in 21,75 dni pri ženskah.

Poškodbe so bile pomemben razlog odsotnosti z dela predvsem pri moških. **Poškodbe izven dela** so bile razlog za 10,04% celotnega BS pri moških in 2,98% pri ženskah. % BS je pri delavcih znašal 0,71%, pri delavkah pa 0,38%. Povprečno število dni odsotnosti z dela na zaposlenega je znašalo pri moških 2,58 dni, pri ženskah pa 1,39 dni. 7,73 primerov odsotnosti z dela na 100 zaposlenih delavcev je bilo pri moških in 4,43 primerov na 100 zaposlenih delavk. Začasna zadržanost z dela je povprečno trajala 33,30 dni pri moških in 31,44 dni pri ženskah.

Pri moških je bilo 5,05% celotne odsotnosti z dela in pri ženskah 1,47% zaradi **poškodb pri delu**. % BS je zaradi poškodb pri delu pri delavcih znašal 0,44%, pri delavkah pa 0,24%. Povprečno število dni odsotnosti z dela na zaposlenega je znašalo pri moških 1,60 dni, pri ženskah pa 0,88 dni. 3,89 je bilo primerov odsotnosti z dela na 100 zaposlenih delavcev pri moških in 2,18 je bilo primerov na 100 zaposlenih delavk. Začasna zadržanost z dela je povprečno trajala 41,07 dni pri moških in 40,47 dni pri ženskah.

Nega družinskega člana in spremstvo sta bila pomembnejša razloga odsotnosti z dela pri ženskah. Zaradi **nege družinskega člana** do 7 oziroma 15 dni je bilo pri moških 5,16% vse odsotnosti z dela, pri ženskah pa je ta delež bil veliko višji in je znašal 20,35%. % BS zaradi nege družinskega člana je pri delavcih znašal 0,04%, pri delavkah pa 0,34%. Povprečno število dni odsotnosti z dela na zaposlenega je znašalo pri moških 0,15 dni, pri ženskah pa 1,26 dni. 3,98 je bilo primerov odsotnosti z dela na 100 zaposlenih delavcev pri moških in 30,23 je bilo primerov na 100

zaposlenih delavk. Začasna zadržanost z dela je povprečno trajala 3,72 dni pri moških in 4,16 dni pri ženskah.

Zaradi spremstva je bilo pri moških 4,51% celotne zadržanosti z dela in pri ženskah 5,89%. % BS je zaradi spremstva pri delavcih znašal 0,01%, pri delavkah pa 0,03%. Povprečno število dni odsotnosti z dela na zaposlenega je znašalo pri moških 0,04 dni, pri ženskah pa 0,12 dni. 3,47 primerov odsotnosti z dela na 100 zaposlenih delavcev je bilo pri moških in 8,75 primerov na 100 zaposlenih delavk. Začasna zadržanost z dela je povprečno trajala 1,11 dni pri moških in 1,34 dni pri ženskah.

Tabela 11. Primeri, izgubljeni koledarski dnevi in indeksi BS glede na razlog odsotnosti, zaposleni moški za polni delovni čas, regija Koper, 2007

	Primeri	Dnevi	%BS	IO	IF	R
01. Bolezen	20.097	331.515	2,59%	9,44	57,22	16,50
02. Poškodbe izven dela	2.716	90.442	0,71%	2,58	7,73	33,30
03. Poklicna bolezen	0	0	0,00%	0,00	0,00	0,00
04. Poškodbe pri delu	1.367	56.145	0,44%	1,60	3,89	41,07
05. Poškodbe po 3. osebi	256	10.950	0,09%	0,31	0,73	42,77
06. Nega do 7/15 dni	1.397	5.200	0,04%	0,15	3,98	3,72
07. Transplantacija	1	4	0,00%	0,00	0,00	4,00
08. Izolacija	4	74	0,00%	0,00	0,01	18,50
09. Spremstvo	1.220	1.356	0,01%	0,04	3,47	1,11
10. Usposabljanje za rehab.	1	4	0,00%	0,00	0,00	4,00
11. Poškodbe iz 18. čl.	1	64	0,00%	0,00	0,00	64,00
Nerazporejeno	0	0	0,00%	0,00	0,00	1,00
S K U P A J	27.060	495.754	3,87%	14,12	77,05	18,32

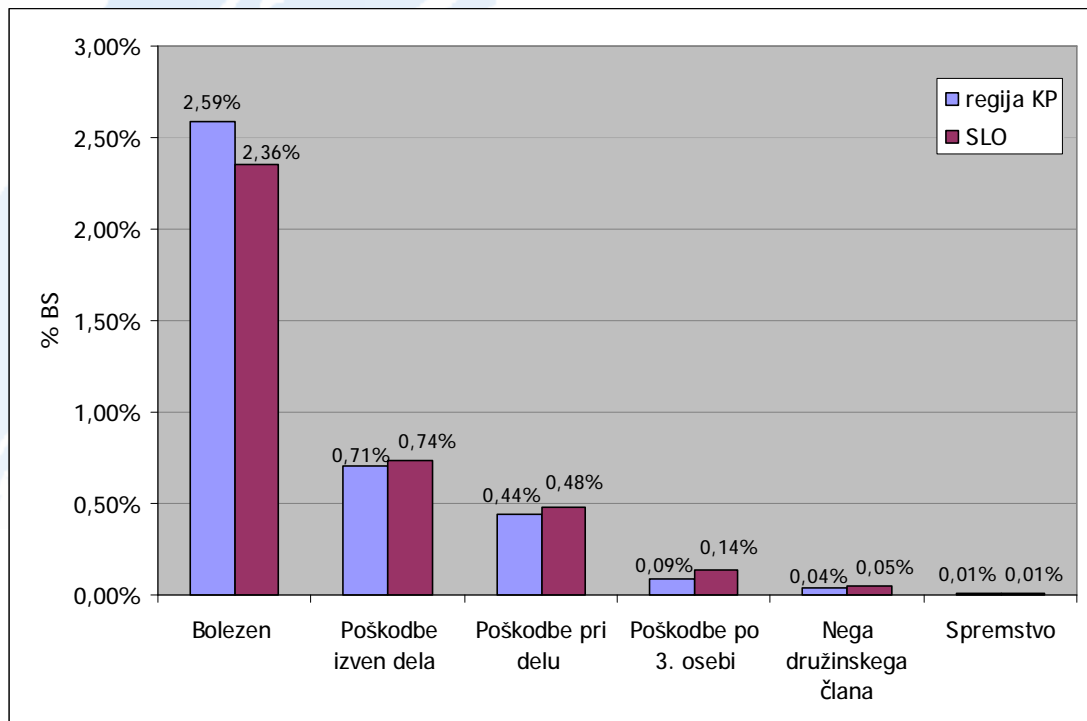
Vir podatkov: BS - Tabele 2007, računalniški program Infonet, ZZV KP
Evidenca bolniškega staleža, Slovenija 2007, IVZ RS

Tabela 12. Primeri, izgubljeni koledarski dnevi in indeksi BS glede na razlog odsotnosti, zaposlene ženske za polni delovni čas, regija Koper, 2007

	Primeri	Dnevi	%BS	IO	IF	R
01. Bolezen	26.391	573.897	6,10%	22,25	102,33	21,75
02. Poškodbe izven dela	1.142	35.908	0,38%	1,39	4,43	31,44
03. Poklicna bolezen	9	648	0,01%	0,03	0,03	72,00
04. Poškodbe pri delu	563	22.785	0,24%	0,88	2,18	40,47
05. Poškodbe po 3. osebi	138	4.348	0,05%	0,17	0,54	31,51
06. Nega do 7/15 dni	7.795	32.462	0,34%	1,26	30,23	4,16
07. Transplantacija	2	21	0,00%	0,00	0,01	10,50
08. Izolacija	6	108	0,00%	0,00	0,02	18,00
09. Sprememstvo	2.256	3.013	0,03%	0,12	8,75	1,34
10. Usposabljanje za rehab.	7	34	0,00%	0,00	0,03	4,86
11. Poškodbe iz 18. čl.	0	0	0,00%	0,00	0,00	0,00
Nerazporejeno	4	413	0,00%	0,02	0,02	103,25
S K U P A J	38.313	673.637	7,16%	26,12	148,56	17,58

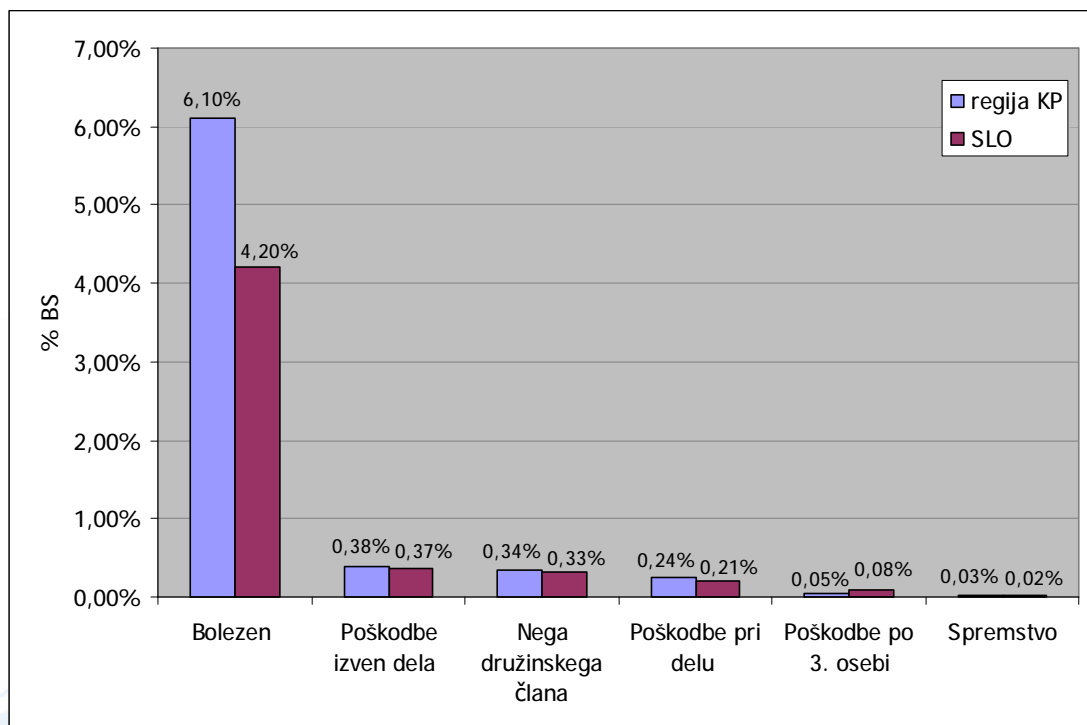
Vir podatkov: BS - Tabele 2007, računalniški program Infonet, ZZV KP
Evidenca bolniškega staleža, Slovenija 2007, IVZ RS

Slika 30. % BS po najpogostejših razlogih, zaposleni moški za polni delovni čas, regija Koper in Slovenija, 2007



Vir podatkov: BS - Tabele 2007, računalniški program Infonet, ZZV KP
Evidenca bolniškega staleža, Slovenija 2007, IVZ RS

Slika 31. % BS po najpogostejših razlogih, zaposlene ženske za polni delovni čas, regija Koper in Slovenija, 2007



Vir podatkov: BS - Tabele 2007, računalniški program Infonet, ZZV KP
Evidenca bolniškega staleža, Slovenija 2007, IVZ RS

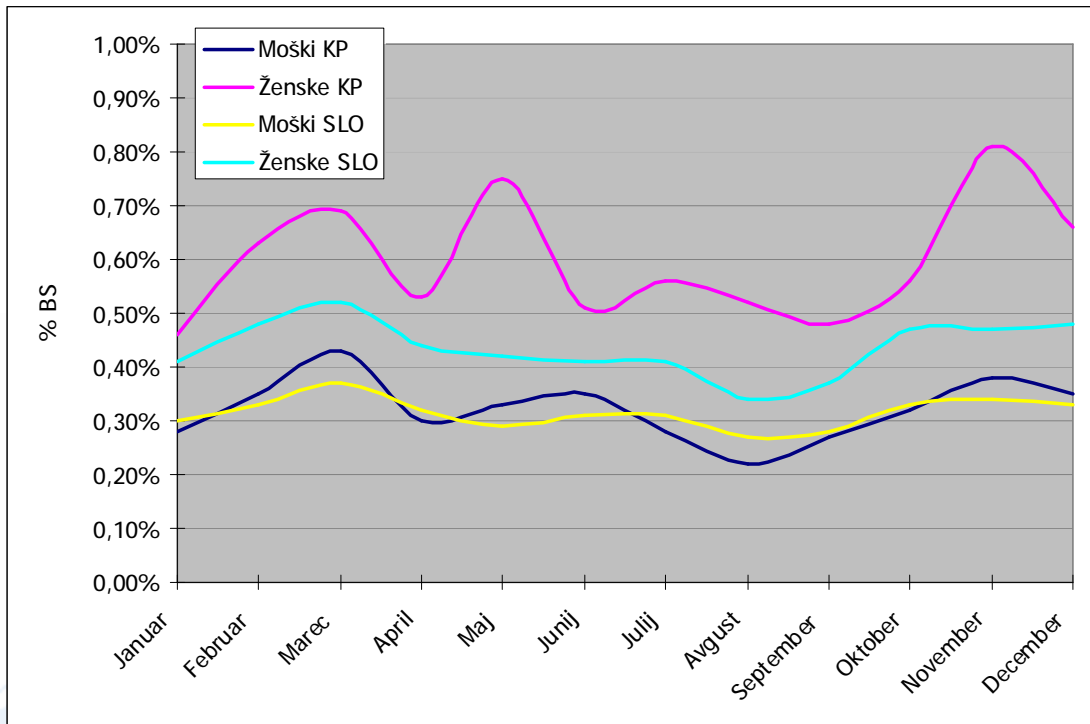
3 ZAČASNA ODSOTNOST Z DELA PO MESECIH

Glede na gibanje bolniškega staleža po koledarskih mesecih v letu 2007 je bil najvišji odstotek BS za oba spola skupaj v mesecu **novembru** (0,56%) in v **marcu** (0,54%), sledi mesec maj (0,51%), nato mesec december (0,48%), februar (0,47%), oktober (0,424%), junij (0,420%), julij (0,40%) in april (0,399%). Najnižji odstotek BS je bil meseca avgusta (0,34%), sledijo januar (0,35%) in september (0,36%).

Glede na povprečno trajanje BS po mesecih v letu 2007 je bilo povprečno trajanje odsotnosti z dela (R) najdaljše v spomladanskem mesecu **maju** (23,45 dni), po lestvici navzdol so mu sledili mesec julij (23,35 dni), avgust (22,26 dni), november (20,66 dni), december (18,69 dni), junij (18,60 dni), april (17,90 dni), marec (16,82 dni), september (15,97 dni) in oktober (14,69 dni). Povprečno trajanje odsotnosti z dela je bilo najkrajše meseca februarja (13,95 dni) in januarja (14,21 dni).

Moški so imeli najvišji % BS v mesecu **marcu** (0,43%), sledil mu je mesec november (0,38%), december (0,3532%), junij (0,3529%), februar (0,348%), maj (0,33%), oktober (0,32%), april (0,30%), julij (0,281%), januar (0,278%), september (0,27%) in avgust (0,22%). Pri **ženskah** je bil najvišji % BS v mesecu **novembru** (0,81%), sledil mu je mesec maj (0,75%), marec (0,69%), december (0,66%), februar (0,63%), oktober (0,564%), julij (0,562%), april (0,53%), avgust (0,52%), junij (0,51%), september (0,48%) in januar (0,46%).

Slika 32. % BS, po mesecih in spolu, zaposleni za polni delovni čas, regija Koper in Slovenija, 2007



Vir podatkov: BS - Tabele 2007, računalniški program Infonet, ZZV KP Evidenca bolniškega staleža, Slovenija 2007, IVZ RS

Tabela 13. Primeri, izgubljeni koledarski dnevi in indeksi začasne odsotnosti z dela, po mesecih odsotnosti, vsi zaposleni za polni delovni čas, regija Koper, 2007

	Primeri	Dnevi	%BS	IO	IF	R
Januar	5.550	78.839	0,35%	1,29	9,11	14,21
Februar	7.449	103.880	0,47%	1,71	12,23	13,95
Marec	7.106	119.547	0,54%	1,96	11,67	16,82
April	4.959	88.773	0,40%	1,46	8,14	17,90
Maj	4.793	112.398	0,51%	1,85	7,87	23,45
Junij	5.020	93.378	0,42%	1,53	8,24	18,60
Julij	3.806	88.860	0,40%	1,46	6,25	23,35
Avgust	3.432	76.409	0,34%	1,25	5,63	22,26
September	5.024	80.226	0,36%	1,32	8,25	15,97
Oktober	6.411	94.154	0,42%	1,55	10,53	14,69
November	6.063	125.274	0,56%	2,06	9,95	20,66
December	5.760	107.653	0,48%	1,77	9,46	18,69
SKUPAJ	65.373	1.169.391	5,26%	19,20	107,33	17,89

Vir podatkov: BS - Tabele 2007, računalniški program Infonet, ZZV KP Evidenca bolniškega staleža, Slovenija 2007, IVZ RS

Tabela 14. Primeri, izgubljeni koledarski dnevi in indeksi začasne odsotnosti z dela, po mesecih odsotnosti, zaposleni moški za polni delovni čas, regija Koper, 2007

	Primeri	Dnevi	%BS	IO	IF	R
Januar	2.250	35.669	0,28%	1,02	6,41	15,85
Februar	3.090	44.591	0,35%	1,27	8,80	14,43
Marec	2.994	54.648	0,43%	1,56	8,53	18,25
April	2.070	39.066	0,30%	1,11	5,89	18,87
Maj	1.930	42.226	0,33%	1,20	5,50	21,88
Junij	2.195	45.232	0,35%	1,29	6,25	20,61
Julij	1.718	36.002	0,28%	1,03	4,89	20,96
Avgust	1.538	27.882	0,22%	0,79	4,38	18,13
September	2.063	35.157	0,27%	1,00	5,87	17,04
Oktober	2.581	41.097	0,32%	1,17	7,35	15,92
November	2.343	48.905	0,38%	1,39	6,67	20,87
December	2.288	45.279	0,35%	1,29	6,51	19,79
S K U P A J	27.060	495.754	3,87%	14,12	77,05	18,32

Vir podatkov: BS - Tabele 2007, računalniški program Infonet, ZZV KP Evidenca bolniškega staleža, Slovenija 2007, IVZ RS

Tabela 15. Primeri, izgubljeni koledarski dnevi in indeksi začasne odsotnosti z dela, po mesecih odsotnosti, zaposlene ženske za polni delovni čas, regija Koper, 2007

	Primeri	Dnevi	%BS	IO	IF	R
Januar	3.300	43.170	0,46%	1,67	12,80	13,08
Februar	4.359	59.289	0,63%	2,30	16,90	13,60
Marec	4.112	64.899	0,69%	2,52	15,94	15,78
April	2.889	49.707	0,53%	1,93	11,20	17,21
Maj	2.863	70.172	0,75%	2,72	11,10	24,51
Junij	2.825	48.146	0,51%	1,87	10,95	17,04
Julij	2.088	52.858	0,56%	2,05	8,10	25,32
Avgust	1.894	48.527	0,52%	1,88	7,34	25,62
September	2.961	45.069	0,48%	1,75	11,48	15,22
Oktober	3.830	53.057	0,56%	2,06	14,85	13,85
November	3.720	76.369	0,81%	2,96	14,42	20,53
December	3.472	62.374	0,66%	2,42	13,46	17,96
S K U P A J	38.313	673.637	7,16%	26,12	148,56	17,58

Vir podatkov: BS - Tabele 2007, računalniški program Infonet, ZZV KP Evidenca bolniškega staleža, Slovenija 2007, IVZ RS

4 DOLG BOLNIŠKI STALEŽ

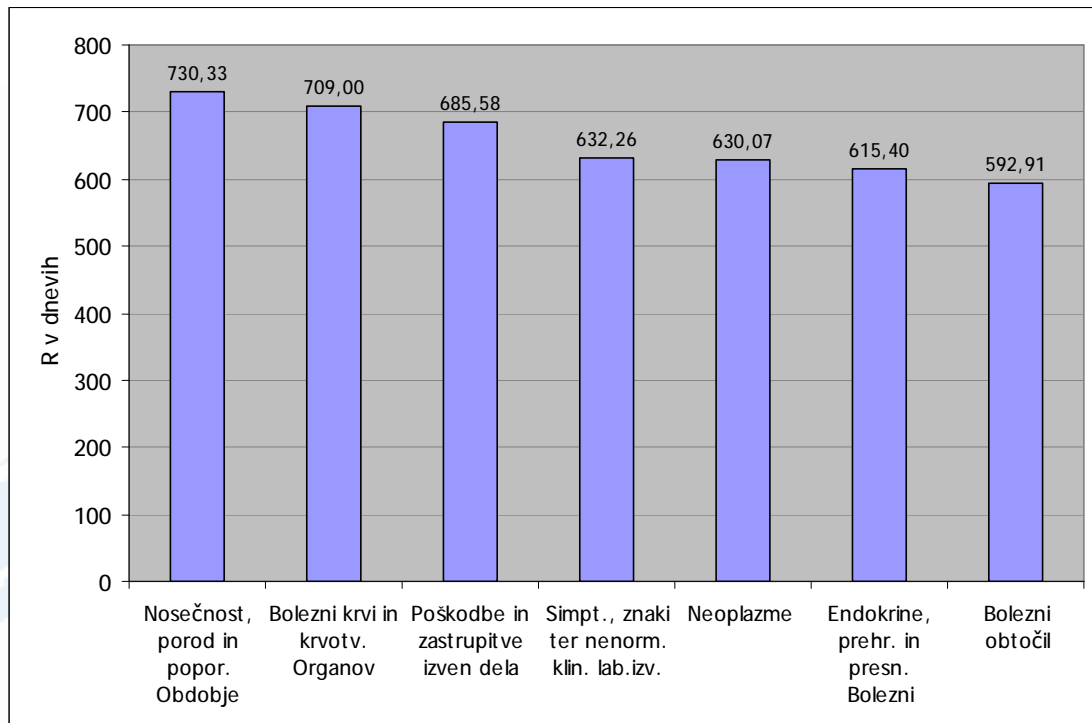
V letno analizo bolniškega staleža so vključeni le zaključeni primeri bolniškega staleža v tem letu. Nekateri primeri dolgotrajnega bolniškega staleža ostanejo nezaključeni, saj slovenska zakonodaja ne omejuje najdaljšega možnega trajanja bolniškega staleža, kot je to v drugih evropskih državah. Torej se dolgotrajni staleži, daljši od enega leta, obravnavajo v letu, ko so zaključeni. V letu 2007 je bilo v regiji Koper 468 primerov zaključenega dolgotrajnega bolniškega staleža, ki je bil daljši od 365 dni. Zaradi dolgotrajnega bolniškega staleža je bilo izgubljenih **261.403 koledarski dnevi**, kar je predstavljalo **22,35%** vseh izgubljenih dni v letu 2007.

Najvišji odstotek dolgotrajnega BS je bil zaradi **bolezni sečil in spolovil (0,24%)**, sledile so bolezni mišično-kostnega sistema in vezivnega tkiva (0,19% BS), neoplazme (0,17% BS), duševne in vedenjske motnje (0,12% BS), bolezni obtočil (0,09% BS), poškodbe in zastrupitve izven dela (0,080% BS) ter poškodbe in zastrupitve pri delu (0,076% BS).

Če analiziramo dolg BS ločeno po spolu, ugotavljamo, da je bilo v letu 2007 pri moških **189 primerov** dolgotrajnega BS, pri ženskah pa **279 primerov** dolgotrajnega BS. Zaradi teh bolniških odsotnosti so moški izgubili **113.685 koledarskih dni**, ženske pa **147.718 koledarskih dni**. Pri moških so bile najpomembnejši vzrok dolgotrajnega staleža neoplazme (0,16% BS), sledile so bolezni mišično-kostnega sistema in vezivnega tkiva (0,132% BS), bolezni obtočil (0,131% BS), poškodbe in zastrupitve izven dela (0,12% BS) ter poškodbe in zastrupitve pri delu (0,09% BS). Pri ženskah pa so bile med vzroki dolgotrajnega BS na prvem mestu bolezni sečil in spolovil (0,57%), sledile so bolezni mišično-kostnega sistema in vezivnega tkiva (0,26% BS), duševne in vedenjske motnje (0,22% BS), neoplazme (0,18% BS), poškodbe in zastrupitve izven dela (0,11% BS), simptomi, znaki ter nenormalni klinični in laboratorijski izvidi (0,08% BS) ter poškodbe in zastrupitve pri delu (0,05% BS).

Povprečno trajanje primerov dolgotrajnega staleža, ki so bili zaključeni v letu 2007, je bilo 558,55 dni. Najdaljše povprečno trajanja dolgotrajnega staleža je bilo zaradi nosečnosti, poroda in puerperija in je znašalo 730,33 dni.

Slika 33. Povprečno trajanje dolgotrajnega BS, po vzrokih z najvišjim indeksom R, vsi zaposleni za polni delovni čas, regija Koper, 2007



Vir podatkov: BS - Tabele 2007, računalniški program Infonet, ZZV KP Evidenca bolniškega staleža, Slovenija 2007, IVZ RS

Tabela 16. Primeri, izgubljeni koledarski dnevi in indeksi dolgotrajnega BS po MKB-10, vsi zaposleni za polni delovni čas, regija Koper, 2007

	Primeri	Dnevi	%BS	IO	IF	R
1. Nekatero infektivne in paraz. bolezni	4	1.988	0,01%	0,03	0,01	497,00
2. Neoplazme	60	37.804	0,17%	0,62	0,10	630,07
3. Bolezni krvi in krvotv. organov	1	709	0,00%	0,01	0,00	709,00
4. Endokrine, prehr. in presn. bolezni	5	3.077	0,01%	0,05	0,01	615,40
5. Duševne in vedenjske motnje	49	27.013	0,12%	0,44	0,08	551,29
6. Bolezni živčevja	13	7.402	0,03%	0,12	0,02	569,38
7. Bolezni očesa in adneksov	4	2.174	0,01%	0,04	0,01	543,50
8. Bolezni ušesa in mastoida	1	440	0,00%	0,01	0,00	440,00
9. Bolezni obtočil	34	20.159	0,09%	0,33	0,06	592,91
10. Bolezni dihal	0	0	0,00%	0,00	0,00	0,00
11. Bolezni prebavil	16	8.269	0,04%	0,14	0,03	516,81
12. Bolezni kože in podkožja	1	546	0,00%	0,01	0,00	546,00
13. Bol. mišičnokostnega sist. in vez. tkiva	75	41.724	0,19%	0,69	0,12	556,32
14. Bolezni sečil in spolovil	113	53.420	0,24%	0,88	0,19	472,74
15. Nosečnost, porod in poporodno obdobje	3	2.191	0,01%	0,04	0,00	730,33
16. Stanja, ki izv. v perinatalnem obdobju	0	0	0,00%	0,00	0,00	0,00
17. Priroj. malfor., defor. in kromos. nenorm.	0	0	0,00%	0,00	0,00	0,00
18. Simpt., znaki ter nenorm. klin. lab. izvidi	23	14.542	0,07%	0,24	0,04	632,26
19. A Poškodbe in zastrupitve pri delu	31	16.851	0,08%	0,28	0,05	543,58
20. B Poškodbe in zastrupitve izven dela	26	17.825	0,08%	0,29	0,04	685,58
21. Dej., ki vpl. na zdr.st. in na stik z zdr. služ.	9	5.269	0,02%	0,09	0,01	585,44
SKUPAJ	468	261.403	1,18%	4,29	0,77	558,55

Vir podatkov: BS - Tabele 2007, računalniški program Infonet, ZZV KP
Evidenca bolniškega staleža, Slovenija 2007, IVZ RS

Tabela 17. Primeri, izgubljeni koledarski dnevi in indeksi dolgotrajnega BS po MKB-10, zaposleni moški za polni delovni čas, regija Koper, 2007

	Primeri	Dnevi	%BS	IO	IF	R
1. Nekatero infektivne in paraz. bolezni	3	1.594	0,01%	0,05	0,01	531,33
2. Neoplazme	30	20.969	0,16%	0,60	0,09	698,97
3. Bolezni krvi in krvotv. organov	1	709	0,01%	0,02	0,00	709,00
4. Endokrine, prehr. in presn. bolezni	1	970	0,01%	0,03	0,00	970,00
5. Duševne in vedenjske motnje	12	6.143	0,05%	0,17	0,03	511,92
6. Bolezni živčevja	8	4.946	0,04%	0,14	0,02	618,25
7. Bolezni očesa in adneksov	1	753	0,01%	0,02	0,00	753,00
8. Bolezni ušesa in mastoida	1	440	0,00%	0,01	0,00	440,00
9. Bolezni obtočil	28	16.852	0,13%	0,48	0,08	601,86
10. Bolezni dihal	0	0	0,00%	0,00	0,00	0,00
11. Bolezni prebavil	13	7.101	0,06%	0,20	0,04	546,23
12. Bolezni kože in podkožja	0	0	0,00%	0,00	0,00	0,00
13. Bol. mišičnokostnega sist. in vez. tkiva	32	16.902	0,13%	0,48	0,09	528,19
14. Bolezni sečil in spolovil	0	0	0,00%	0,00	0,00	0,00
15. Nosečnost, porod in poporodno obdobje	0	0	0,00%	0,00	0,00	0,00
16. Stanja, ki izv. v perinatalnem obdobju	0	0	0,00%	0,00	0,00	0,00
17. Priroj. malfor., defor. in kromos. nenorm.	0	0	0,00%	0,00	0,00	0,00
18. Simpt., znaki ter nenorm. klin. lab. izvidi	14	7.275	0,06%	0,21	0,04	519,64
19. A Poškodbe in zastrupitve pri delu	21	12.089	0,09%	0,34	0,06	575,67
20. B Poškodbe in zastrupitve izven dela	22	16.008	0,12%	0,46	0,06	727,64
21. Dej., ki vpl. na zdr.st. in na stik z zdr. služ.	2	934	0,01%	0,03	0,01	467,00
SKUPAJ	189	113685	0,89%	3,24	0,54	601,51

Vir podatkov: BS - Tabele 2007, računalniški program Infonet, ZZV KP
Evidenca bolniškega staleža, Slovenija 2007, IVZ RS

Tabela 18. Primeri, izgubljeni koledarski dnevi in indeksi dolgotrajnega BS po MKB-10, zaposlene ženske za polni delovni čas, regija Koper, 2007

	Primeri	Dnevi	%BS	IO	IF	R
1. Nekatero infektivne in paraz. bolezni	1	394	0,00%	0,02	0,00	394,00
2. Neoplazme	30	16.835	0,18%	0,65	0,12	561,17
3. Bolezni krvi in krvotv. organov	0	0	0,00%	0,00	0,00	0,00
4. Endokrine, prehr. in presn. bolezni	4	2.107	0,02%	0,08	0,02	526,75
5. Duševne in vedenjske motnje	37	20.870	0,22%	0,81	0,14	564,05
6. Bolezni živčevja	5	2.456	0,03%	0,10	0,02	491,20
7. Bolezni očesa in adneksov	3	1.421	0,02%	0,06	0,01	473,67
8. Bolezni ušesa in mastoida	0	0	0,00%	0,00	0,00	0,00
9. Bolezni obtočil	6	3.307	0,04%	0,13	0,02	551,17
10. Bolezni dihal	0	0	0,00%	0,00	0,00	0,00
11. Bolezni prebavil	3	1.168	0,01%	0,05	0,01	389,33
12. Bolezni kože in podkožja	1	546	0,01%	0,02	0,00	546,00
13. Bol. mišičnokostnega sist. in vez. tkiva	43	24.822	0,26%	0,96	0,17	577,26
14. Bolezni sečil in spolovil	113	53.420	0,57%	2,07	0,44	472,74
15. Nosečnost, porod in poporodno obdobje	3	2.191	0,02%	0,08	0,01	730,33
16. Stanja, ki izv. v perinatalnem obdobju	0	0	0,00%	0,00	0,00	0,00
17. Priroj. malfor., defor. in kromos. nenorm.	0	0	0,00%	0,00	0,00	0,00
18. Simpt., znaki ter nenorm. klin. lab. izvidi	9	7.267	0,08%	0,28	0,03	807,44
19. A Poškodbe in zastrupitve pri delu	10	4.762	0,05%	0,18	0,04	476,20
20. B Poškodbe in zastrupitve izven dela	4	1.817	0,02%	0,07	0,02	454,25
21. Dej., ki vpl. na zdr.st. in na stik z zdr. služ.	7	4.335	0,05%	0,17	0,03	619,29
SKUPAJ	279	147.718	1,57%	5,73	1,08	529,46

Vir podatkov: BS - Tabele 2007, računalniški program Infonet, ZZV KP
Evidenca bolniškega staleža, Slovenija 2007, IVZ RS

5 PRIMERI, IZGUBLJENI KOLEDARSKI DNEVI IN INDEKSI ZAČASNE ODSOTNOSTI Z DELA PO GOSPODARSKIH DEJAVNOSTIH

V letu 2007 je v regiji Koper odstotek bolniškega staleža presegal povprečje za regijo pri zaposlenih v sledečih gospodarskih dejavnostih: finančno posredništvo, zdravstveno in socialno varstvo, predelovalne dejavnosti, dejavnost javne uprave in obrambe, oskrba z električno energijo, plinom in vodo, rudarstvo, druge javne, skupne in osebne storitvene dejavnosti ter gostinstvo.

Število izgubljenih dni na zaposlenega delavca (IO) je bilo najvišje v dejavnosti **finančnega posredništva** (53,97 dni), sledi zdravstveno in socialno varstvo (25,11 dni), predelovalne dejavnosti (22,07 dni), dejavnost javne uprave in obrambe (21,44 dni), oskrba z električno energijo, plinom in vodo (21,01 dan), rudarstvo (20,47 dni) ter druge javne, skupne in osebne storitvene dejavnosti (20,24 dni).

Visoka frekvenca (IF > 100, ko je vsak delavec v povprečju ostal več kot enkrat v letu v BS) odhajanja v BS je bila v **dejavnosti javne uprave in obrambe** (170,94 delavcev), zdravstvu in socialnem varstvu (158,15 delavcev), finančnem posredništvu (150,20 delavcev), rudarstvu (144,83 delavcev), predelovalnih dejavnostih (140,03 delavci), izobraževanju (139,77 delavcev) ter v oskrbi z električno energijo, plinom in vodo (138,10 delavcev).

Povprečno trajanje posamezne odsotnosti z dela (R) je bilo najdaljše v **finančnem posredništvu** (35,93 dni), sledilo je gostinstvo (25,84 dni), druge javne, skupne in osebne storitvene dejavnosti (21,89 dni), trgovina, popravila motornih vozil in izdelkov široke porabe (19,52 dni), kmetijstvo, lov in gozdarstvo (18,41 dni), gradbeništvo (18,29 dni) ter poslovanje z nepremičninami, najem in poslovne storitve (17,11 dni).

Tabela 19. Zaposleni po gospodarskih dejavnostih, regija Koper, 2007 (stanje na dan 31.12.2007)

Gospodarske dejavnosti	Moški	Ženski	Vsi
A Kmetijstvo, lov, gozdarstvo	832	458	1.290
B Ribištvo, ribogojstvo, ribiške storitve	120	22	142
C Rudarstvo	96	20	116
D Predelovalne dejavnosti	7.131	3.574	10.705
E Oskrba z elektriko, plinom in vodo	429	109	538
F Gradbeništvo	5.585	444	6.029
G Trgovina, popravila mot.vozil in izdelkov široke porabe	4.284	4.001	8.285
H Gostinstvo	1.747	2.357	4.104
I Promet, skladiščenje in zveze	5.869	1.615	7.484
J Finančno posredništvo	605	1.437	2.042
K Poslovanje z nepremičninami, najem in poslovne storitve	2.119	1.665	3.784
L Dejavnost javne uprave in obrambe	1.781	1.643	3.424
M Izobraževanje	992	3.433	4.425
N Zdravstvo in socialno varstvo	645	2.724	3.369
O Druge javne, skupne in osebne storitvene dejavnosti	1.842	1.462	3.304
P Zasebna gospodinjstva z zaposlenim osebjem	-	-	-
Q Eksteritorialne organizacije in združenja	-	-	-
Ostalo (konvencije, brezposelni, pomanjkljivi podatki)	1.043	825	1.868
S K U P A J	35.120	25.789	60.909

Vir podatkov: *BS - Tabele 2007, računalniški program Infonet, ZZV KP Evidenca bolniškega staleža, Slovenija 2007, IVZ RS*

Tabela 20. Primeri, izgubljeni dnevi in indeksi BS po gospodarskih dejavnostih, vsi zaposleni za polni delovni čas, regija Koper, 2007

	Primeri	Dnevi	%BS	IO	IF	R
A Kmetijstvo, lov, gozdarstvo	1.232	22.681	4,82%	17,58	95,50	18,41
B Ribištvo, ribogojstvo, ribiške storitve	78	906	1,75%	6,38	54,93	11,62
C Rudarstvo	168	2.375	5,61%	20,47	144,83	14,14
D Predelovalne dejavnosti	14.990	236.222	6,05%	22,07	140,03	15,76
E Oskrba z elektriko, plinom in vodo	743	11.303	5,76%	21,01	138,10	15,21
F Gradbeništvo	4.478	81.890	3,72%	13,58	74,27	18,29
G Trgovina, popravila mot. vozil in izdelkov široke porabe	6.856	133.800	4,42%	16,15	82,75	19,52
H Gostinstvo	3.069	79.312	5,29%	19,33	74,78	25,84
I Promet, skladiščenje in zveze	6.501	106.526	3,90%	14,23	86,87	16,39
J Finančno posredništvo	3.067	110.208	14,79%	53,97	150,20	35,93
K Poslovanje z nepremičninami, najem in poslov. storitve	2.333	39.910	2,89%	10,55	61,65	17,11
L Dejavnost javne uprave in obrambe	5.853	73.406	5,87%	21,44	170,94	12,54
M Izobraževanje	6.185	73.099	4,53%	16,52	139,77	11,82
N Zdravstvo in socialno varstvo	5.328	84.591	6,88%	25,11	158,15	15,88
O Druge javne, skupne in osebne storitvene dejavnosti	3.056	66.885	5,55%	20,24	92,49	21,89
P Zasebna gospodinjstva z zaposlenim osebjem	-	-	-	-	-	-
Q Eksteritorialne organizacije in združenja	-	-	-	-	-	-
Ostalo (konvencije, brezposelni, pomanjkljivi podatki)	1.436	46.277	-	-	-	-
S K U P A J	65.373	1.169.391	5,26%	19,20	107,33	17,89

Vir podatkov: BS - Tabele 2007, računalniški program Infonet, ZZV KP
Evidenca bolniškega staleža, Slovenija 2007, IVZ RS

Pregled BS po gospodarskih dejavnostih in po spolu je pokazal, da so imeli:

- moški;**
- najvišji % BS v oskrbi z električno energijo, plinom in vodo (6,22% BS), sledilo je rudarstvo (6,17% BS), dejavnost javne uprave in obrambe (5,33% BS) ter zdravstvo in socialno varstvo (4,65% BS)
 - največ izgubljenih dni / delavca je bilo v oskrbi z električno energijo, plinom in vodo (22,69 dni), rudarstvu (22,53 dni), dejavnosti javne uprave in obrambe (19,44 dni) ter v zdravstvu in socialnem varstvu (16,99 dni)
 - od 100 delavcev je bilo največ delavcev v BS v rudarstvu (130,21 delavcev), oskrbi z elektriko, plinom in vodo (125,17 delavcev), dejavnosti javne uprave in obrambe (113,42 delavcev) ter v predelovanih dejavnostih (108,16 delavcev)

- najdaljše povprečno trajanje BS je bilo v gostinstvu (30,17 dni), izobraževanju (22,45 dni), drugih javnih, skupnih in osebnih storitvenih dejavnostih (21,64 dni) ter v gradbeništvu (20,16 dni)

ženske; - najvišji % BS v finančnem posredništvu (19,96% BS), predelovalnih dejavnostih (9,11% BS), kmetijstvu, lovu in gozdarstvu (7,70% BS) ter v zdravstvu in socialnem varstvu (7,41% BS)

- največ izgubljenih dni / delavko je bilo v finančnem posredništvu (72,86 dni), predelovalnih dejavnostih (33,27 dni), kmetijstvu, lovu in gozdarstvu (28,10 dni) ter v zdravstvu in socialnem varstvu (27,03 dni)

- od 100 delavk je bilo največ delavk v BS v dejavnosti javne uprave in obrambe (233,29 delavk), rudarstvu (215,00 delavk), predelovalnih dejavnostih (203,61 delavk) ter v ribištvu, ribogojstvu in ribiških storitvah (190,91 delavk)

- najdaljše povprečno trajanje BS je bilo v finančnem posredništvu (40,22 dni), gostinstvu (24,30 dni), drugih javnih, skupnih in osebnih storitvenih dejavnostih (22,07 dni) ter v trgovskih dejavnostih (20,52 dni)

Tabela 21. Primeri, izgubljeni dnevi in indeksi BS po gospodarskih dejavnostih, zaposleni moški za polni delovni čas, regija Koper, 2007

	Primeri	Dnevi	%BS	IO	IF	R
A Kmetijstvo, lov, gozdarstvo	551	9.811	3,23%	11,79	66,23	17,81
B Ribištvo, ribogojstvo, ribiške storitve	36	588	1,34%	4,90	30,00	16,33
C Rudarstvo	125	2.163	6,17%	22,53	130,21	17,30
D Predelovalne dejavnosti	7.713	117.319	4,51%	16,45	108,16	15,21
E Oskrba z elektriko, plinom in vodo	537	9.734	6,22%	22,69	125,17	18,13
F Gradbeništvo	3.857	77.750	3,81%	13,92	69,06	20,16
G Trgovina, popravila mot. vozil in izdelkov široke porabe	2.338	41.099	2,63%	9,59	54,58	17,58
H Gostinstvo	807	24.345	3,82%	13,94	46,19	30,17
I Promet, skladiščenje in zveze	4.532	80.191	3,74%	13,66	77,22	17,69
J Finančno posredništvo	464	5.515	2,50%	9,12	76,69	11,89
K Poslovanje z nepremičninami, najem in poslov. storitve	932	17.445	2,26%	8,23	43,98	18,72
L Dejavnost javne uprave in obrambe	2.020	34.617	5,33%	19,44	113,42	17,14
M Izobraževanje	601	13.490	3,73%	13,60	60,58	22,45
N Zdravstvo in socialno varstvo	568	10.956	4,65%	16,99	88,06	19,29
O Druge javne, skupne in osebne storitvene dejavnosti	1.317	28.504	4,24%	15,47	71,50	21,64
P Zasebna gospodinjstva z zaposlenim osebjem	-	-	-	-	-	-
Q Eksteritorialne organizacije in združenja	-	-	-	-	-	-
Ostalo (konvencije, brezposelni, pomanjkljivi podatki)	662	22.227	-	-	-	-
S K U P A J	27.060	495.754	3,87%	14,12	77,05	18,32

Vir podatkov: BS - Tabele 2007, računalniški program Infonet, ZZV KP
Evidenca bolniškega staleža, Slovenija 2007, IVZ RS

Tabela 22. Primeri, izgubljeni dnevi in indeksi BS po gospodarskih dejavnostih, zaposlene ženske za polni delovni čas, regija Koper, 2007

	Primeri	Dnevi	%BS	IO	IF	R
A Kmetijstvo, lov, gozdarstvo	681	12.870	7,70%	28,10	148,69	18,90
B Ribištvo, ribogojstvo, ribiške storitve	42	318	3,96%	14,45	190,91	7,57
C Rudarstvo	43	212	2,90%	10,60	215,00	4,93
D Predelovalne dejavnosti	7.277	118.903	9,11%	33,27	203,61	16,34
E Oskrba z elektriko, plinom in vodo	206	1.569	3,94%	14,39	188,99	7,62
F Gradbeništvo	621	4.140	2,55%	9,32	139,86	6,67
G Trgovina, popravila mot. vozil in izdelkov široke porabe	4.518	92.701	6,35%	23,17	112,92	20,52
H Gostinstvo	2.262	54.967	6,39%	23,32	95,97	24,30
I Promet, skladiščenje in zveze	1.969	26.335	4,47%	16,31	121,92	13,37
J Finančno posredništvo	2.603	104.693	19,96%	72,86	181,14	40,22
K Poslovanje z nepremičninami, najem in poslov. storitve	1.401	22.465	3,70%	13,49	84,14	16,03
L Dejavnost javne uprave in obrambe	3.833	38.789	6,47%	23,61	233,29	10,12
M Izobraževanje	5.584	59.609	4,76%	17,36	162,66	10,67
N Zdravstvo in socialno varstvo	4.760	73.635	7,41%	27,03	174,74	15,47
O Druge javne, skupne in osebne storitvene dejavnosti	1.739	38.381	7,19%	26,25	118,95	22,07
P Zasebna gospodinjstva z zaposlenim osebjem	-	-	-	-	-	-
Q Eksteritorialne organizacije in združenja	-	-	-	-	-	-
Ostalo (konvencije, brezposelni, pomanjkljivi podatki)	774	24.050	-	-	-	-
S K U P A J	38.313	673.637	7,16%	26,12	148,56	17,58

Vir podatkov: BS - Tabele 2007, računalniški program Infonet, ZZV KP
Evidenca bolniškega staleža, Slovenija 2007, IVZ RS

5.1 DOLG BOLNIŠKI STALEŽ PO GOSPODARSKIH DEJAVNOSTIH

Najvišji odstotek BS, daljšega od 365 dni, je bil v **finančnem posredništvu** (8,08% BS), sledila je oskrba z električno energijo, plinom in vodo (2,46% BS), rudarstvo (1,79% BS), druge javne, skupne in osebne storitvene dejavnosti (1,47% BS), gostinstvo (1,27% BS) ter predelovalne dejavnosti (1,15% BS).

Število izgubljenih dni dolgotrajnega bolniškega staleža na zaposlenega delavca (IO) je bilo največje v **finančnem posredništvu** (29,51 dni), nato v oskrbi z električno energijo, plinom in vodo (8,99 dni), rudarstvu (6,54 dni), drugih javnih, skupnih in osebnih storitvenih dejavnostih (5,36 dni), gostinstvu (4,65 dni) ter v predelovalnih dejavnostih (4,20 dni).

Od 1.000 zaposlenih delavcev je bilo največ delavcev v dolgotrajnem BS v finančnem posredništvu (61,2 delavca), sledila je oskrba z električno energijo, plinom in vodo (14,9 delavcev), nato še rudarstvo (8,6 delavcev), gostinstvo (8,3 delavcev), druge javne, skupne in osebne storitvene dejavnosti (8,2 delavca) ter zdravstvo in socialno varstvo (6,8 delavcev).

Pregled dolgega BS po gospodarskih dejavnostih in spolu je pokazal, da so imeli:

moški; - najvišji odstotek BS v oskrbi z električno energijo, plinom in vodo (3,09% BS), izobraževanju (2,19% BS), rudarstvu (2,17%) in v zdravstvu in socialnem varstvu (1,54% BS)

- tudi največ izgubljenih dni / zaposlenega delavca so imeli v oskrbi z električno energijo, plinom in vodo (11,28 dni), izobraževanju (8,00 dni), rudarstvu (7,91 dni) in v zdravstvu in socialnem varstvu (5,61 dni)

- ravno tako je tudi IF za dolg BS najvišji v oskrbi z električno energijo, plinom in vodo (18,6 na 1.000 delavcev), izobraževanju (16,1 na 1.000 delavcev), zdravstvu in socialnem varstvu (10,9 na 1.000 delavcev) ter v rudarstvu (10,4 na 1.000 delavcev)

- najdaljše povprečno trajanje dolgega BS v rudarstvu (759 dni), dejavnosti javne uprave in obrambe (752,4 dni), gradbeništvu (741,7 dni) in v predelovalnih dejavnostih (617,4 dni)

ženske; - najvišji odstotek BS v finančnem posredništvu (11,26% BS), drugih javnih, skupnih in osebnih storitvenih dejavnostih (2,07% BS), predelovalnih dejavnostih (1,83% BS) in v gostinstvu (1,20% BS)

- tudi največ izgubljenih dni / zaposleno delavko v finančnem posredništvu (41,12 dni), drugih javnih, skupnih in osebnih storitvenih dejavnostih (7,55 dni), predelovalnih dejavnostih (6,69 dni) in v gostinstvu (4,39 dni)

- od 1.000 delavk je bilo največ delavk v dolgem BS v finančnem posredništvu (85,6 delavk), v drugih javnih, skupnih in osebnih storitvenih dejavnostih (10,9 delavk), predelovalnih dejavnostih (10,6 delavk) in v gostinstvu (8,1 delavka)

- najdaljše povprečno trajanje dolgega BS v drugih javnih, skupnih in osebnih storitvenih dejavnostih (690,25 dni), predelovalnih dejavnostih (629,55 dni), kmetijstvo, lov, gozdarstvo (613,00 dni) ter v poslovanju z nepremičninami, najemu in poslovnih storitvah (596,71 dni)

Tabela 23. Primeri, izgubljeni dnevi in indeksi dolgotrajnega BS po gospodarskih dejavnostih, vsi zaposleni za polni delovni čas, regija Koper, 2007

	Primeri	Dnevi	%BS	IO	IF	R
A Kmetijstvo, lov, gozdarstvo	3	1.842	0,39%	1,43	0,23	614,00
B Ribištvo, ribogojstvo, ribiške storitve	0	0	0,00%	0,00	0,00	0,00
C Rudarstvo	1	759	1,79%	6,54	0,86	759,00
D Predelovalne dejavnosti	72	44.915	1,15%	4,20	0,67	623,82
E Oskrba z elektriko, plinom in vodo	8	4.838	2,46%	8,99	1,49	604,75
F Gradbeništvo	25	18.542	0,84%	3,08	0,41	741,68
G Trgovina, popravila mot. vozil in izdelkov široke porabe	45	22.983	0,76%	2,77	0,54	510,73
H Gostinstvo	34	19.098	1,27%	4,65	0,83	561,71
I Promet, skladiščenje in zveze	33	18.330	0,67%	2,45	0,44	555,45
J Finančno posredništvo	125	60.254	8,08%	29,51	6,12	482,03
K Poslovanje z nepremičninami, najem in poslov. storitve	14	7.941	0,57%	2,10	0,37	567,21
L Dejavnost javne uprave in obrambe	16	10.609	0,85%	3,10	0,47	663,06
M Izobraževanje	25	12.446	0,77%	2,81	0,56	497,84
N Zdravstvo in socialno varstvo	23	12.284	1,00%	3,65	0,68	534,09
O Druge javne, skupne in osebne storitvene dejavnosti	27	17.724	1,47%	5,36	0,82	656,44
P Zasebna gospodinjstva z zaposlenim osebjem	-	-	-	-	-	-
Q Eksteritorialne organizacije in združenja	-	-	-	-	-	-
Ostalo (konvencije, brezposelni, pomanjkljivi podatki)	17	8.838	-	-	-	-
S K U P A J	468	261.403	1,18%	4,29	0,77	558,55

Vir podatkov: BS - Tabele 2007, računalniški program Infonet, ZZV KP
Evidenca bolniškega staleža, Slovenija 2007, IVZ RS

Tabela 24. Primeri, izgubljeni dnevi in indeksi dolgotrajnega BS po gospodarskih dejavnostih, zaposleni moški za polni delovni čas, regija Koper, 2007

	Primeri	Dnevi	%BS	IO	IF	R
A Kmetijstvo, lov, gozdarstvo	1	616	0,20%	0,74	0,12	616,00
B Ribištvo, ribogojstvo, ribiške storitve	0	0	0,00%	0,00	0,00	0,00
C Rudarstvo	1	759	2,17%	7,91	1,04	759,00
D Predelovalne dejavnosti	34	20.992	0,81%	2,94	0,48	617,41
E Oskrba z elektriko, plinom in vodo	8	4.838	3,09%	11,28	1,86	604,75
F Gradbeništvo	25	18.542	0,91%	3,32	0,45	741,68
G Trgovina, popravila mot. vozil in izdelkov široke porabe	14	7.148	0,46%	1,67	0,33	510,57
H Gostinstvo	15	8.757	1,37%	5,01	0,86	583,80
I Promet, skladiščenje in zveze	29	16.158	0,75%	2,75	0,49	557,17
J Finančno posredništvo	2	1.170	0,53%	1,93	0,33	585,00
K Poslovanje z nepremičninami, najem in poslov. storitve	7	3.764	0,49%	1,78	0,33	537,71
L Dejavnost javne uprave in obrambe	11	8.276	1,27%	4,65	0,62	752,36
M Izobraževanje	16	7.934	2,19%	8,00	1,61	495,88
N Zdravstvo in socialno varstvo	7	3.621	1,54%	5,61	1,09	517,29
O Druge javne, skupne in osebne storitvene dejavnosti	11	6.680	0,99%	3,63	0,60	607,27
P Zasebna gospodinjstva z zaposlenim osebjem	-	-	-	-	-	-
Q Eksteritorialne organizacije in združenja	-	-	-	-	-	-
Ostalo (konvencije, brezposelni, pomanjkljivi podatki)	8	4.430	-	-	-	-
S K U P A J	189	113.685	0,89%	3,24	0,54	601,51

Vir podatkov: BS - Tabele 2007, računalniški program Infonet, ZZV KP
Evidenca bolniškega staleža, Slovenija 2007, IVZ RS

Tabela 25. Primeri, izgubljeni dnevi in indeksi dolgotrajnega BS po gospodarskih dejavnostih, zaposlene ženske za polni delovni čas, regija Koper, 2007

	Primeri	Dnevi	%BS	IO	IF	R
A Kmetijstvo, lov, gozdarstvo	2	1.226	0,73%	2,68	0,44	613,00
B Ribištvo, ribogojstvo, ribiške storitve	0	0	0,00%	0,00	0,00	0,00
C Rudarstvo	0	0	0,00%	0,00	0,00	0,00
D Predelovalne dejavnosti	38	23.923	1,83%	6,69	1,06	629,55
E Oskrba z elektriko, plinom in vodo	0	0	0,00%	0,00	0,00	0,00
F Gradbeništvo	0	0	0,00%	0,00	0,00	0,00
G Trgovina, popravila mot. vozil in izdelkov široke porabe	31	15.835	1,08%	3,96	0,77	510,81
H Gostinstvo	19	10.341	1,20%	4,39	0,81	544,26
I Promet, skladiščenje in zveze	4	2.172	0,37%	1,34	0,25	543,00
J Finančno posredništvo	123	59.084	11,26%	41,12	8,56	480,36
K Poslovanje z nepremičninami, najem in poslov. storitve	7	4.177	0,69%	2,51	0,42	596,71
L Dejavnost javne uprave in obrambe	5	2.333	0,39%	1,42	0,30	466,60
M Izobraževanje	9	4.512	0,36%	1,31	0,26	501,33
N Zdravstvo in socialno varstvo	16	8.663	0,87%	3,18	0,59	541,44
O Druge javne, skupne in osebne storitvene dejavnosti	16	11.044	2,07%	7,55	1,09	690,25
P Zasebna gospodinjstva z zaposlenim osebjem	-	-	-	-	-	-
Q Eksteritorialne organizacije in združenja	-	-	-	-	-	-
Ostalo (konvencije, brezposelni, pomanjkljivi podatki)	9	4.408	-	-	-	-
S K U P A J	279	147.718	1,57%	5,73	1,08	529,46

Vir podatkov: BS - Tabele 2007, računalniški program Infonet, ZZV KP
Evidenca bolniškega staleža, Slovenija 2007, IVZ RS