



50 let
anni

Zavod za zdravstveno varstvo Koper
Istituto per la tutela sanitaria di Capodistria

Vojkovo nabrežje 4/a
6000 Koper / Capodistria

tel. +386 5 66 30 800, fax +386 5 66 30 808
e-mail info.zzv-kp@zzv-kp.si, www.zzv-kp.si

Oddelek za socialno medicino

ANALIZA BOLNIŠKEGA STALEŽA

Zdravstvena regija Koper 2006

Pripravili:

Irena Majcan Kopilović, dipl. san. inž.

Marina Sučić Vuković, dr. med., spec. soc. med.

Koper, december 2007

PREGLED VSEBINE

Stran

UVOD	3
1 ZAČASNA ODSOTNOST Z DELA PO SPOLU, SKUPINAH BOLEZNI (MKB-10), INDEKSIH BS IN UPRAVNIH ENOTAH ZAPOSLOTITVE V REGIJI KOPER	13
1.1 ODSOTOK BOLNIŠKEGA STALEŽA (% BS) ALI ODSOTOK IZGUBLJENIH DNI V LETU NA ZAPOSLENEGA DELAVCA	19
1.2 RESNOST (R) ALI POVPREČNO ŠTEVILO IZGUBLJENIH DNI NA ENO ODSOTNOST Z DELA	21
1.3 INDEKS FREKVENCE (IF) ALI ŠTEVILO PRIMEROV BS NA 100 ZAPOSLENIH DELAVCEV... 24	
1.4 INDEKS ONESPOSABLJANJA (IO) ALI POVPREČNO ŠTEVILO IZGUBLJENIH DNI NA ENEGA ZAPOSLENEGA DELAVCA	27
1.5 UPRAVNA ENOTA ILIRSKA BISTRICA.....	30
1.6 UPRAVNA ENOTA IZOLA	33
1.7 UPRAVNA ENOTA KOPER	36
1.8 UPRAVNA ENOTA PIRAN.....	39
1.9 UPRAVNA ENOTA POSTOJNA.....	42
1.10 UPRAVNA ENOTA SEŽANA.....	45
2 ZAČASNA ODSOTNOST Z DELA GLEDE NA RAZLOG ODSOTNOSTI	48
2.1 ZAČASNA ZADRŽANOST Z DELA ZARADI NEGE DRUŽINSKEGA ČLANA	53
3 ZAČASNA ODSOTNOST Z DELA PO MESECIH	57
5 DOLG BOLNIŠKI STALEŽ	60
6 PRIMERI, IZGUBLJENI KOLEDARSKI DNEVI IN INDEKSI ZAČASNE ODSOTNOSTI Z DELA PO GOSPODARSKIH DEJAVNOSTIH.....	65
6.1 DOLG BOLNIŠKI STALEŽ PO GOSPODARSKIH DEJAVNOSTIH	70
PRILOGA.....	75

UVOD

Zdravstveni absentizem je eden od indikatorjev zdravstvenega stanja delovno aktivnih prebivalcev in pomeni odsotnost delavca z dela zaradi bolezni, poškodbe, nege ali spremstva ožjega družinskega člana. Analize bolniškega staleža (začasne odsotnosti z dela zaradi bolezni) so pomembno izhodišče za oceno zdravstvenega stanja delavcev poleg poškodb pri delu, poklicnih bolezni, rezultatov preventivnih zdravstvenih pregledov delavcev in invalidskih upokojitev.

Podatki o bolniškem staležu (BS) nastajajo pri osebnih izbranih zdravnikih pooblaščenih za izdajanje »Potrdil o upravičeni zadržanosti od dela« (priloga), ki nato pošiljajo podatke na območne zavode za zdravstveno varstvo Koper. Strokovni delavci zavodov te podatke obdelajo in mesečno pošiljajo na Inštitut za varovanje zdravja Republike Slovenije (IVZ RS), ki jih po nadaljnji obdelavi posreduje Zavodu za zdravstveno zavarovanje Slovenije (ZZZS). Podatke o BS obdelujejo in analizirajo za potrebe regije območni zavodi za zdravstveno varstvo, za nacionalni nivo pa Inštitut za varovanje zdravja.

Za socialno-medicinske analize uporabljamo v ta namen izdelane tabele BS. Pomembno je, da pri tem upoštevamo le primere BS, ki so zaključeni v določenem koledarskem letu, zato upoštevamo koledarske dneve oz. vse dneve v letu. Za izražanje začasne odsotnosti z dela uporabljamo naslednje kazalce:

- **Odstotek bolniškega staleža (% BS)** je odstotek izgubljenih koledarskih dni (ali delovnih dni ali efektivnih ur) na 1 zaposlenega delavca

% BS =	število izgubljenih koledarskih dni x 100
	število zaposlenih x 365

Če računamo % BS na izgubljene delovne dni, je v imenovalcu manjša številka (312 ali 260). Če pa računamo na efektivne ure, morajo biti v imenovalcu vse efektivne ure, ki so na razpolago na 1 delavca.

- **Indeks frekvence (IF)** je število primerov BS na 100 zaposlenih delavcev

IF =	število primerov x 100
	število zaposlenih

- **Resnost (R)** (prej indeks teže) je število izgubljenih dni na 1 odsotnost z dela ali povprečno trajanje BS

R =	število izgubljenih dni zaradi enega vzroka
	število primerov

R se običajno izraža v koledarskih dneh, lahko pa je tudi v delovnih dneh.

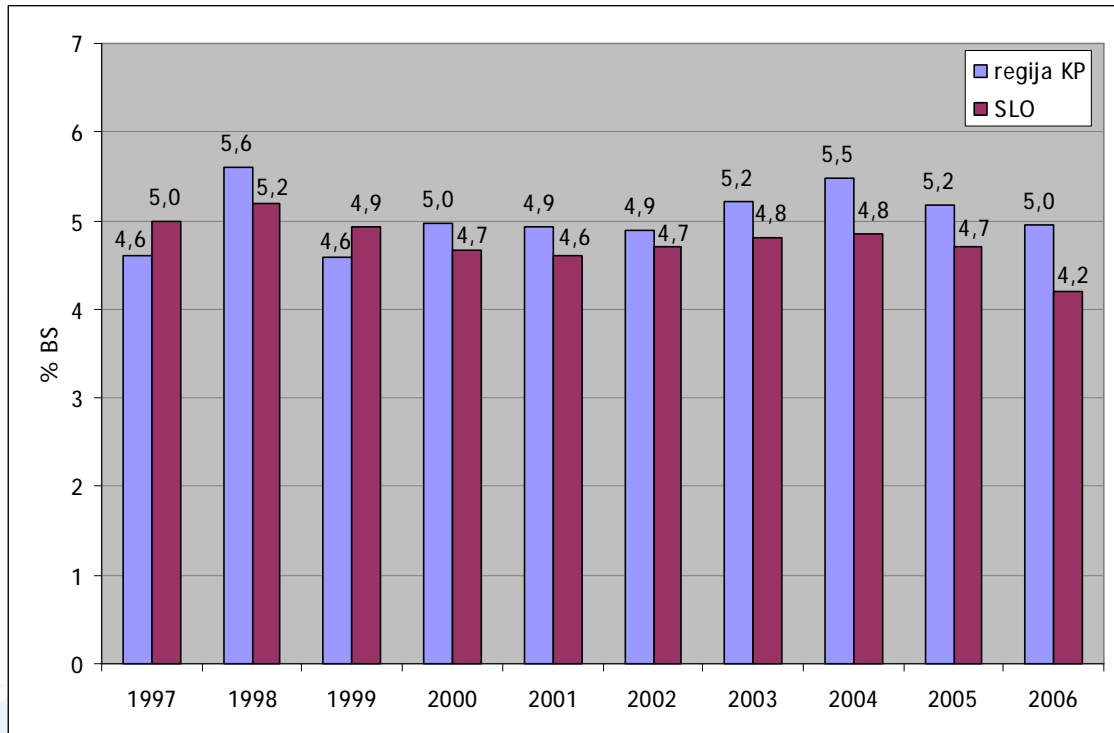
- **Indeks onesposabljanja (IO)** je število izgubljenih dni na 1 zaposlenega delavca

IO =	število izgubljenih dni
	število zaposlenih

Analizo BS na Oddelku za socialno medicino ZZV Koper pripravljamo s pomočjo računalniškega programa - Infonet. Po registrski številki podjetja s sedežem v regiji Koper je možno pripraviti analizo BS za zaposlene v posameznem podjetju.

V zadnjem desetletju v zdravstveni regiji Koper procent BS zaradi letnih nihanj ne kaže jasnega trenda (slika 1). Podobno stanje opažamo tudi na nacionalni ravni.

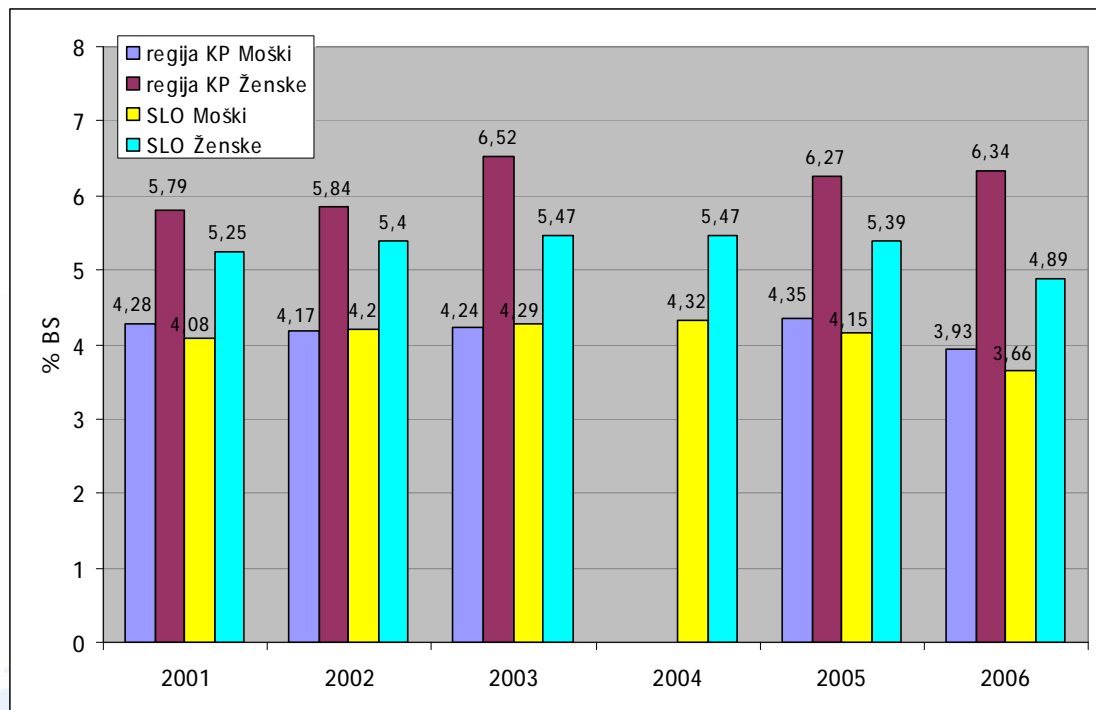
Slika 1. Odstotek BS, vsi zaposleni za polni delovni čas, regija Koper in Slovenija, 1997 - 2006



Vir podatkov: BS - Tabele 1997-2006, računalniški program Infonet, ZZV KP
Evidenca bolniškega staleža, Slovenija 1997-2006, IVZ RS

Odstotek bolniškega staleža je bil v desetletnem obdobju 1997-2006 višji pri ženskah kot pri moških, tako v regiji Koper, kot v Sloveniji. V regiji Koper je v letu 2006 pri ženskah znašal 6,34 % pri moških pa 3,93 %, slovensko povprečje za ženske je bilo 4,89% in za moške 3,66%.

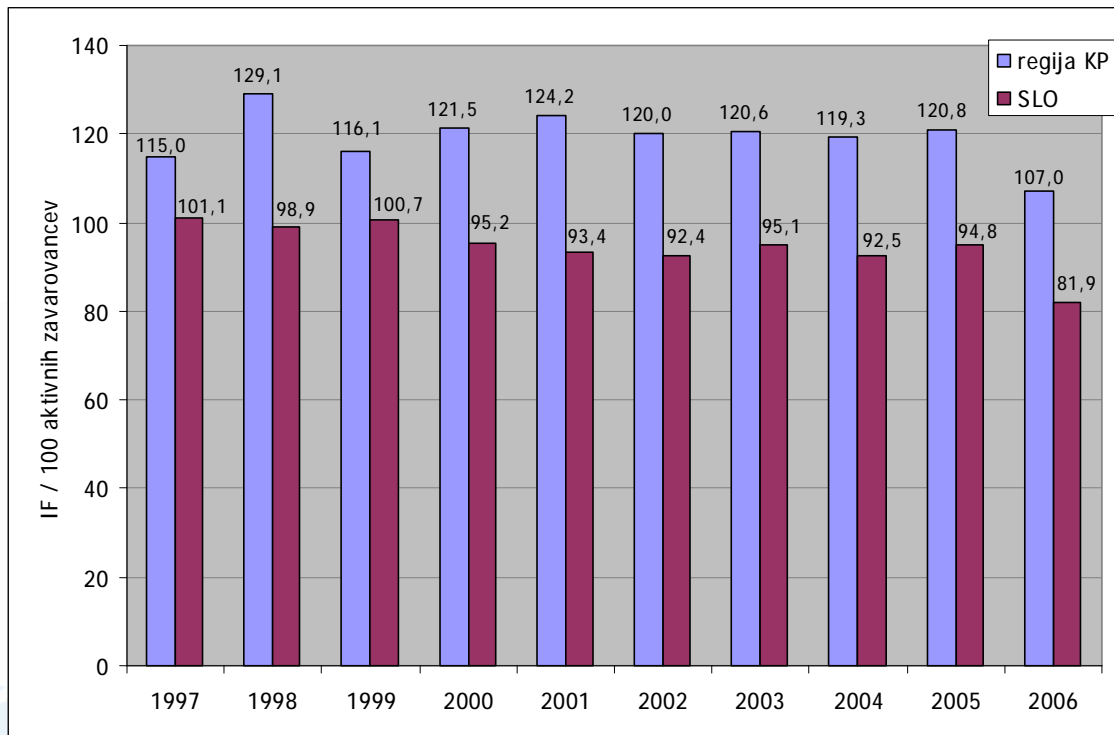
Slika 2. Odstotek BS, zaposleni za polni delovni čas po spolu, regija Koper in Slovenija, 2001 - 2006



Vir podatkov: BS - Tabele 2001-2006, računalniški program Infonet, ZZV KP
Evidenca bolniškega staleža, Slovenija 2001-2006, IVZ RS

Pri primerjavi indeksa frekvence BS zaposlenih v regiji Koper in celotni Sloveniji opazimo, da so zaposleni v regiji Koper pogosteje odhajali v BS kot slovenski delavci. V zadnjih desetih letih je v regiji Koper vsak delavec v povprečju ostal več kot enkrat v letu doma zaradi bolezni ali drugih zdravstvenih razlogov (slika 3).

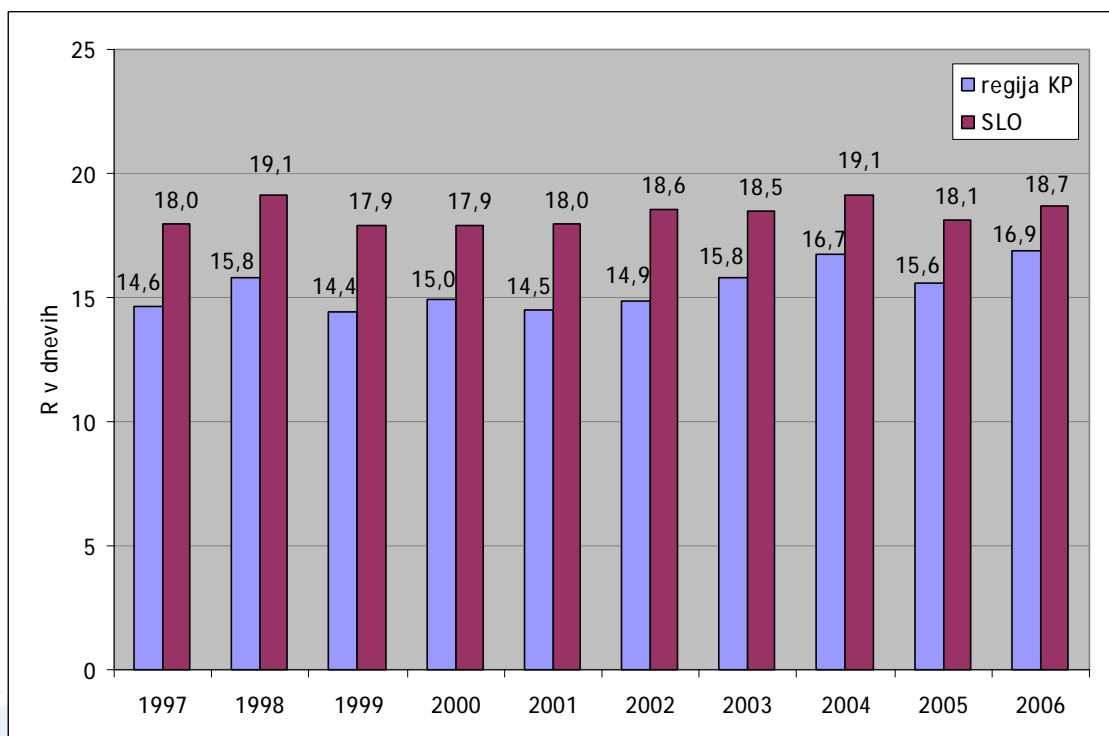
Slika 3. Indeks frekvence (IF), vsi zaposleni za polni delovni čas, regija Koper in Slovenija, 1997 - 2006



Vir podatkov: BS - Tabele 1997-2006, računalniški program Infonet, ZZV KP
Evidenca bolniškega staleža, Slovenija 1997-2006, IVZ RS

Primerjava povprečnega trajanja odsotnosti z dela ali indeks resnosti med zaposlenimi delavci regije Koper in Slovenije nam pove, da so bile odsotnosti z dela zaposlenih v regiji Koper čeprav pogostejše povprečno krajšega trajanja v primerjavi s slovenskim povprečjem (slika 4).

Slika 4. Resnost (R) ene bolniške odsotnosti, vsi zaposleni za polni delovni čas, regija Koper in Slovenija, 1997 - 2006

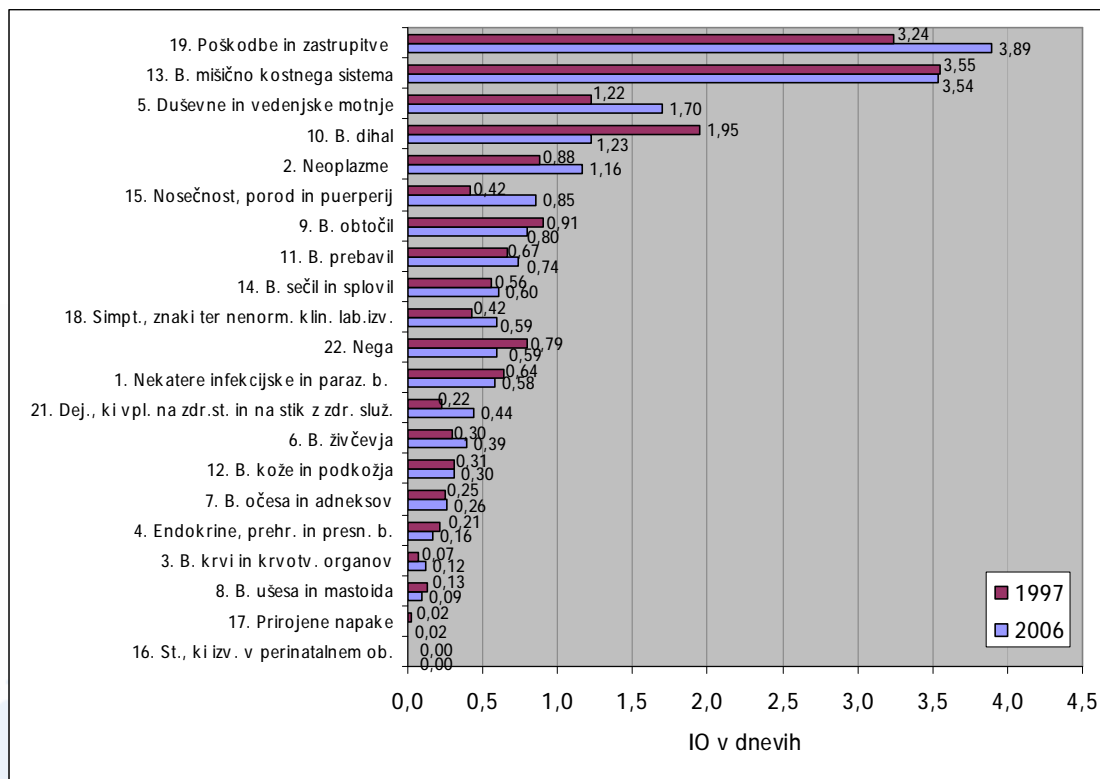


Vir podatkov: BS - Tabele 1997-2006, računalniški program Infonet, ZZV KP
Evidenca bolniškega staleža, Slovenija 1997-2006, IVZ RS

Struktura zapisa o BS nam v računalniškem programu Infonet od leta 1997 ponuja možnost prikaza BS po diagnozah (poglavjih MKB-10). Primerjava strukture razlogov za odsotnost z dela med letoma 1997 in 2006 nam pokaže, da se je v letu 2006 pri zaposlenih v regiji Koper povečala odsotnost z dela zaradi poškodb in zastrupitev, duševnih in vedenjskih motenj, rakavih obolenj ter zaradi težav v nosečnosti, zmanjšala pa se je odsotnost zaradi bolezni dihal in obtočil ter nege družinskega člana (slika 5).

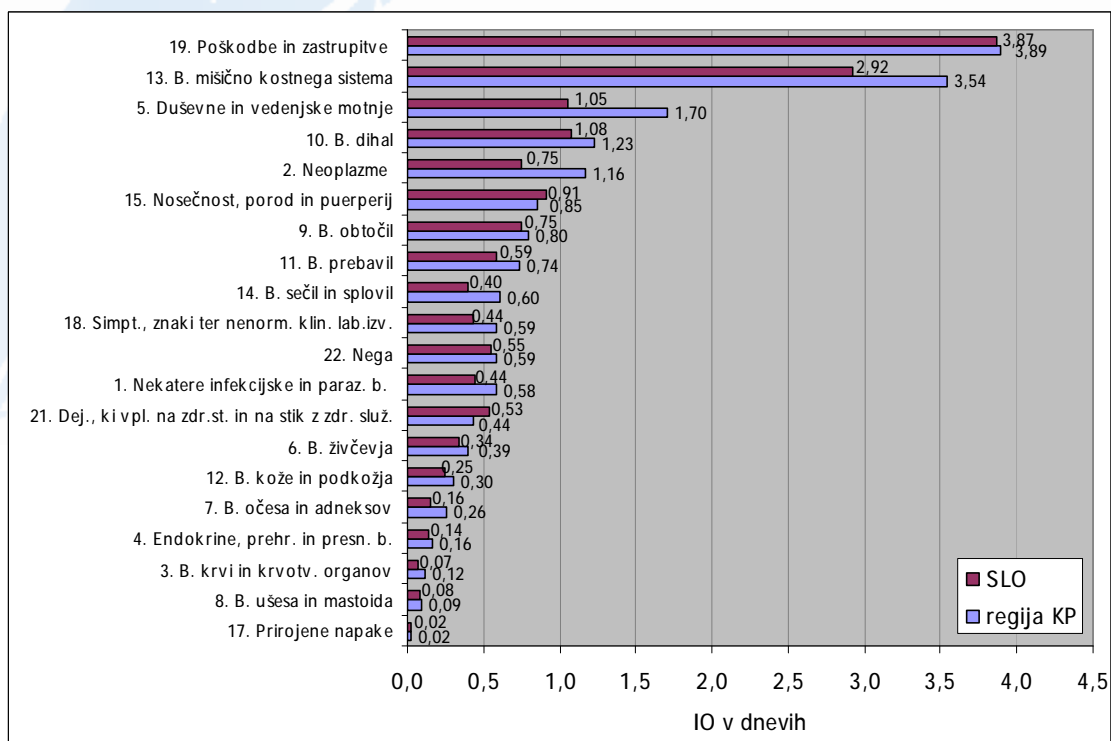
Primerjava podatkov regije Koper s Slovenijo pa nam kaže, da je bila izguba delovnih dni na 1 zaposlenega delavca v regiji Koper večja od slovenskega povprečja zaradi številnih bolezni, največja razlika pa je bila pri duševnih in vedenjskih motnjah, malignih obolenjih in boleznih mišično-kostnega sistema.

Slika 5. *Struktura BS po skupinah bolezni in številu izgubljenih dni na zaposlenega (IO), vsi zaposleni za polni delovni čas, regija Koper, 1997 in 2006*



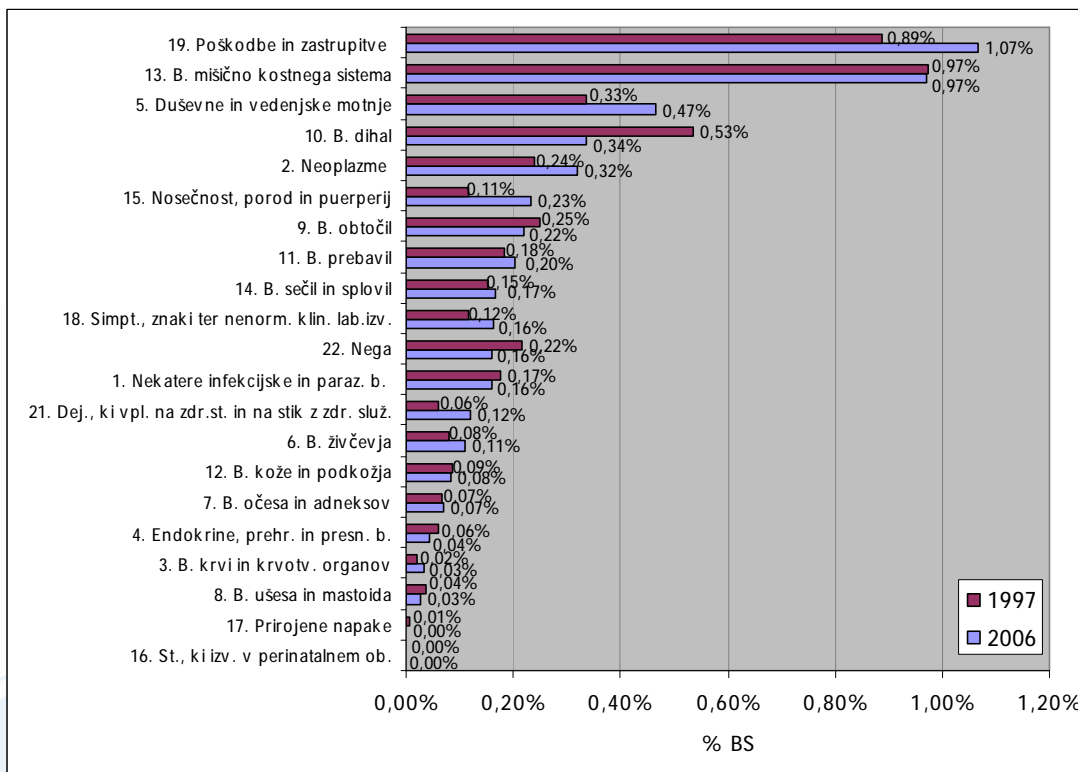
Vir podatkov: BS - Tabele 1997 in 2006, računalniški program Infonet, ZZV KP

Slika 6. *Struktura BS po skupinah bolezni in številu izgubljenih dni na zaposlenega (IO), vsi zaposleni za polni delovni čas, regija Koper in Slovenija, 2006*



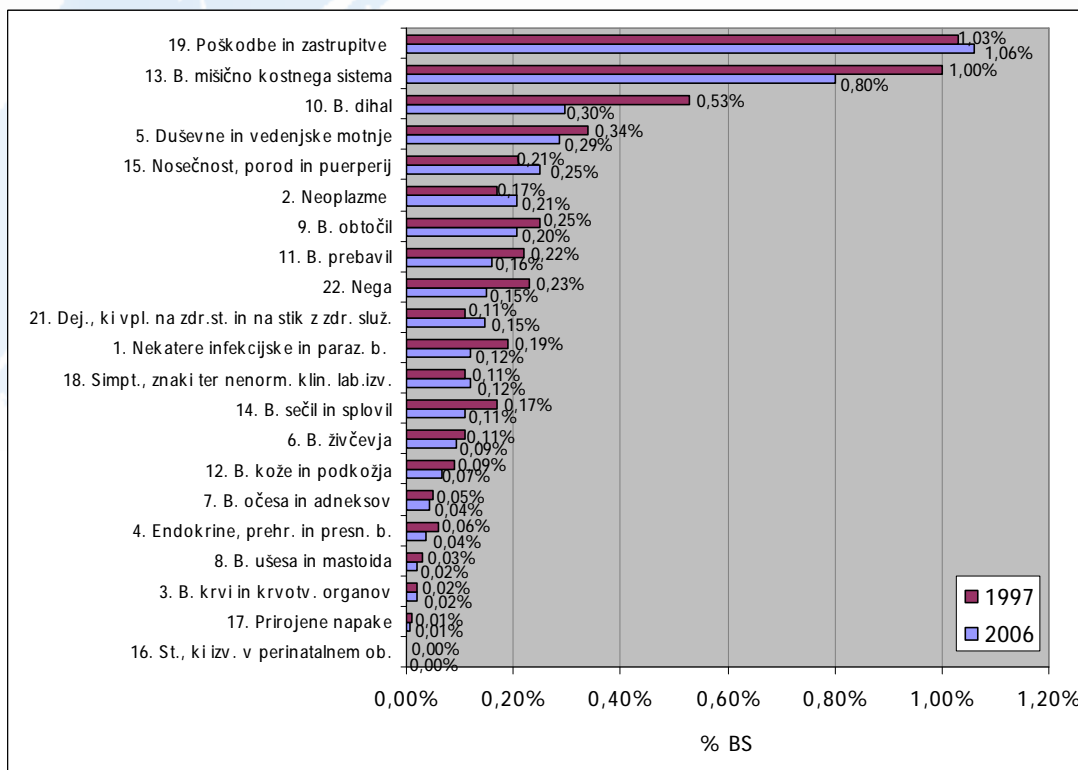
Vir podatkov: BS - Tabele 2006, računalniški program Infonet, ZZV KP
Evidenca bolniškega staleža, Slovenija 2006, IVZ RS

Slika 7. Struktura BS po skupinah bolezni in deležu izgubljenih dni na zaposlenega (%BS), vsi zaposleni za polni delovni čas, regija Koper, 1997 in 2006



Vir podatkov: BS - Tabele 1997 in 2006, računalniški program Infonet, ZZV KP

Slika 8. Struktura BS po skupinah bolezni in deležu izgubljenih dni na zaposlenega (%BS), vsi zaposleni za polni delovni čas, Slovenija, 1997 in 2006

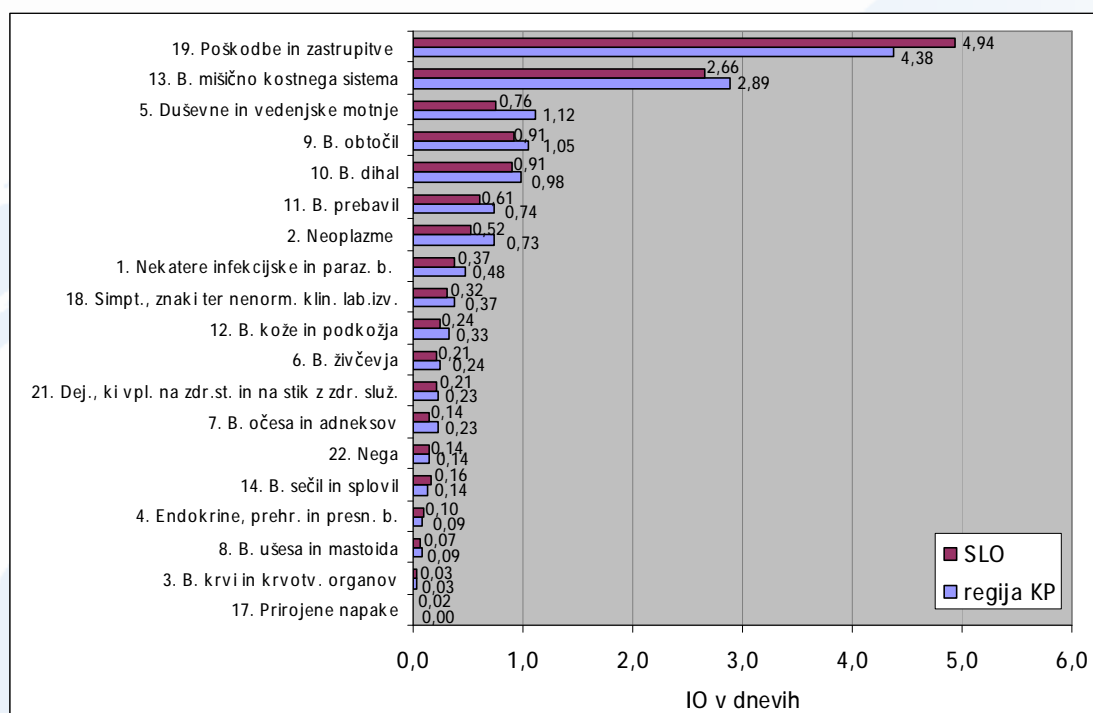


Vir podatkov: Evidenca bolniškega staleža, Slovenija 1997 in 2006, IVZ RS

Struktura vzrokov za začasno odsotnost z dela pri zaposlenih moških v regiji Koper kaže, da so bile v letu 2006 najpogostejši vzrok BS poškodbe in zastrupitve, sledile so bolezni mišično kostnega sistema, duševne in vedenjske motnje, bolezni dihal in bolezni obtočil (slika 9).

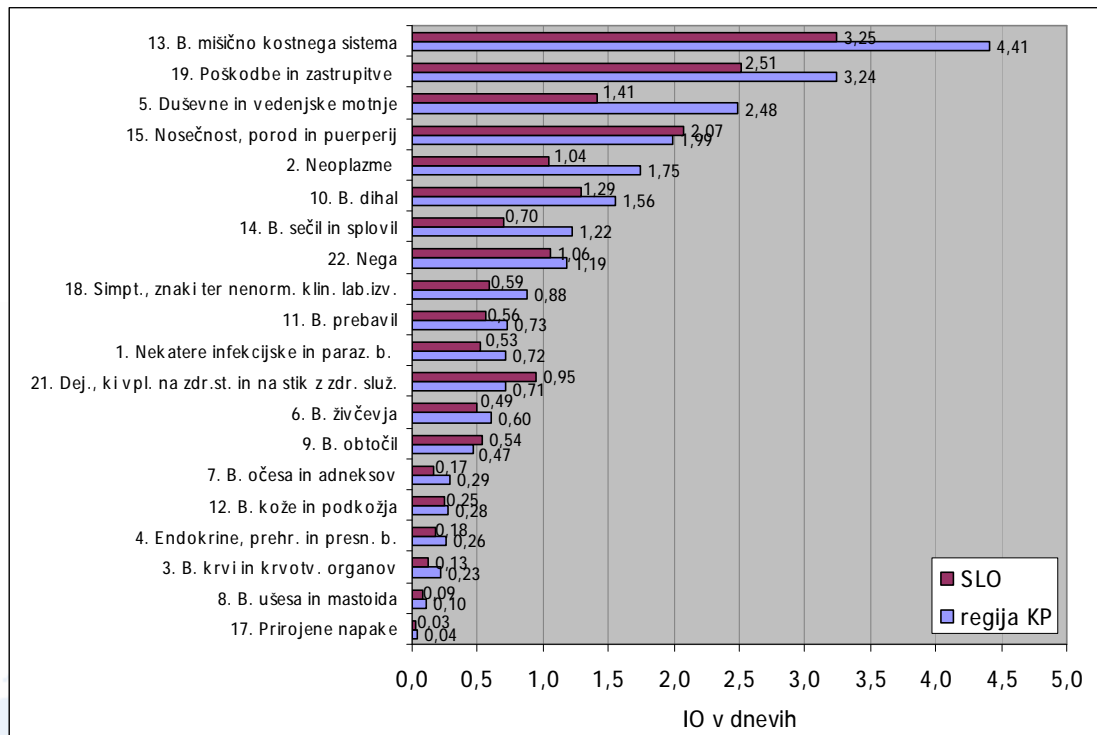
V letu 2006 so bile zaposlene ženske za polni delovni čas v regiji Koper najpogosteje v BS zaradi so bolezni mišično kostnega sistema, poškodb in zastrupitev, duševnih in vedenjskih motenj, težav v nosečnosti in bolezni dihal (slika 10).

Slika 9. Struktura BS po skupinah bolezni po številu izgubljenih dni na zaposlenega (IO), moški zaposleni za polni delovni čas, regija Koper in Slovenija, 2006



Vir podatkov: BS - Tabele 2006, računalniški program Infonet, ZZV KP
Evidenca bolniškega staleža, Slovenija 2006, IVZ RS

Slika 10. *Struktura BS po skupinah bolezni po številu izgubljenih dni na zaposlenega (IO), ženske zaposlene za polni delovni čas, regija Koper in Slovenija, 2006*



Vir podatkov: *BS - Tabele 2006, računalniški program Infonet, ZZV KP Evidenca bolniškega staleža, Slovenija 2006, IVZ RS*

1 ZAČASNA ODSOTNOST Z DELA PO SPOLU, SKUPINAH BOLEZNI (MKB-10), INDEKSIH BS IN UPRAVNIH ENOTAH ZAPOSLOTITVE V REGIJI KOPER

Delovno aktivna populacija je leta 2006 v regiji Koper štela 58.241 zaposlenih (6,86% delovno aktivne populacije Slovenije), od tega 33.348 moških in 24.893 žensk.

Tabela 1. Delovno aktivna populacija, regija Koper in Slovenija, 2006

	Regija Koper	Slovenija
Moški	33.348	473.674
Ženske	24.893	375.596
SKUPAJ	58.241	849.270

Vir podatkov: BS - Tabele 2006, računalniški program Infonet, ZZV KP
Evidenca bolniškega staleža, Slovenija 2006, IVZ RS

V letu 2006 je bilo v regiji Koper registriranih **62.301 primer bolniškega staleža** (8,96% primerov BS v Sloveniji), s tem je bilo izgubljenih **1.054.282 koledarskih dni** (8,09% koledarskih dni v Sloveniji).

Tabela 2. Število primerov BS in izgubljenih dni, vsi zaposleni za polni delovni čas, regija Koper in Slovenija, 2006

	Regija Koper	Slovenija
Primeri BS	62.301	695.288
Izgubljeni dnevi	1.054.282	13.026.763

Vir podatkov: BS - Tabele 2006, računalniški program Infonet, ZZV KP
Evidenca bolniškega staleža, Slovenija 2006, IVZ RS

Odstotek bolniškega staleža (% BS) je v regiji Koper v letu 2006 znašal 4,96%. Bolniški stalež je v povprečju trajal 16,92 dni (R). Od 100 zaposlenih je potrebovalo bolniški stalež 106,97 delavcev (IF). Vsak zaposlen je bil v letu 2006 povprečno odsoten z dela 18,10 dni (IO).

Tabela 3. *Indeksi začasne odsotnosti z dela, vsi zaposleni za polni delovni čas, regija Koper in Slovenija, 2006*

	Regija Koper	Slovenija
% BS	4,96%	4,20%
IO	18,10	15,34
IF	106,97	81,87
R	16,92	18,74

Vir podatkov: *BS - Tabele 2006, računalniški program Infonet, ZZV KP Evidenca bolniškega staleža, Slovenija 2006, IVZ RS*

Če pogledamo indekse BS **ločeno po spolu**, ugotovimo, da je v letu 2006 % BS znašal pri zaposlenih moških v regiji Koper 3,93%, vsak primer pa je povprečno trajal 18,30 dni. Pri zaposlenih ženskah je bil % BS višji (6,34%), ampak je v povprečju trajal 2,37 dni manj kot pri zaposlenih moških. Pri moških je od 100 zaposlenih delavcev koristilo bolniški stalež 78,32 delavcev, pri ženskah pa 145,34 delavk. Vsak zaposleni moški je bil v povprečju odsoten z dela 14,33 dni, vsaka delavka pa 23,15 dni.

Tabela 4. *Indeksi začasne odsotnosti z dela, zaposleni moški za polni delovni čas, regija Koper in Slovenija, 2006*

	Regija Koper	Slovenija
% BS	3,93%	3,66%
IO	14,33	13,35
IF	78,32	64,60
R	18,30	20,66

Vir podatkov: *BS - Tabele 2006, računalniški program Infonet, ZZV KP Evidenca bolniškega staleža, Slovenija 2006, IVZ RS*

Tabela 5. *Indeksi začasne odsotnosti z dela, zaposlene ženske za polni delovni čas, regija Koper in Slovenija, 2006*

	Regija Koper	Slovenija
% BS	6,34%	4,89%
IO	23,15	17,85
IF	145,34	103,65
R	15,93	17,22

Vir podatkov: *BS - Tabele 2006, računalniški program Infonet, ZZV KP Evidenca bolniškega staleža, Slovenija 2006, IVZ RS*

Tabela 6. *Primeri, izgubljeni koledarski dnevi in indeksi BS po MKB-10, vsi zaposleni za polni delovni čas, regija Koper, 2006*

	Primeri	Dnevi	%BS	IO	IF	R
1. Nekatere infekcijske in paraz. bolezni	5.187	33.871	0,16%	0,58	8,91	6,53
2. Neoplazme	785	67.789	0,32%	1,16	1,35	86,36
3. Bolezni krvi in krvotv. organov	117	6.751	0,03%	0,12	0,20	57,70
4. Endokrine, prehr. in presn. bolezni	553	9.379	0,04%	0,16	0,95	16,96
5. Duševne in vedenjske motnje	1.791	99.054	0,47%	1,70	3,08	55,31
6. Bolezni živčevja	662	22.973	0,11%	0,39	1,14	34,70
7. Bolezni očesa in adneksov	734	15.036	0,07%	0,26	1,26	20,49
8. Bolezni ušesa in mastoida	549	5.522	0,03%	0,09	0,94	10,06
9. Bolezni obtočil	1.369	46.506	0,22%	0,80	2,35	33,97
10. Bolezni dihal	9.416	71.443	0,34%	1,23	16,17	7,59
11. Bolezni prebavil	2.848	42.832	0,20%	0,74	4,89	15,04
12. Bolezni kože in podkožja	1.075	17.705	0,08%	0,30	1,85	16,47
13. Bol. mišičnokostnega sist. in vez. tkiva	8.013	206.162	0,97%	3,54	13,76	25,73
14. Bolezni sečil in spolvil	1.792	35.089	0,17%	0,60	3,08	19,58
15. Nosečnost, porod in poporodno obdobje	815	49.619	0,23%	0,85	1,40	60,88
16. Stanja, ki izv. v perinatalnem obdobju	1	41	0,00%	0,00	0,00	41,00
17. Priroj. malfor., defor. in kromos. nenorm.	43	1.026	0,00%	0,02	0,07	23,86
18. Simpt., znaki ter nenorm. klin. lab. izvidi	2.638	34.315	0,16%	0,59	4,53	13,01
19. A Poškodbe in zastrupitve pri delu	1.915	74.330	0,35%	1,28	3,29	38,81
20. B Poškodbe in zastrupitve izven dela	4.624	152.265	0,72%	2,61	7,94	32,93
21. Dej., ki vpl. na zdr.st. in na stik z zdr. služ.	8.984	25.500	0,12%	0,44	15,43	2,84
22. Nega	8.341	34.263	0,16%	0,59	14,32	4,11
23. Nerazporejeno po MKB	49	2.811	0,01%	0,05	0,08	57,37
S K U P A J	62.301	1.054.282	4,96%	18,10	106,97	16,92

Vir podatkov: *BS - Tabele 2006, računalniški program Infonet, ZZV KP Evidenca bolniškega staleža, Slovenija 2006, IVZ RS*

Tabela 7. Primeri, izgubljeni koledarski dnevi in indeksi BS po MKB-10, zaposleni moški za polni delovni čas, regija Koper, 2006

	Primeri	Dnevi	%BS	IO	IF	R
1. Nekatere infekcijske in paraz. bolezni	2.336	16.024	0,13%	0,48	7,00	6,86
2. Neoplazme	299	24.333	0,20%	0,73	0,90	81,38
3. Bolezni krvi in krvotv. organov	24	1.118	0,01%	0,03	0,07	46,58
4. Endokrine, prehr. in presn. bolezni	268	2.982	0,02%	0,09	0,80	11,13
5. Duševne in vedenjske motnje	668	37.274	0,31%	1,12	2,00	55,80
6. Bolezni živčevja	185	7.947	0,07%	0,24	0,55	42,96
7. Bolezni očesa in adneksov	382	7.723	0,06%	0,23	1,15	20,22
8. Bolezni ušesa in mastoida	282	2.938	0,02%	0,09	0,85	10,42
9. Bolezni obtočil	774	34.907	0,29%	1,05	2,32	45,10
10. Bolezni dihal	4.373	32.712	0,27%	0,98	13,11	7,48
11. Bolezni prebavil	1.459	24.697	0,20%	0,74	4,38	16,93
12. Bolezni kože in podkožja	591	10.842	0,09%	0,33	1,77	18,35
13. Bol. mišičnokostnega sist. in vez. tkiva	3.923	96.317	0,79%	2,89	11,76	24,55
14. Bolezni sečil in spolovil	367	4.596	0,04%	0,14	1,10	12,52
15. Nosečnost, porod in poporodno obdobje	0	0	0,00%	0,00	0,00	0,00
16. Stanja, ki izv. v perinatalnem obdobju	0	0	0,00%	0,00	0,00	0,00
17. Priroj. malfor., defor. in kromos. nenorm.	9	117	0,00%	0,00	0,03	13,00
18. Simpt., znaki ter nenorm. klin. lab. izvidi	1.016	12.389	0,10%	0,37	3,05	12,19
19. A Poškodbe in zastrupitve pri delu	1.332	50.109	0,41%	1,50	3,99	37,62
20. B Poškodbe in zastrupitve izven dela	3.199	95.823	0,79%	2,87	9,59	29,95
21. Dej., ki vpl. na zdr.st. in na stik z zdr. služ.	3.374	7.771	0,06%	0,23	10,12	2,30
22. Nega	1.222	4.728	0,04%	0,14	3,66	3,87
23. Nerazporejeno po MKB	36	2.634	0,02%	0,08	0,11	73,17
S K U P A J	26.119	477.981	3,93%	14,33	78,32	18,30

Vir podatkov: BS - Tabele 2006, računalniški program Infonet, ZZV KP
Evidenca bolniškega staleža, Slovenija 2006, IVZ RS

Tabela 8. Primeri, izgubljeni koledarski dnevi in indeksi BS po MKB-10, zaposlene ženske za polni delovni čas, regija Koper, 2006

	Primeri	Dnevi	%BS	IO	IF	R
1. Nekatere infekcijske in paraz. bolezni	2.851	17.847	0,20%	0,72	11,45	6,26
2. Neoplazme	486	43.456	0,48%	1,75	1,95	89,42
3. Bolezni krvi in krvotv. organov	93	5.633	0,06%	0,23	0,37	60,57
4. Endokrine, prehr. in presn. bolezni	285	6.397	0,07%	0,26	1,14	22,45
5. Duševne in vedenjske motnje	1.123	61.780	0,68%	2,48	4,51	55,01
6. Bolezni živčevja	477	15.026	0,17%	0,60	1,92	31,50
7. Bolezni očesa in adneksov	352	7.313	0,08%	0,29	1,41	20,78
8. Bolezni ušesa in mastoida	267	2.584	0,03%	0,10	1,07	9,68
9. Bolezni obtočil	595	11.599	0,13%	0,47	2,39	19,49
10. Bolezni dihal	5.043	38.731	0,43%	1,56	20,26	7,68
11. Bolezni prebavil	1.389	18.135	0,20%	0,73	5,58	13,06
12. Bolezni kože in podkožja	484	6.863	0,08%	0,28	1,94	14,18
13. Bol. mišičnokostnega sist. in vez. tkiva	4.090	109.845	1,21%	4,41	16,43	26,86
14. Bolezni sečil in spolvil	1.425	30.493	0,34%	1,22	5,72	21,40
15. Nosečnost, porod in poporodno obdobje	815	49.619	0,55%	1,99	3,27	60,88
16. Stanja, ki izv. v perinatalnem obdobju	1	41	0,00%	0,00	0,00	41,00
17. Priroj. malfor., defor. in kromos. nenorm.	34	909	0,01%	0,04	0,14	26,74
18. Simpt., znaki ter nenorm. klin. lab. izvidi	1.622	21.926	0,24%	0,88	6,52	13,52
19. A Poškodbe in zastrupitve pri delu	583	24.221	0,27%	0,97	2,34	41,55
20. B Poškodbe in zastrupitve izven dela	1.425	56.442	0,62%	2,27	5,72	39,61
21. Dej., ki vpl. na zdr.st. in na stik z zdr. služ.	5.610	17.729	0,20%	0,71	22,54	3,16
22. Nega	7.119	29.535	0,33%	1,19	28,60	4,15
23. Nerazporejeno po MKB	13	177	0,00%	0,01	0,05	13,62
S K U P A J	36.182	576.301	6,34%	23,15	145,35	15,93

Vir podatkov: BS - Tabele 2006, računalniški program Infonet, ZZV KP
Evidenca bolniškega staleža, Slovenija 2006, IVZ RS

Ob primerjavi začasne odsotnosti z dela po upravnih enotah zaposlitve v regiji Koper v letu 2006 smo ugotovili, da je imela najnižji % BS upravna enota (UE) Ilirska Bistrica (4,06%), sledila ji je UE Sežana (4,18%), UE Postojna (4,87%), UE Piran (5,12%) in Izola (5,21%). Najvišji % BS pa je bil v UE Koper (5,35%).

Ob primerjavi začasne odsotnosti z dela po upravnih enotah zaposlitve ločeno po spolu smo ugotovili, da so primeri bolniške odsotnosti pri delavcih v vseh UE povprečno trajali dlje kot pri delavkah, vendar so bile delavke pogosteje odsotne z dela, pa tudi število izgubljenih dni na eno zaposleno žensko je bilo večje.

Zaposleni moški UE Izola so imeli najnižji % BS (2,78%), sledili so moški UE Sežana (3,41%), UE Ilirska Bistrica (3,53%), UE Piran (3,89%), UE Koper (4,30%) in UE Postojna (4,42%). Zaposlene ženske so imele najnižji % BS v UE Ilirska Bistrica (4,79%), sledila je UE Sežana (5,41%), UE Postojna (5,44%), UE Piran (6,49%), UE Koper (6,87%) in UE Izola (7,61%).

Tabela 9. Zaposleni, primeri, izgubljeni koledarski dnevi, indeksi začasne odsotnosti z dela, po upravnih enotah zaposlitve, regija Koper, 2006

Upravna enota	Število zaposlenih	Število primerov	Koledarski dnevi	% BS	IO	IF	R
ILIRSKA BISTRICA	3.777	3.773	55.945	4,06%	14,81	99,89	14,83
Moški	2.184	1.685	28.116	3,53%	12,87	77,15	16,69
Ženske	1.593	2.088	27.829	4,79%	17,47	131,07	13,33
IZOLA	5.837	6.352	111.086	5,21%	19,03	108,82	17,49
Moški	2.899	1.618	29.427	2,78%	10,15	55,81	18,19
Ženske	2.938	4.734	81.659	7,61%	27,79	161,13	17,25
KOPER	23.317	24.931	455.254	5,35%	19,52	106,92	18,26
Moški	13.816	10.714	216.900	4,30%	15,70	77,55	20,24
Ženske	9.501	14.217	238.354	6,87%	25,09	149,64	16,77
PIRAN	7.330	6.275	136.994	5,12%	18,69	85,61	21,83
Moški	3.859	2.291	54.821	3,89%	14,21	59,37	23,93
Ženske	3.471	3.984	82.173	6,49%	23,67	114,78	20,63
POSTOJNA	8.184	9.167	145.561	4,87%	17,79	112,01	15,88
Moški	4.549	4.032	73.426	4,42%	16,14	88,63	18,21
Ženske	3.635	5.135	72.135	5,44%	19,84	141,27	14,05
SEŽANA	9.796	11.803	149.442	4,18%	15,26	120,49	12,66
Moški	6.041	5.779	75.291	3,41%	12,46	95,66	13,03
Ženske	3.755	6.024	74.151	5,41%	19,75	160,43	12,31
REGIJA KOPER	58.241	62.301	1.054.282	4,96%	18,10	106,97	16,92
Moški	33.348	26.119	477.981	3,93%	14,33	78,32	18,30
Ženske	24.893	36.182	576.301	6,34%	23,15	145,35	15,93

Vir podatkov: BS - Tabele 2006, računalniški program Infonet, ZZV KP
Evidenca bolniškega staleža, Slovenija 2006, IVZ RS

1.1 ODSOTEK BOLNIŠKEGA STALEŽA (% BS) ALI ODSOTEK IZGUBLJENIH DNI V LETU NA ZAPOSLENEGA DELAVCA

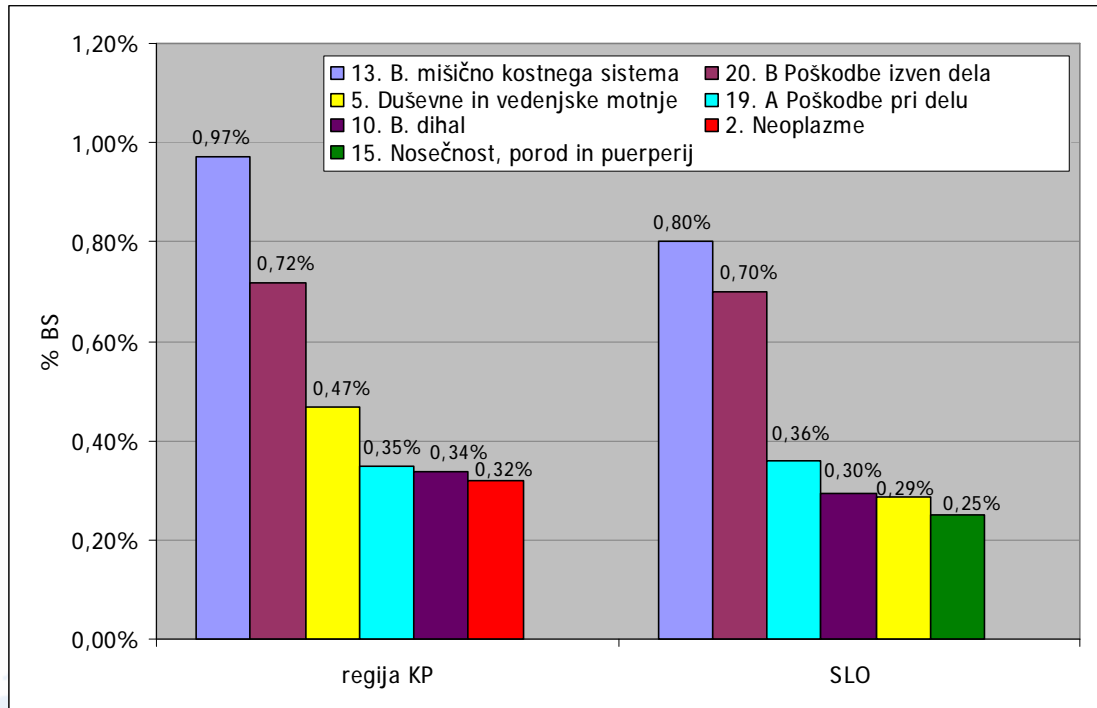
Pri prikazovanju bolniškega staleža s procentom BS ugotavljamo, da so bili najpogostejši vzroki začasne odsotnosti z dela med zaposlenimi v regiji Koper v letu 2006 naslednje bolezni:

1. bolezni mišično-kostnega sistema in vezivnega tkiva - 0,97% BS
2. poškodbe in zastrupitve izven dela - 0,72% BS
3. duševne in vedenjske motnje - 0,47% BS
4. poškodbe in zastrupitve pri delu - 0,35% BS
5. bolezni dihal - 0,34% BS
6. neoplazme - 0,32% BS

Najpogostejši vzroki BS glede na % BS ločeno po spolu:

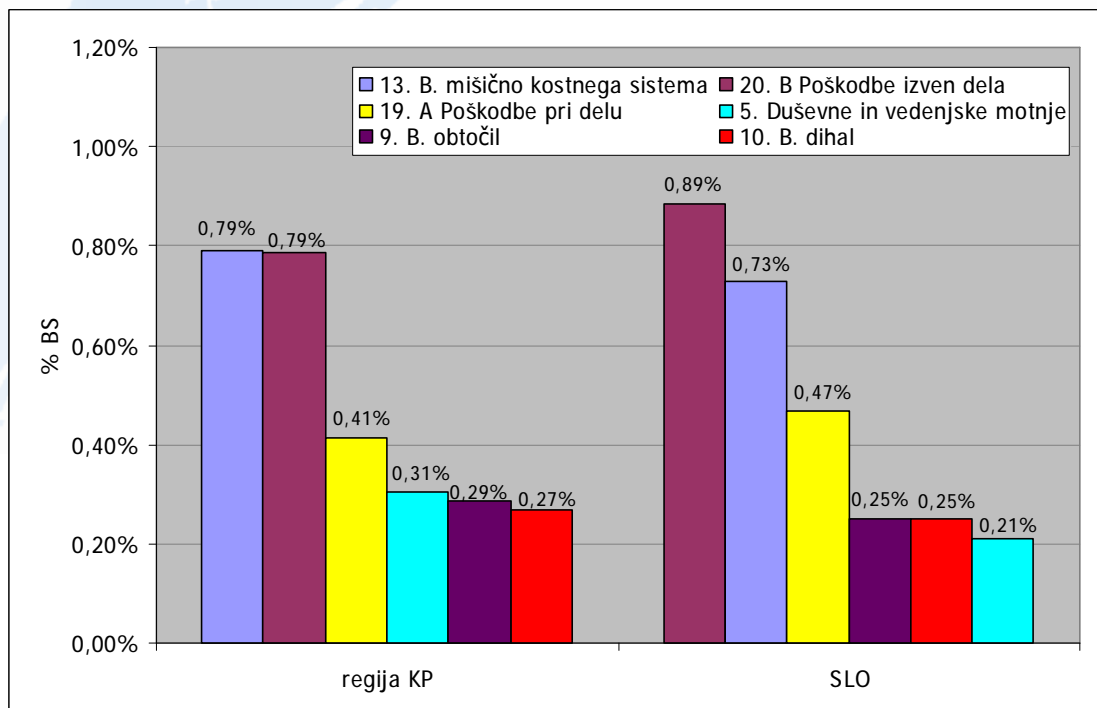
- | | |
|---------------|--|
| Moški | 1. bolezni mišično-kostnega sistema in vezivnega tkiva - 0,79% BS |
| | 2. poškodbe in zastrupitve izven dela - 0,79% BS |
| | 3. poškodbe in zastrupitve pri delu - 0,41% BS |
| | 4. duševne in vedenjske motnje - 0,31% BS |
| | 5. bolezni obtočil - 0,29% BS |
| | 6. bolezni dihal - 0,27% BS |
| Ženske | 1. bolezni mišično-kostnega sistema in vezivnega tkiva - 1,21 % BS |
| | 2. duševne in vedenjske motnje - 0,68% BS |
| | 3. poškodbe in zastrupitve izven dela - 0,62% BS |
| | 4. nosečnost, porod in puerperij - 0,55% BS |
| | 5. neoplazme - 0,48% BS |
| | 6. bolezni dihal - 0,43% BS |

Slika 11. *Struktura BS po skupinah bolezni in odstotku izgubljenih dni na zaposlenega (% BS), vsi zaposleni za polni delovni čas, regija Koper in Slovenija, 2006*



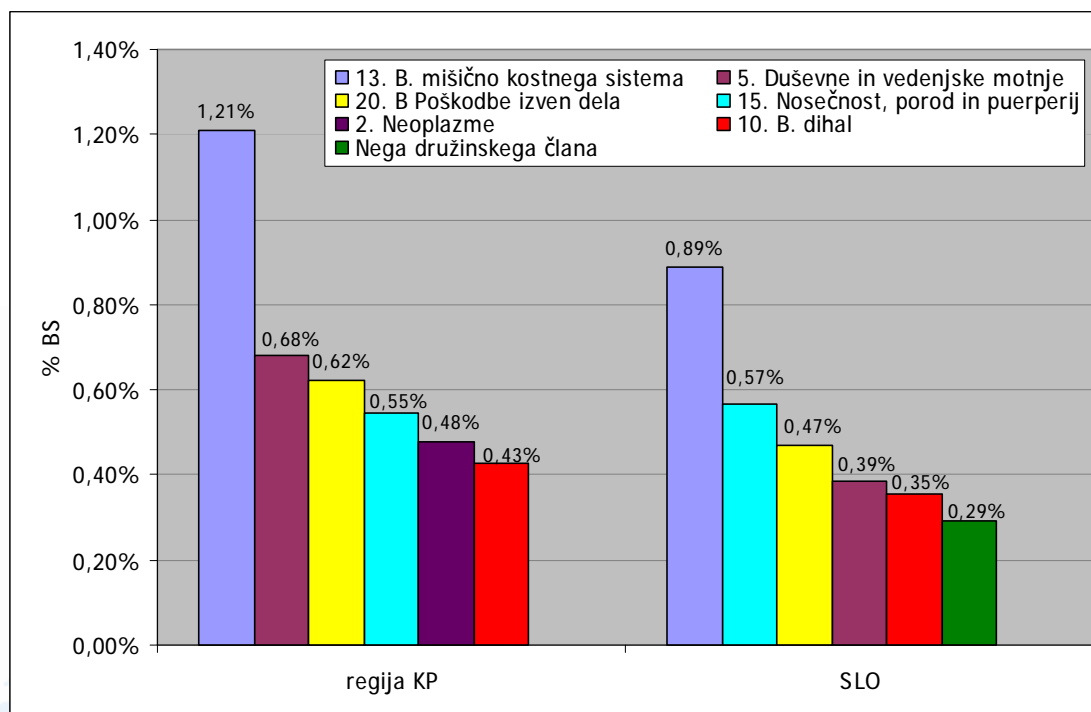
Vir podatkov: *BS - Tabele 2006, računalniški program Infonet, ZZV KP Evidenca bolniškega staleža, Slovenija 2006, IVZ RS*

Slika 12. *Struktura BS po skupinah bolezni in odstotku izgubljenih dni na zaposlenega (% BS), zaposleni moški za polni delovni čas, regija Koper in Slovenija, 2006*



Vir podatkov: *BS - Tabele 2006, računalniški program Infonet, ZZV KP Evidenca bolniškega staleža, Slovenija 2006, IVZ RS*

Slika 13. *Struktura BS po skupinah bolezni in odstotku izgubljenih dni na zaposlenega (% BS), zaposlene ženske za polni delovni čas, regija Koper in Slovenija, 2006*



Vir podatkov: *BS - Tabele 2006, računalniški program Infonet, ZZV KP Evidenca bolniškega staleža, Slovenija 2006, IVZ RS*

1.2 RESNOST (R) ALI POVPREČNO ŠTEVILO IZGUBLJENIH DNI NA ENO ODSOTNOST Z DELA

Najdaljša povprečna trajanja odsotnosti z dela so bila zaradi sledečih vzrokov:

1. neoplazme - 86,36 dni
2. nosečnost, porod in puerperij - 60,88 dni
3. bolezni krvi in krvotv. organov - 57,70 dni
4. duševne in vedenjske motnje - 55,31 dni
5. poškodbe in zastrupitve pri delu - 38,81 dni
6. bolezni živčevja - 34,70 dni

Najdaljša povprečna trajanja odsotnosti po skupinah bolezni (MKB-10) in po spolu v letu 2006:

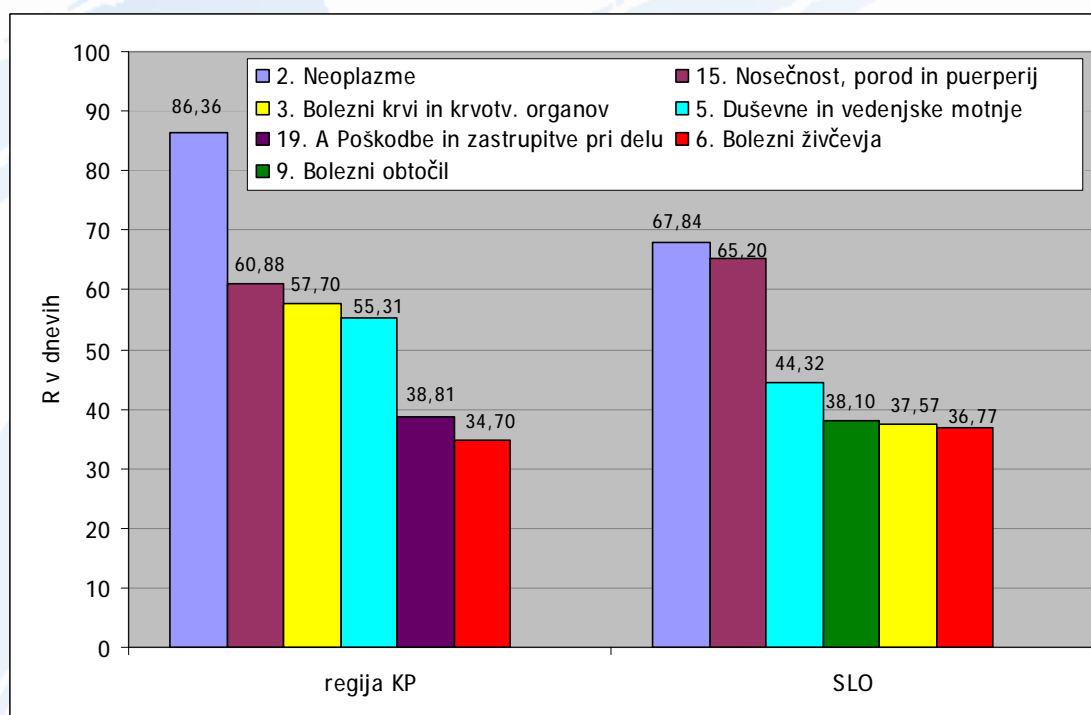
- Moški**
1. neoplazme - 81,38 dni
 2. duševne in vedenjske motnje - 55,80 dni
 3. bolezni živčevja - 46,58 dni

4. bolezni obtočil - 45,10 dni
5. bolezni krvi in krvotv. organov - 42,96 dni
6. poškodbe in zastrupitve pri delu - 37,62 dni

Ženske

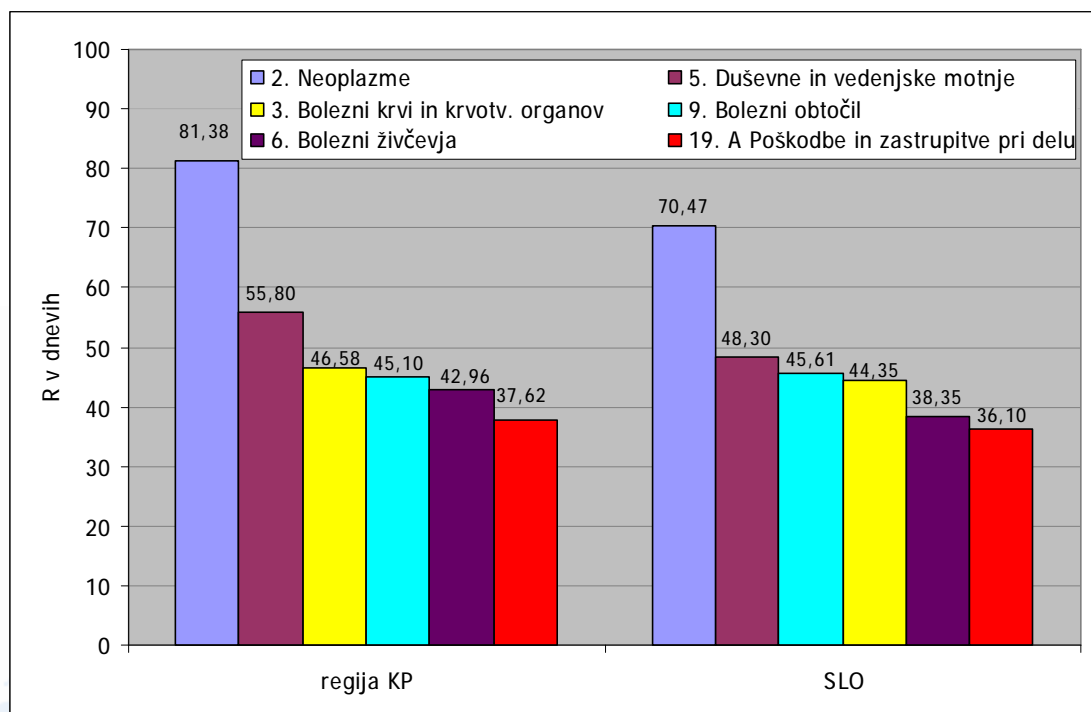
1. neoplazme - 89,42 dni
2. nosečnost, porod in puerperij - 60,88 dni
3. bolezni krvi in krvotv. organov - 60,57 dni
4. duševne in vedenjske motnje - 55,01 dni
5. poškodbe in zastrupitve pri delu - 41,55 dni
6. poškodbe in zastrupitve izven dela - 39,61 dni

Slika 14. Struktura BS po skupinah bolezni in povprečnemu trajanju ene odsotnosti z dela (R), vsi zaposleni za polni delovni čas, regija Koper in Slovenija, 2006



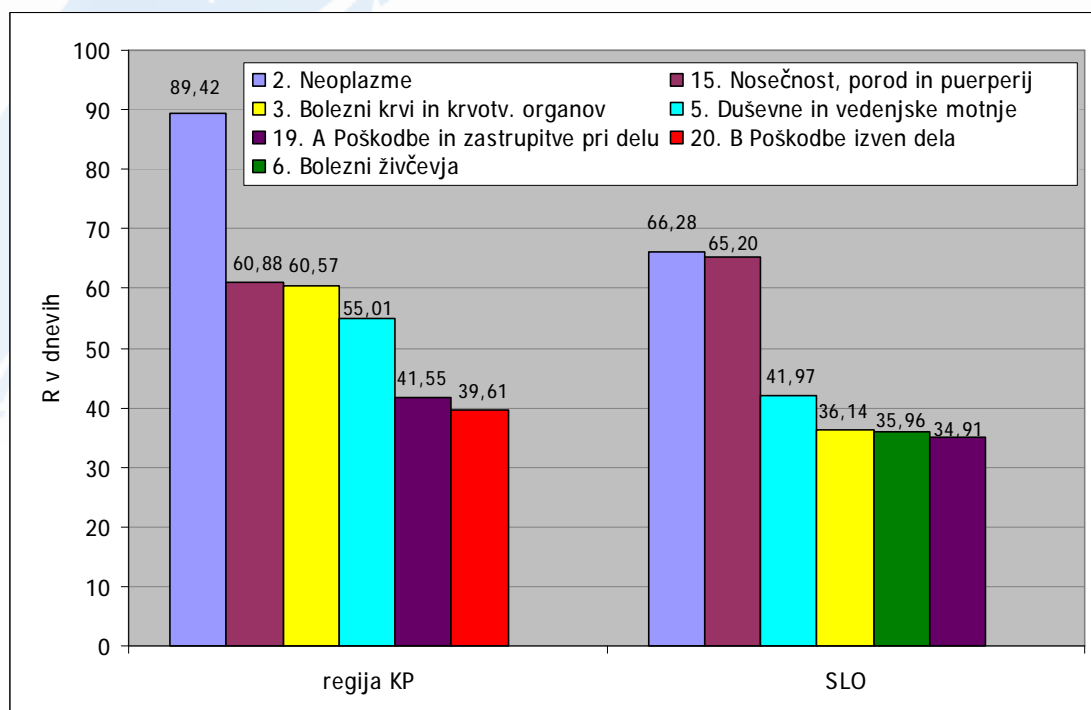
Vir podatkov: BS - Tabele 2006, računalniški program Infonet, ZZV KP
Evidenca bolniškega staleža, Slovenija 2006, IVZ RS

Slika 15. Struktura BS po skupinah bolezni in povprečnem trajanju ene odsotnosti z dela (R), zaposleni moški za polni delovni čas, regija Koper in Slovenija, 2006



Vir podatkov: BS - Tabele 2006, računalniški program Infonet, ZZV KP Evidenca bolniškega staleža, Slovenija 2006, IVZ RS

Slika 16. Struktura BS po skupinah bolezni in povprečnem trajanju ene odsotnosti z dela (R), zaposlene ženske za polni delovni čas, regija Koper in Slovenija, 2006



Vir podatkov: BS - Tabele 2006, računalniški program Infonet, ZZV KP Evidenca bolniškega staleža, Slovenija 2006, IVZ RS

1.3 INDEKS FREKVENCE (IF) ALI ŠTEVILO PRIMEROV BS NA 100 ZAPOSLENIH DELAVCEV

Največje število primerov zadržanosti z dela po boleznih MKB-10 je bilo v letu 2006 zaradi:

1. bolezni dihal - 16,17 primerov na 100 aktivnih zavarovancev
2. dejavnikov, ki vplivajo na zdravstveno stanje in na stik z zdravstveno službo - 15,43 primerov na 100 aktivnih zavarovancev
3. nege družinskega člana - 14,32 primerov na 100 aktivnih zavarovancev
4. bolezni mišično-kostnega sistema in vezivnega tkiva - 13,76 primerov na 100 aktivnih zavarovancev
5. infekcijskih in parazitarnih bolezni - 8,91 primerov na 100 aktivnih zavarovancev
6. poškodb in zastrupitev izven dela - 7,94 primerov na 100 aktivnih zavarovancev

Pregled začasne odsotnosti z dela ločeno po spolu je pokazal, da je bilo pri **moških** na 100 zaposlenih največje število odsotnosti z dela zaradi:

1. bolezni dihal - 13,11 primerov
2. bolezni mišično-kostnega sistema in vezivnega tkiva - 11,76 primerov
3. dejavnikov, ki vplivajo na zdravstveno stanje in na stik z zdravstveno službo - 10,12 primerov
4. poškodb in zastrupitev izven dela - 9,59 primerov
5. infekcijskih in parazitarnih bolezni - 7,00 primerov
6. bolezni prebavil - 4,38 primerov

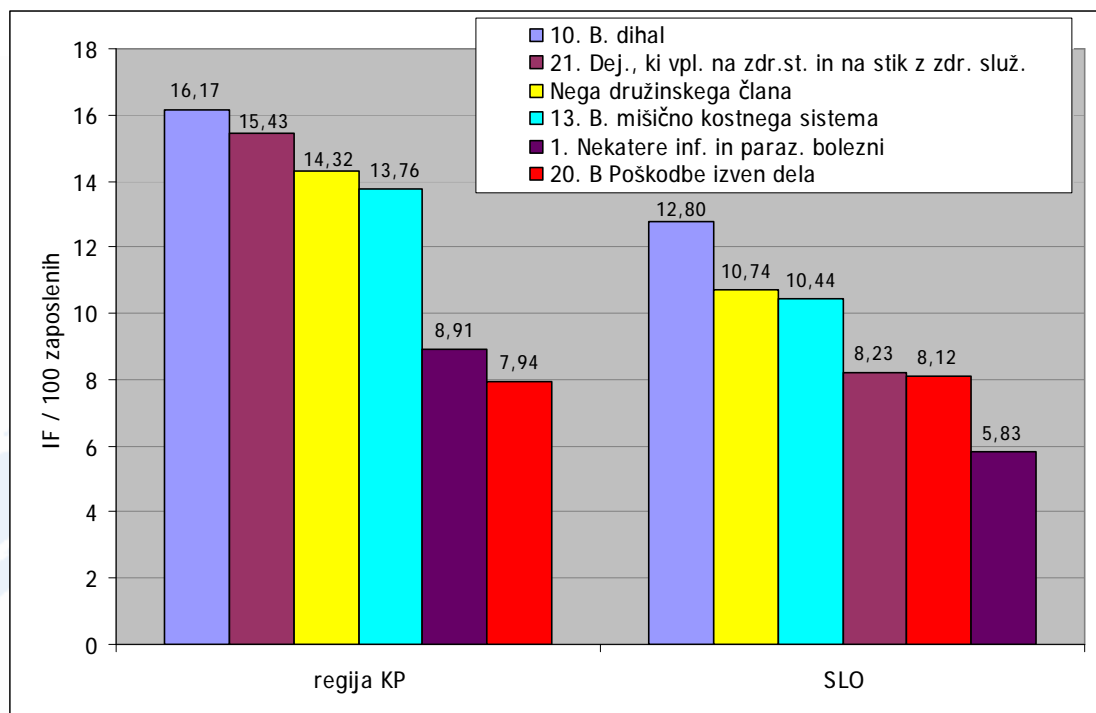
Pri **ženskah** je bilo na 100 zaposlenih delavk največje število odsotnosti z dela zaradi:

1. nege družinskega člana - 28,60 primerov
2. dejavnikov, ki vplivajo na zdravstveno stanje in na stik z zdravstveno službo - 22,54 primerov
3. bolezni dihal - 20,26 primerov
4. bolezni mišično-kostnega sistema in vezivnega tkiva - 16,43 primerov

5. infekcijskih in parazitarnih bolezni - 11,45 primerov

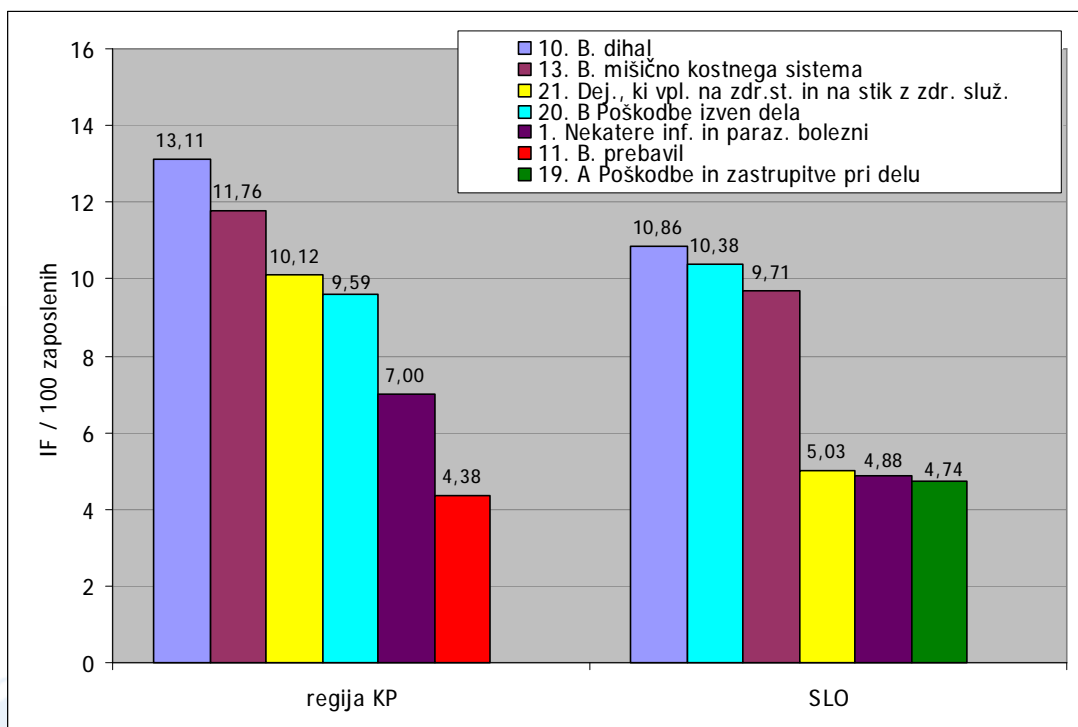
6. simptomov, znakov ter nenormalnih kliničnih in laboratorijskih izvidov - 6,52 primerov

Slika 17. Struktura BS po skupinah bolezni in frekvenci odhajanja v BS (IF), vsi zaposleni za polni delovni čas, regija Koper in Slovenija, 2006



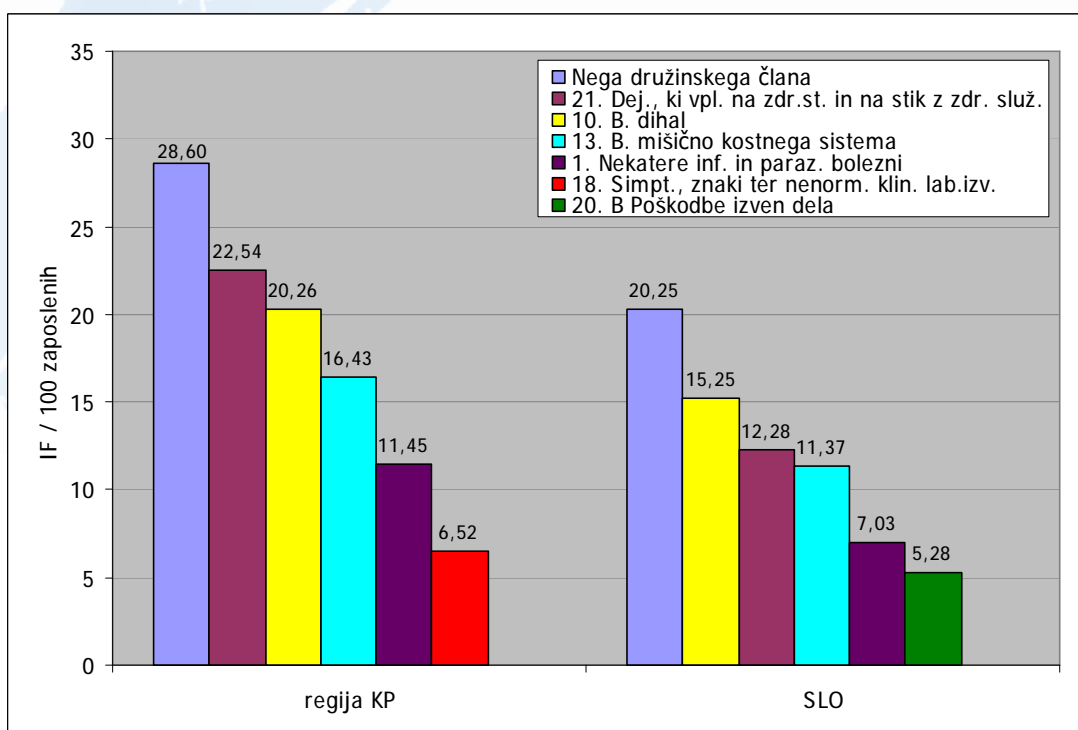
Vir podatkov: BS - Tabele 2006, računalniški program Infonet, ZZV KP
Evidenca bolniškega staleža, Slovenija 2006, IVZ RS

Slika 18. Struktura BS po skupinah bolezni in frekvenci odhajanja v BS (IF), zaposleni moški za polni delovni čas, regija Koper in Slovenija, 2006



Vir podatkov: BS - Tabele 2006, računalniški program Infonet, ZZV KP Evidenca bolniškega staleža, Slovenija 2006, IVZ RS

Slika 19. Struktura BS po skupinah bolezni in frekvenci odhajanja v BS (IF), zaposlene ženske za polni delovni čas, regija Koper in Slovenija, 2006



Vir podatkov: BS - Tabele 2006, računalniški program Infonet, ZZV KP Evidenca bolniškega staleža, Slovenija 2006, IVZ RS

1.4 INDEKS ONESPOSABLJANJA (IO) ALI POVPREČNO ŠTEVILO IZGUBLJENIH DNI NA ENEGA ZAPOSLENEGA DELAVCA

Glede na število izgubljenih dni na zaposlenega so bile leta 2006 v regiji Koper najbolj obremenjujoče naslednje skupine bolezni:

1. bolezni mišično-kostnega sistema in vezivnega tkiva - 3,54 dni
2. poškodbe in zastrupitve izven dela - 2,61 dni
3. duševne in vedenjske motnje - 1,70 dni
4. poškodbe in zastrupitve pri delu - 1,28 dni
5. bolezni dihal - 1,23 dni
6. neoplazme - 1,16 dni

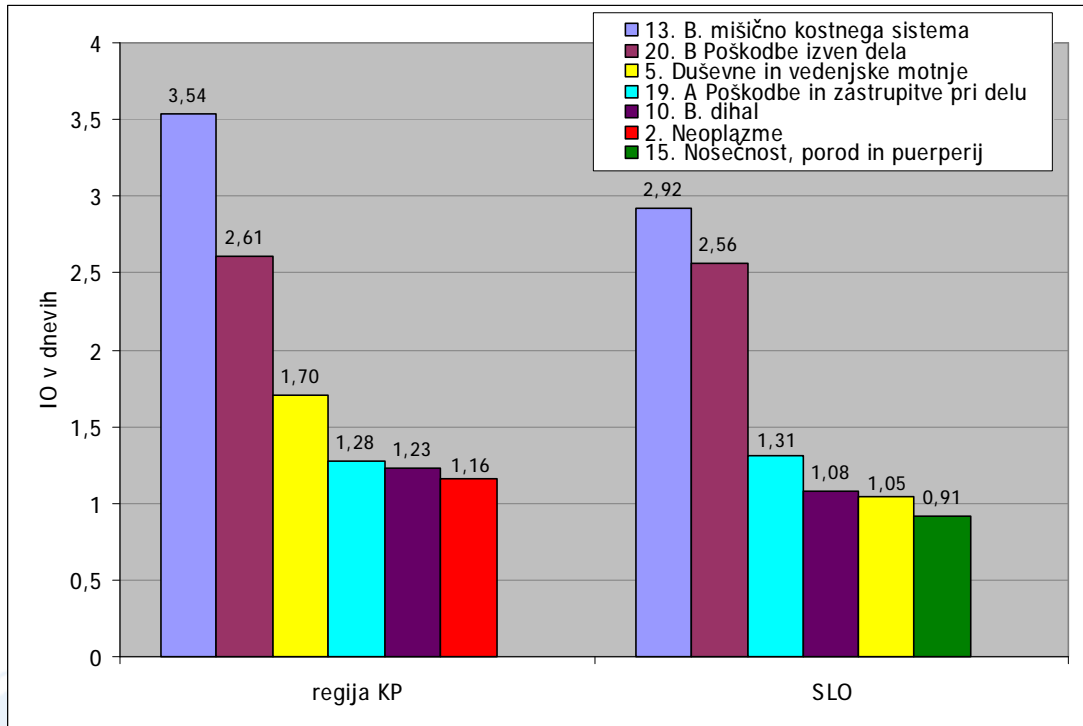
Moški:

1. bolezni mišično-kostnega sistema in vezivnega tkiva - 2,89 dni
2. poškodbe in zastrupitve izven dela - 2,87 dni
3. poškodbe in zastrupitve pri delu - 1,50 dni
4. duševne in vedenjske motnje - 1,12 dni
5. bolezni prebavil - 1,05 dni
6. bolezni dihal - 0,98 dni

Ženske:

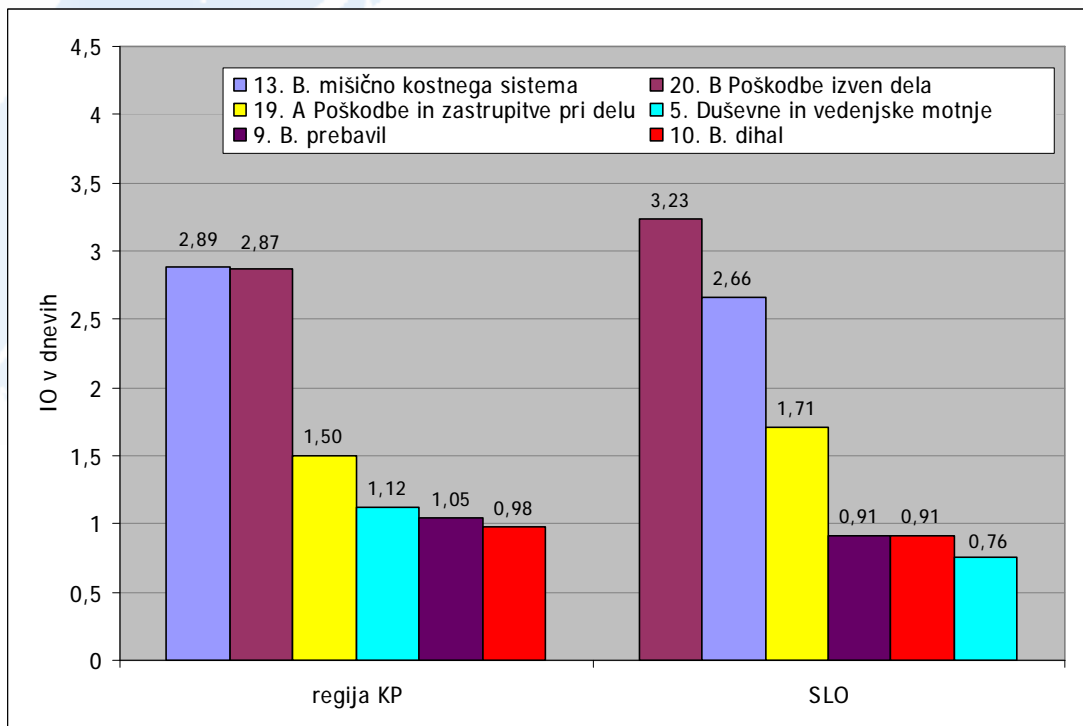
1. bolezni mišično-kostnega sistema in vezivnega tkiva - 4,41 dni
2. duševne in vedenjske motnje - 2,48 dni
3. poškodbe in zastrupitve izven dela - 2,27 dni
4. nosečnost, porod in puerperij - 1,99 dni
5. neoplazme - 1,75 dni
6. bolezni dihal - 1,56 dni

Slika 20. Struktura BS po skupinah bolezni in številu izgubljenih dni na zaposlenega (IO), vsi zaposleni za polni delovni čas, regija Koper in Slovenija, 2006



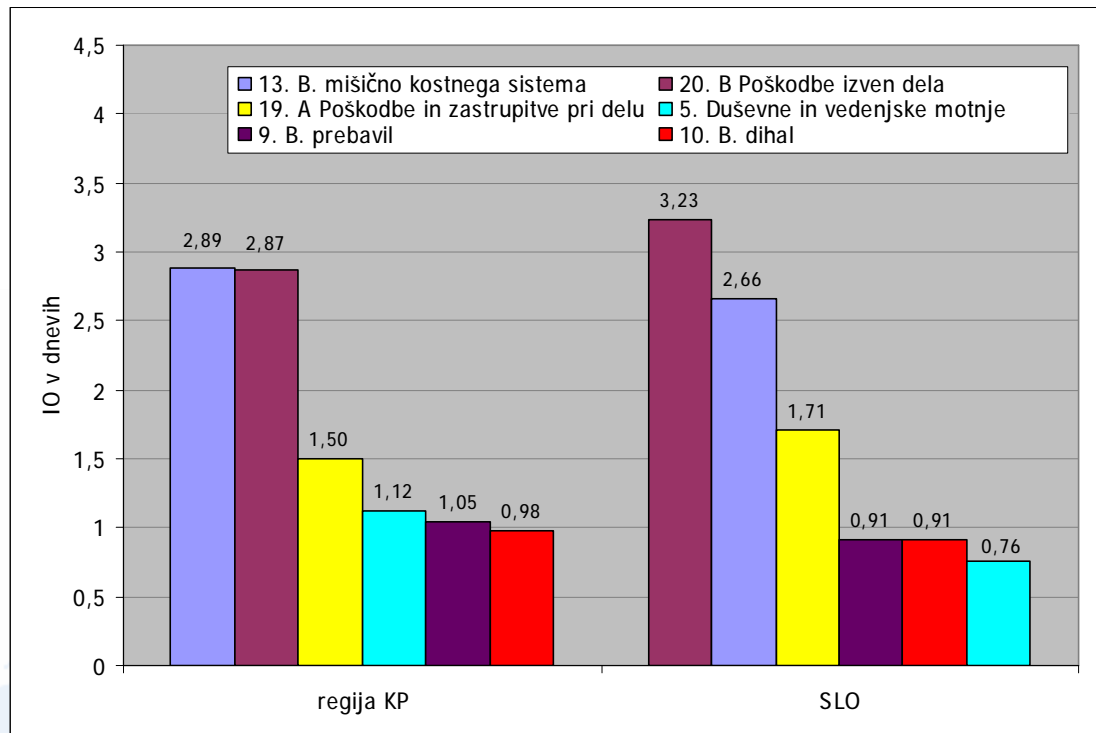
Vir podatkov: BS - Tabele 2006, računalniški program Infonet, ZZV KP Evidenca bolniškega staleža, Slovenija 2006, IVZ RS

Slika 21. Struktura BS po skupinah bolezni in številu izgubljenih dni na zaposlenega (IO), zaposleni moški za polni delovni čas, regija Koper in Slovenija, 2006



Vir podatkov: BS - Tabele 2006, računalniški program Infonet, ZZV KP Evidenca bolniškega staleža, Slovenija 2006, IVZ RS

Slika 22. Struktura BS po skupinah bolezni in številu izgubljenih dni na zaposlenega (IO), zaposlene ženske za polni delovni čas, regija Koper in Slovenija, 2006



Vir podatkov: BS - Tabele 2006, računalniški program Infonet, ZZV KP
Evidenca bolniškega staleža, Slovenija 2006, IVZ RS

1.5 UPRAVNA ENOTA ILIRSKA BISTRICA

Tabela 10. Primeri, izgubljeni koledarski dnevi in indeksi BS po MKB-10, vsi zaposleni za polni delovni čas, UE Ilirska Bistrica, 2006

	Primeri	Dnevi	%BS	IO	IF	R
1. Nekatere infekcijske in paraz. bolezni	140	1.618	0,12%	0,43	3,71	11,56
2. Neoplazme	34	1.927	0,14%	0,51	0,90	56,68
3. Bolezni krvi in krvotv. organov	12	387	0,03%	0,10	0,32	32,25
4. Endokrine, prehr. in presn. bolezni	34	511	0,04%	0,14	0,90	15,03
5. Duševne in vedenjske motnje	140	6.846	0,50%	1,81	3,71	48,90
6. Bolezni živčevja	46	1.617	0,12%	0,43	1,22	35,15
7. Bolezni očesa in adneksov	46	280	0,02%	0,07	1,22	6,09
8. Bolezni ušesa in mastoida	33	231	0,02%	0,06	0,87	7,00
9. Bolezni obtočil	119	5.118	0,37%	1,36	3,15	43,01
10. Bolezni dihal	635	5.339	0,39%	1,41	16,81	8,41
11. Bolezni prebavil	154	2.062	0,15%	0,55	4,08	13,39
12. Bolezni kože in podkožja	68	611	0,04%	0,16	1,80	8,99
13. Bol. mišičnokostnega sist. in vez. tkiva	448	7.512	0,54%	1,99	11,86	16,77
14. Bolezni sečil in spolvil	108	2.603	0,19%	0,69	2,86	24,10
15. Nosečnost, porod in poporodno obdobje	49	3.770	0,27%	1,00	1,30	76,94
16. Stanja, ki izv. v perinatalnem obdobju	1	41	0,00%	0,01	0,03	41,00
17. Priroj. malfor., defor. in kromos. nenorm.	2	46	0,00%	0,01	0,05	23,00
18. Simpt., znaki ter nenorm. klin. lab. izvidi	140	1.637	0,12%	0,43	3,71	11,69
19. A Poškodbe in zastrupitve pri delu	106	3.373	0,24%	0,89	2,81	31,82
20. B Poškodbe in zastrupitve izven dela	309	7.546	0,55%	2,00	8,18	24,42
21. Dej., ki vpl. na zdr.st. in na stik z zdr. služ.	848	1.581	0,11%	0,42	22,45	1,86
22. Nega	300	1.274	0,09%	0,34	7,94	4,25
23. Nerazporejeno po MKB	1	15	0,00%	0,00	0,03	15,00
S K U P A J	3.773	55.945	4,06%	14,81	99,89	14,83

Vir podatkov: BS - Tabele 2006, računalniški program Infonet, ZZV KP
Evidenca bolniškega staleža, Slovenija 2006, IVZ RS

Tabela 11. Primeri, izgubljeni koledarski dnevi in indeksi BS po MKB-10, zaposleni moški za polni delovni čas, UE Ilirska Bistrica, 2006

	Primeri	Dnevi	%BS	IO	IF	R
1. Nekatere infekcijske in paraz. bolezni	70	403	0,05%	0,18	3,21	5,76
2. Neoplazme	18	837	0,10%	0,38	0,82	46,50
3. Bolezni krvi in krvotv. organov	1	272	0,03%	0,12	0,05	272,00
4. Endokrine, prehr. in presn. bolezni	20	154	0,02%	0,07	0,92	7,70
5. Duševne in vedenjske motnje	55	3.221	0,40%	1,47	2,52	58,56
6. Bolezni živčevja	13	919	0,12%	0,42	0,60	70,69
7. Bolezni očesa in adneksov	27	184	0,02%	0,08	1,24	6,81
8. Bolezni ušesa in mastoida	13	122	0,02%	0,06	0,60	9,38
9. Bolezni obtočil	67	4.299	0,54%	1,97	3,07	64,16
10. Bolezni dihal	298	2.631	0,33%	1,20	13,64	8,83
11. Bolezni prebavil	68	950	0,12%	0,43	3,11	13,97
12. Bolezni kože in podkožja	40	351	0,04%	0,16	1,83	8,78
13. Bol. mišičnokostnega sist. in vez. tkiva	247	4.025	0,50%	1,84	11,31	16,30
14. Bolezni sečil in spolvil	29	361	0,05%	0,17	1,33	12,45
15. Nosečnost, porod in poporodno obdobje	0	0	0,00%	0,00	0,00	0,00
16. Stanja, ki izv. v perinatalnem obdobju	0	0	0,00%	0,00	0,00	0,00
17. Priroj. malfor., defor. in kromos. nenorm.	2	46	0,01%	0,02	0,09	23,00
18. Simpt., znaki ter nenorm. klin. lab. izvidi	66	966	0,12%	0,44	3,02	14,64
19. A Poškodbe in zastrupitve pri delu	71	1.594	0,20%	0,73	3,25	22,45
20. B Poškodbe in zastrupitve izven dela	235	5.936	0,74%	2,72	10,76	25,26
21. Dej., ki vpl. na zdr.st. in na stik z zdr. služ.	300	617	0,08%	0,28	13,74	2,06
22. Nega	45	228	0,03%	0,10	2,06	5,07
23. Nerazporejeno po MKB	0	0	0,00%	0,00	0,00	0,00
S K U P A J	1.685	28.116	3,53%	12,87	77,15	16,69

Vir podatkov: BS - Tabele 2006, računalniški program Infonet, ZZV KP
Evidenca bolniškega staleža, Slovenija 2006, IVZ RS

Tabela 12. Primeri, izgubljeni koledarski dnevi in indeksi BS po MKB-10, zaposlene ženske za polni delovni čas, UE Ilirska Bistrica, 2006

	Primeri	Dnevi	%BS	IO	IF	R
1. Nekatere infekcijske in paraz. bolezni	70	1.215	0,21%	0,76	4,39	17,36
2. Neoplazme	16	1.090	0,19%	0,68	1,00	68,13
3. Bolezni krvi in krvotv. organov	11	115	0,02%	0,07	0,69	10,45
4. Endokrine, prehr. in presn. bolezni	14	357	0,06%	0,22	0,88	25,50
5. Duševne in vedenjske motnje	85	3.625	0,62%	2,28	5,34	42,65
6. Bolezni živčevja	33	698	0,12%	0,44	2,07	21,15
7. Bolezni očesa in adneksov	19	96	0,02%	0,06	1,19	5,05
8. Bolezni ušesa in mastoida	20	109	0,02%	0,07	1,26	5,45
9. Bolezni obtočil	52	819	0,14%	0,51	3,26	15,75
10. Bolezni dihal	337	2.708	0,47%	1,70	21,16	8,04
11. Bolezni prebavil	86	1.112	0,19%	0,70	5,40	12,93
12. Bolezni kože in podkožja	28	260	0,04%	0,16	1,76	9,29
13. Bol. mišičnokostnega sist. in vez. tkiva	201	3.487	0,60%	2,19	12,62	17,35
14. Bolezni sečil in spolvil	79	2.242	0,39%	1,41	4,96	28,38
15. Nosečnost, porod in poporodno obdobje	49	3.770	0,65%	2,37	3,08	76,94
16. Stanja, ki izv. v perinatalnem obdobju	1	41	0,01%	0,03	0,06	41,00
17. Priroj. malfor., defor. in kromos. nenorm.	0	0	0,00%	0,00	0,00	0,00
18. Simpt., znaki ter nenorm. klin. lab. izvidi	74	671	0,12%	0,42	4,65	9,07
19. A Poškodbe in zastrupitve pri delu	35	1.779	0,31%	1,12	2,20	50,83
20. B Poškodbe in zastrupitve izven dela	74	1.610	0,28%	1,01	4,65	21,76
21. Dej., ki vpl. na zdr.st. in na stik z zdr. služ.	548	964	0,17%	0,61	34,40	1,76
22. Nega	255	1.046	0,18%	0,66	16,01	4,10
23. Nerazporejeno po MKB	1	15	0,00%	0,01	0,06	15,00
S K U P A J	2.088	27.829	4,79%	17,47	131,07	13,33

Vir podatkov: BS - Tabele 2006, računalniški program Infonet, ZZV KP
Evidenca bolniškega staleža, Slovenija 2006, IVZ RS

1.6 UPRAVNA ENOTA IZOLA

Tabela 13. Primeri, izgubljeni koledarski dnevi in indeksi BS po MKB-10, vsi zaposleni za polni delovni čas, UE Izola, 2006

	Primeri	Dnevi	%BS	IO	IF	R
1. Nekatere infekcijske in paraz. bolezni	578	3.032	0,14%	0,52	9,90	5,25
2. Neoplazme	87	9.823	0,46%	1,68	1,49	112,91
3. Bolezni krvi in krvotv. organov	14	77	0,00%	0,01	0,24	5,50
4. Endokrine, prehr. in presn. bolezni	73	1.216	0,06%	0,21	1,25	16,66
5. Duševne in vedenjske motnje	219	10.628	0,50%	1,82	3,75	48,53
6. Bolezni živčevja	64	1.518	0,07%	0,26	1,10	23,72
7. Bolezni očesa in adneksov	89	1.136	0,05%	0,19	1,52	12,76
8. Bolezni ušesa in mastoida	74	502	0,02%	0,09	1,27	6,78
9. Bolezni obtočil	124	2.900	0,14%	0,50	2,12	23,39
10. Bolezni dihal	836	6.571	0,31%	1,13	14,32	7,86
11. Bolezni prebavil	250	3.288	0,15%	0,56	4,28	13,15
12. Bolezni kože in podkožja	98	2.652	0,12%	0,45	1,68	27,06
13. Bol. mišičnokostnega sist. in vez. tkiva	1.001	25.138	1,18%	4,31	17,15	25,11
14. Bolezni sečil in spolovil	190	2.700	0,13%	0,46	3,26	14,21
15. Nosečnost, porod in poporodno obdobje	90	5.651	0,27%	0,97	1,54	62,79
16. Stanja, ki izv. v perinatalnem obdobju	0	0	0,00%	0,00	0,00	0,00
17. Priroj. malfor., defor. in kromos. nenorm.	13	319	0,01%	0,05	0,22	24,54
18. Simpt., znaki ter nenorm. klin. lab. izvidi	319	3.942	0,19%	0,68	5,47	12,36
19. A Poškodbe in zastrupitve pri delu	192	9.102	0,43%	1,56	3,29	47,41
20. B Poškodbe in zastrupitve izven dela	418	13.959	0,66%	2,39	7,16	33,39
21. Dej., ki vpl. na zdr.st. in na stik z zdr. služ.	649	2.856	0,13%	0,49	11,12	4,40
22. Nega	972	4.032	0,19%	0,69	16,65	4,15
23. Nerazporejeno po MKB	2	44	0,00%	0,01	0,03	22,00
S K U P A J	6.352	111.086	5,21%	19,03	108,82	17,49

Vir podatkov: BS - Tabele 2006, računalniški program Infonet, ZZV KP
Evidenca bolniškega staleža, Slovenija 2006, IVZ RS

Tabela 14. Primeri, izgubljeni koledarski dnevi in indeksi BS po MKB-10, zaposleni moški za polni delovni čas, UE Izola, 2006

	Primeri	Dnevi	%BS	IO	IF	R
1. Nekatere infekcijske in paraz. bolezni	172	988	0,09%	0,34	5,93	5,74
2. Neoplazme	16	1.291	0,12%	0,45	0,55	80,69
3. Bolezni krvi in krvotv. organov	2	20	0,00%	0,01	0,07	10,00
4. Endokrine, prehr. in presn. bolezni	16	349	0,03%	0,12	0,55	21,81
5. Duševne in vedenjske motnje	43	2.316	0,22%	0,80	1,48	53,86
6. Bolezni živčevja	8	169	0,02%	0,06	0,28	21,13
7. Bolezni očesa in adneksov	27	368	0,03%	0,13	0,93	13,63
8. Bolezni ušesa in mastoida	21	182	0,02%	0,06	0,72	8,67
9. Bolezni obtočil	38	1.077	0,10%	0,37	1,31	28,34
10. Bolezni dihal	250	1.520	0,14%	0,52	8,62	6,08
11. Bolezni prebavil	79	1.369	0,13%	0,47	2,73	17,33
12. Bolezni kože in podkožja	32	1.336	0,13%	0,46	1,10	41,75
13. Bol. mišičnokostnega sist. in vez. tkiva	277	6.656	0,63%	2,30	9,56	24,03
14. Bolezni sečil in spolovil	31	370	0,03%	0,13	1,07	11,94
15. Nosečnost, porod in poporodno obdobje	0	0	0,00%	0,00	0,00	0,00
16. Stanja, ki izv. v perinatalnem obdobju	0	0	0,00%	0,00	0,00	0,00
17. Priroj. malfor., defor. in kromos. nenorm.	0	0	0,00%	0,00	0,00	0,00
18. Simpt., znaki ter nenorm. klin. lab. izvidi	70	557	0,05%	0,19	2,41	7,96
19. A Poškodbe in zastrupitve pri delu	105	3.600	0,34%	1,24	3,62	34,29
20. B Poškodbe in zastrupitve izven dela	226	6.540	0,62%	2,26	7,80	28,94
21. Dej., ki vpl. na zdr.st. in na stik z zdr. služ.	133	455	0,04%	0,16	4,59	3,42
22. Nega	71	239	0,02%	0,08	2,45	3,37
23. Nerazporejeno po MKB	1	25	0,00%	0,01	0,03	25,00
S K U P A J	1.618	29.427	2,78%	10,15	55,81	18,19

Vir podatkov: BS - Tabele 2006, računalniški program Infonet, ZZV KP
Evidenca bolniškega staleža, Slovenija 2006, IVZ RS

Tabela 15. Primeri, izgubljeni koledarski dnevi in indeksi BS po MKB-10, zaposlene ženske za polni delovni čas, UE Izola, 2006

	Primeri	Dnevi	%BS	IO	IF	R
1. Nekatere infekcijske in paraz. bolezni	406	2.044	0,19%	0,70	13,82	5,03
2. Neoplazme	71	8.532	0,80%	2,90	2,42	120,17
3. Bolezni krvi in krvotv. organov	12	57	0,01%	0,02	0,41	4,75
4. Endokrine, prehr. in presn. bolezni	57	867	0,08%	0,30	1,94	15,21
5. Duševne in vedenjske motnje	176	8.312	0,78%	2,83	5,99	47,23
6. Bolezni živčevja	56	1.349	0,13%	0,46	1,91	24,09
7. Bolezni očesa in adneksov	62	768	0,07%	0,26	2,11	12,39
8. Bolezni ušesa in mastoida	53	320	0,03%	0,11	1,80	6,04
9. Bolezni obtočil	86	1.823	0,17%	0,62	2,93	21,20
10. Bolezni dihal	586	5.051	0,47%	1,72	19,95	8,62
11. Bolezni prebavil	171	1.919	0,18%	0,65	5,82	11,22
12. Bolezni kože in podkožja	66	1.316	0,12%	0,45	2,25	19,94
13. Bol. mišičnokostnega sist. in vez. tkiva	724	18.482	1,72%	6,29	24,64	25,53
14. Bolezni sečil in spolovil	159	2.330	0,22%	0,79	5,41	14,65
15. Nosečnost, porod in poporodno obdobje	90	5.651	0,53%	1,92	3,06	62,79
16. Stanja, ki izv. v perinatalnem obdobju	0	0	0,00%	0,00	0,00	0,00
17. Priroj. malfor., defor. in kromos. nenorm.	13	319	0,03%	0,11	0,44	24,54
18. Simpt., znaki ter nenorm. klin. lab. izvidi	249	3.385	0,32%	1,15	8,48	13,59
19. A Poškodbe in zastrupitve pri delu	87	5.502	0,51%	1,87	2,96	63,24
20. B Poškodbe in zastrupitve izven dela	192	7.419	0,69%	2,53	6,54	38,64
21. Dej., ki vpl. na zdr.st. in na stik z zdr. služ.	516	2.401	0,22%	0,82	17,56	4,65
22. Nega	901	3.793	0,35%	1,29	30,67	4,21
23. Nerazporejeno po MKB	1	19	0,00%	0,01	0,03	19,00
S K U P A J	4.734	81659	7,61%	27,79	161,13	17,25

Vir podatkov: BS - Tabele 2006, računalniški program Infonet, ZZV KP
Evidenca bolniškega staleža, Slovenija 2006, IVZ RS

1.7 UPRAVNA ENOTA KOPER

Tabela 16. Primeri, izgubljeni koledarski dnevi in indeksi BS po MKB-10, vsi zaposleni za polni delovni čas, UE Koper, 2006

	Primeri	Dnevi	%BS	IO	IF	R
1. Nekatere infekcijske in paraz. bolezni	2.229	15.236	0,18%	0,65	9,56	6,84
2. Neoplazme	336	26.736	0,31%	1,15	1,44	79,57
3. Bolezni krvi in krvotv. organov	46	1.392	0,02%	0,06	0,20	30,26
4. Endokrine, prehr. in presn. bolezni	268	3.855	0,05%	0,17	1,15	14,38
5. Duševne in vedenjske motnje	629	36.672	0,43%	1,57	2,70	58,30
6. Bolezni živčevja	290	10.827	0,13%	0,46	1,24	37,33
7. Bolezni očesa in adneksov	301	6.587	0,08%	0,28	1,29	21,88
8. Bolezni ušesa in mastoida	213	1.955	0,02%	0,08	0,91	9,18
9. Bolezni obtočil	509	20.527	0,24%	0,88	2,18	40,33
10. Bolezni dihal	3.878	26.837	0,32%	1,15	16,63	6,92
11. Bolezni prebavil	1.201	18.959	0,22%	0,81	5,15	15,79
12. Bolezni kože in podkožja	400	7.076	0,08%	0,30	1,72	17,69
13. Bol. mišičnokostnega sist. in vez. tkiva	3.380	96.491	1,13%	4,14	14,50	28,55
14. Bolezni sečil in spolovil	794	19.657	0,23%	0,84	3,41	24,76
15. Nosečnost, porod in poporodno obdobje	325	16.548	0,19%	0,71	1,39	50,92
16. Stanja, ki izv. v perinatalnem obdobju	0	0	0,00%	0,00	0,00	0,00
17. Priroj. malfor., defor. in kromos. nenorm.	17	290	0,00%	0,01	0,07	17,06
18. Simpt., znaki ter nenorm. klin. lab. izvidi	1.134	18.498	0,22%	0,79	4,86	16,31
19. A Poškodbe in zastrupitve pri delu	757	28.536	0,34%	1,22	3,25	37,70
20. B Poškodbe in zastrupitve izven dela	1.867	70.770	0,83%	3,04	8,01	37,91
21. Dej., ki vpl. na zdr.st. in na stik z zdr. služ.	2.673	10.434	0,12%	0,45	11,46	3,90
22. Nega	3.646	14.767	0,17%	0,63	15,64	4,05
23. Nerazporejeno po MKB	38	2.604	0,03%	0,11	0,16	68,53
S K U P A J	24.931	455.254	5,35%	19,52	106,92	18,26

Vir podatkov: BS - Tabele 2006, računalniški program Infonet, ZZV KP
Evidenca bolniškega staleža, Slovenija 2006, IVZ RS

Tabela 17. Primeri, izgubljeni koledarski dnevi in indeksi BS po MKB-10, zaposleni moški za polni delovni čas, UE Koper, 2006

	Primeri	Dnevi	%BS	IO	IF	R
1. Nekatere infekcijske in paraz. bolezni	1.048	8.082	0,16%	0,58	7,59	7,71
2. Neoplazme	132	12.833	0,25%	0,93	0,96	97,22
3. Bolezni krvi in krvotv. organov	10	703	0,01%	0,05	0,07	70,30
4. Endokrine, prehr. in presn. bolezni	150	1.031	0,02%	0,07	1,09	6,87
5. Duševne in vedenjske motnje	240	14.543	0,29%	1,05	1,74	60,60
6. Bolezni živčevja	74	3.039	0,06%	0,22	0,54	41,07
7. Bolezni očesa in adneksov	149	1.736	0,03%	0,13	1,08	11,65
8. Bolezni ušesa in mastoida	116	1.047	0,02%	0,08	0,84	9,03
9. Bolezni obtočil	330	16.641	0,33%	1,20	2,39	50,43
10. Bolezni dihal	1.823	13.061	0,26%	0,95	13,19	7,16
11. Bolezni prebavil	626	10.903	0,22%	0,79	4,53	17,42
12. Bolezni kože in podkožja	233	4.677	0,09%	0,34	1,69	20,07
13. Bol. mišičnokostnega sist. in vez. tkiva	1.766	48.444	0,96%	3,51	12,78	27,43
14. Bolezni sečil in spolovil	145	2.143	0,04%	0,16	1,05	14,78
15. Nosečnost, porod in poporodno obdobje	0	0	0,00%	0,00	0,00	0,00
16. Stanja, ki izv. v perinatalnem obdobju	0	0	0,00%	0,00	0,00	0,00
17. Priroj. malfor., defor. in kromos. nenorm.	5	50	0,00%	0,00	0,04	10,00
18. Simpt., znaki ter nenorm. klin. lab. izvidi	466	7.042	0,14%	0,51	3,37	15,11
19. A Poškodbe in zastrupitve pri delu	549	22.641	0,45%	1,64	3,97	41,24
20. B Poškodbe in zastrupitve izven dela	1.291	41.350	0,82%	2,99	9,34	32,03
21. Dej., ki vpl. na zdr.st. in na stik z zdr. služ.	1.017	2.650	0,05%	0,19	7,36	2,61
22. Nega	515	1.814	0,04%	0,13	3,73	3,52
23. Nerazporejeno po MKB	29	2.470	0,05%	0,18	0,21	85,17
S K U P A J	10.714	216.900	4,30%	15,70	77,55	20,24

Vir podatkov: BS - Tabele 2006, računalniški program Infonet, ZZV KP
Evidenca bolniškega staleža, Slovenija 2006, IVZ RS

Tabela 18. Primeri, izgubljeni koledarski dnevi in indeksi BS po MKB-10, zaposlene ženske za polni delovni čas, UE Koper, 2006

	Primeri	Dnevi	%BS	IO	IF	R
1. Nekatere infekcijske in paraz. bolezni	1.181	7.154	0,21%	0,75	12,43	6,06
2. Neoplazme	204	13.903	0,40%	1,46	2,15	68,15
3. Bolezni krvi in krvotv. organov	36	689	0,02%	0,07	0,38	19,14
4. Endokrine, prehr. in presn. bolezni	118	2.824	0,08%	0,30	1,24	23,93
5. Duševne in vedenjske motnje	389	22.129	0,64%	2,33	4,09	56,89
6. Bolezni živčevja	216	7.788	0,22%	0,82	2,27	36,06
7. Bolezni očesa in adneksov	152	4.851	0,14%	0,51	1,60	31,91
8. Bolezni ušesa in mastoida	97	908	0,03%	0,10	1,02	9,36
9. Bolezni obtočil	179	3.886	0,11%	0,41	1,88	21,71
10. Bolezni dihal	2.055	13.776	0,40%	1,45	21,63	6,70
11. Bolezni prebavil	575	8.056	0,23%	0,85	6,05	14,01
12. Bolezni kože in podkožja	167	2.399	0,07%	0,25	1,76	14,37
13. Bol. mišičnokostnega sist. in vez. tkiva	1.614	48.047	1,39%	5,06	16,99	29,77
14. Bolezni sečil in spolvil	649	17.514	0,51%	1,84	6,83	26,99
15. Nosečnost, porod in poporodno obdobje	325	16.548	0,48%	1,74	3,42	50,92
16. Stanja, ki izv. v perinatalnem obdobju	0	0	0,00%	0,00	0,00	0,00
17. Priroj. malfor., defor. in kromos. nenorm.	12	240	0,01%	0,03	0,13	20,00
18. Simpt., znaki ter nenorm. klin. lab. izvidi	668	11.456	0,33%	1,21	7,03	17,15
19. A Poškodbe in zastrupitve pri delu	208	5.895	0,17%	0,62	2,19	28,34
20. B Poškodbe in zastrupitve izven dela	576	29.420	0,85%	3,10	6,06	51,08
21. Dej., ki vpl. na zdr.st. in na stik z zdr. služ.	1.656	7.784	0,22%	0,82	17,43	4,70
22. Nega	3.131	12.953	0,37%	1,36	32,95	4,14
23. Nerazporejeno po MKB	9	134	0,00%	0,01	0,09	14,89
S K U P A J	14.217	238.354	6,87%	25,09	149,64	16,77

Vir podatkov: BS - Tabele 2006, računalniški program Infonet, ZZV KP
Evidenca bolniškega staleža, Slovenija 2006, IVZ RS

1.8 UPRAVNA ENOTA PIRAN

Tabela 19. Primeri, izgubljeni koledarski dnevi in indeksi BS po MKB-10, vsi zaposleni za polni delovni čas, UE Piran, 2006

	Primeri	Dnevi	%BS	IO	IF	R
1. Nekatere infekcijske in paraz. bolezni	628	4.194	0,16%	0,57	8,57	6,68
2. Neoplazme	76	7.213	0,27%	0,98	1,04	94,91
3. Bolezni krvi in krvotv. organov	13	240	0,01%	0,03	0,18	18,46
4. Endokrine, prehr. in presn. bolezni	34	951	0,04%	0,13	0,46	27,97
5. Duševne in vedenjske motnje	249	15.495	0,58%	2,11	3,40	62,23
6. Bolezni živčevja	82	3.540	0,13%	0,48	1,12	43,17
7. Bolezni očesa in adneksov	70	900	0,03%	0,12	0,95	12,86
8. Bolezni ušesa in mastoida	48	1.367	0,05%	0,19	0,65	28,48
9. Bolezni obtočil	140	6.786	0,25%	0,93	1,91	48,47
10. Bolezni dihal	1.003	9.349	0,35%	1,28	13,68	9,32
11. Bolezni prebavil	309	7.283	0,27%	0,99	4,22	23,57
12. Bolezni kože in podkožja	132	3.690	0,14%	0,50	1,80	27,95
13. Bol. mišičnokostnega sist. in vez. tkiva	824	30.369	1,14%	4,14	11,24	36,86
14. Bolezni sečil in spolovil	190	3.660	0,14%	0,50	2,59	19,26
15. Nosečnost, porod in poporodno obdobje	103	5.063	0,19%	0,69	1,41	49,16
16. Stanja, ki izv. v perinatalnem obdobju	0	0	0,00%	0,00	0,00	0,00
17. Priroj. malfor., defor. in kromos. nenorm.	2	13	0,00%	0,00	0,03	6,50
18. Simpt., znaki ter nenorm. klin. lab. izvidi	351	4.356	0,16%	0,59	4,79	12,41
19. A Poškodbe in zastrupitve pri delu	164	6.571	0,25%	0,90	2,24	40,07
20. B Poškodbe in zastrupitve izven dela	462	18.164	0,68%	2,48	6,30	39,32
21. Dej., ki vpl. na zdr.st. in na stik z zdr. služ.	487	3.805	0,14%	0,52	6,64	7,81
22. Nega	906	3.868	0,14%	0,53	12,36	4,27
23. Nerazporejeno po MKB	2	117	0,00%	0,02	0,03	58,50
S K U P A J	6.275	136.994	5,12%	18,69	85,61	21,83

Vir podatkov: BS - Tabele 2006, računalniški program Infonet, ZZV KP
Evidenca bolniškega staleža, Slovenija 2006, IVZ RS

Tabela 20. Primeri, izgubljeni koledarski dnevi in indeksi BS po MKB-10, zaposleni moški za polni delovni čas, UE Piran, 2006

	Primeri	Dnevi	%BS	IO	IF	R
1. Nekatere infekcijske in paraz. bolezni	246	1.672	0,12%	0,43	6,37	6,80
2. Neoplazme	17	2.861	0,20%	0,74	0,44	168,29
3. Bolezni krvi in krvotv. organov	3	37	0,00%	0,01	0,08	12,33
4. Endokrine, prehr. in presn. bolezni	6	38	0,00%	0,01	0,16	6,33
5. Duševne in vedenjske motnje	84	2.260	0,16%	0,59	2,18	26,90
6. Bolezni živčevja	27	1.033	0,07%	0,27	0,70	38,26
7. Bolezni očesa in adneksov	41	465	0,03%	0,12	1,06	11,34
8. Bolezni ušesa in mastoida	29	650	0,05%	0,17	0,75	22,41
9. Bolezni obtočil	78	4.356	0,31%	1,13	2,02	55,85
10. Bolezni dihal	421	3.590	0,25%	0,93	10,91	8,53
11. Bolezni prebavil	159	3.622	0,26%	0,94	4,12	22,78
12. Bolezni kože in podkožja	49	1.994	0,14%	0,52	1,27	40,69
13. Bol. mišičnokostnega sist. in vez. tkiva	319	12.252	0,87%	3,17	8,27	38,41
14. Bolezni sečil in spolvil	34	746	0,05%	0,19	0,88	21,94
15. Nosečnost, porod in poporodno obdobje	0	0	0,00%	0,00	0,00	0,00
16. Stanja, ki izv. v perinatalnem obdobju	0	0	0,00%	0,00	0,00	0,00
17. Priroj. malfor., defor. in kromos. nenorm.	0	0	0,00%	0,00	0,00	0,00
18. Simpt., znaki ter nenorm. klin. lab. izvidi	101	1.074	0,08%	0,28	2,62	10,63
19. A Poškodbe in zastrupitve pri delu	100	3.721	0,26%	0,96	2,59	37,21
20. B Poškodbe in zastrupitve izven dela	305	12.559	0,89%	3,25	7,90	41,18
21. Dej., ki vpl. na zdr.st. in na stik z zdr. služ.	156	1.328	0,09%	0,34	4,04	8,51
22. Nega	115	454	0,03%	0,12	2,98	3,95
23. Nerazporejeno po MKB	1	109	0,01%	0,03	0,03	109,00
S K U P A J	2.291	54.821	3,89%	14,21	59,37	23,93

Vir podatkov: BS - Tabele 2006, računalniški program Infonet, ZZV KP
Evidenca bolniškega staleža, Slovenija 2006, IVZ RS

Tabela 21. Primeri, izgubljeni koledarski dnevi in indeksi BS po MKB-10, zaposlene ženske za polni delovni čas, UE Piran, 2006

	Primeri	Dnevi	%BS	IO	IF	R
1. Nekatere infekcijske in paraz. bolezni	382	2.522	0,20%	0,73	11,01	6,60
2. Neoplazme	59	4.352	0,34%	1,25	1,70	73,76
3. Bolezni krvi in krvotv. organov	10	203	0,02%	0,06	0,29	20,30
4. Endokrine, prehr. in presn. bolezni	28	913	0,07%	0,26	0,81	32,61
5. Duševne in vedenjske motnje	165	13.235	1,04%	3,81	4,75	80,21
6. Bolezni živčevja	55	2.507	0,20%	0,72	1,58	45,58
7. Bolezni očesa in adneksov	29	435	0,03%	0,13	0,84	15,00
8. Bolezni ušesa in mastoida	19	717	0,06%	0,21	0,55	37,74
9. Bolezni obtočil	62	2.430	0,19%	0,70	1,79	39,19
10. Bolezni dihal	582	5.759	0,45%	1,66	16,77	9,90
11. Bolezni prebavil	150	3.661	0,29%	1,05	4,32	24,41
12. Bolezni kože in podkožja	83	1.696	0,13%	0,49	2,39	20,43
13. Bol. mišičnokostnega sist. in vez. tkiva	505	18.117	1,43%	5,22	14,55	35,88
14. Bolezni sečil in spolovil	156	2.914	0,23%	0,84	4,49	18,68
15. Nosečnost, porod in poporodno obdobje	103	5.063	0,40%	1,46	2,97	49,16
16. Stanja, ki izv. v perinatalnem obdobju	0	0	0,00%	0,00	0,00	0,00
17. Priroj. malfor., defor. in kromos. nenorm.	2	13	0,00%	0,00	0,06	6,50
18. Simpt., znaki ter nenorm. klin. lab. izvidi	250	3.282	0,26%	0,95	7,20	13,13
19. A Poškodbe in zastrupitve pri delu	64	2.850	0,22%	0,82	1,84	44,53
20. B Poškodbe in zastrupitve izven dela	157	5.605	0,44%	1,61	4,52	35,70
21. Dej., ki vpl. na zdr.st. in na stik z zdr. služ.	331	2.477	0,20%	0,71	9,54	7,48
22. Nega	791	3.414	0,27%	0,98	22,79	4,32
23. Nerazporejeno po MKB	1	8	0,00%	0,00	0,03	8,00
S K U P A J	3.984	82173	6,49%	23,67	114,78	20,63

Vir podatkov: BS - Tabele 2006, računalniški program Infonet, ZZV KP
Evidenca bolniškega staleža, Slovenija 2006, IVZ RS

1.9 UPRAVNA ENOTA POSTOJNA

Tabela 22. Primeri, izgubljeni koledarski dnevi in indeksi BS po MKB-10, vsi zaposleni za polni delovni čas, UE Postojna, 2006

	Primeri	Dnevi	%BS	IO	IF	R
1. Nekatere infekcijske in paraz. bolezni	621	4.076	0,14%	0,50	7,59	6,56
2. Neoplazme	119	12.930	0,43%	1,58	1,45	108,66
3. Bolezni krvi in krvotv. organov	17	435	0,01%	0,05	0,21	25,59
4. Endokrine, prehr. in presn. bolezni	74	2.230	0,07%	0,27	0,90	30,14
5. Duševne in vedenjske motnje	304	14.236	0,48%	1,74	3,71	46,83
6. Bolezni živčevja	87	3.056	0,10%	0,37	1,06	35,13
7. Bolezni očesa in adneksov	94	2.824	0,09%	0,35	1,15	30,04
8. Bolezni ušesa in mastoida	79	825	0,03%	0,10	0,97	10,44
9. Bolezni obtočil	230	6.116	0,20%	0,75	2,81	26,59
10. Bolezni dihal	1.441	11.040	0,37%	1,35	17,61	7,66
11. Bolezni prebavil	337	4.277	0,14%	0,52	4,12	12,69
12. Bolezni kože in podkožja	164	1.928	0,06%	0,24	2,00	11,76
13. Bol. mišičnokostnega sist. in vez. tkiva	1.180	24.824	0,83%	3,03	14,42	21,04
14. Bolezni sečil in spolovil	230	2.904	0,10%	0,35	2,81	12,63
15. Nosečnost, porod in poporodno obdobje	111	8.363	0,28%	1,02	1,36	75,34
16. Stanja, ki izv. v perinatalnem obdobju	0	0	0,00%	0,00	0,00	0,00
17. Priroj. malfor., defor. in kromos. nenorm.	4	299	0,01%	0,04	0,05	74,75
18. Simpt., znaki ter nenorm. klin. lab. izvidi	294	2.519	0,08%	0,31	3,59	8,57
19. A Poškodbe in zastrupitve pri delu	342	14.106	0,47%	1,72	4,18	41,25
20. B Poškodbe in zastrupitve izven dela	723	20.322	0,68%	2,48	8,83	28,11
21. Dej., ki vpl. na zdr.st. in na stik z zdr. služ.	1.449	2.850	0,10%	0,35	17,71	1,97
22. Nega	1.265	5.399	0,18%	0,66	15,46	4,27
23. Nerazporejeno po MKB	2	2	0,00%	0,00	0,02	1,00
S K U P A J	9.167	145.561	4,87%	17,79	112,01	15,88

Vir podatkov: BS - Tabele 2006, računalniški program Infonet, ZZV KP
Evidenca bolniškega staleža, Slovenija 2006, IVZ RS

Tabela 23. Primeri, izgubljeni koledarski dnevi in indeksi BS po MKB-10, zaposleni moški za polni delovni čas, UE Postojna, 2006

	Primeri	Dnevi	%BS	IO	IF	R
1. Nekatere infekcijske in paraz. bolezni	272	1.783	0,11%	0,39	5,98	6,56
2. Neoplazme	50	2.126	0,13%	0,47	1,10	42,52
3. Bolezni krvi in krvotv. organov	5	78	0,00%	0,02	0,11	15,60
4. Endokrine, prehr. in presn. bolezni	39	1.184	0,07%	0,26	0,86	30,36
5. Duševne in vedenjske motnje	141	8.004	0,48%	1,76	3,10	56,77
6. Bolezni živčevja	24	1.660	0,10%	0,36	0,53	69,17
7. Bolezni očesa in adneksov	46	2.310	0,14%	0,51	1,01	50,22
8. Bolezni ušesa in mastoida	40	523	0,03%	0,11	0,88	13,08
9. Bolezni obtočil	119	4.455	0,27%	0,98	2,62	37,44
10. Bolezni dihal	696	5.315	0,32%	1,17	15,30	7,64
11. Bolezni prebavil	167	2.624	0,16%	0,58	3,67	15,71
12. Bolezni kože in podkožja	102	1.192	0,07%	0,26	2,24	11,69
13. Bol. mišičnokostnega sist. in vez. tkiva	600	12.736	0,77%	2,80	13,19	21,23
14. Bolezni sečil in spolvil	45	387	0,02%	0,09	0,99	8,60
15. Nosečnost, porod in poporodno obdobje	0	0	0,00%	0,00	0,00	0,00
16. Stanja, ki izv. v perinatalnem obdobju	0	0	0,00%	0,00	0,00	0,00
17. Priroj. malfor., defor. in kromos. nenorm.	1	3	0,00%	0,00	0,02	3,00
18. Simpt., znaki ter nenorm. klin. lab. izvidi	117	867	0,05%	0,19	2,57	7,41
19. A Poškodbe in zastrupitve pri delu	239	10.829	0,65%	2,38	5,25	45,31
20. B Poškodbe in zastrupitve izven dela	519	15.176	0,91%	3,34	11,41	29,24
21. Dej., ki vpl. na zdr.st. in na stik z zdr. služ.	573	1.171	0,07%	0,26	12,60	2,04
22. Nega	236	1.002	0,06%	0,22	5,19	4,25
23. Nerazporejeno po MKB	1	1	0,00%	0,00	0,02	1,00
S K U P A J	4.032	73.426	4,42%	16,14	88,63	18,21

Vir podatkov: BS - Tabele 2006, računalniški program Infonet, ZZV KP
Evidenca bolniškega staleža, Slovenija 2006, IVZ RS

Tabela 24. Primeri, izgubljeni koledarski dnevi in indeksi BS po MKB-10, zaposlene ženske za polni delovni čas, UE Postojna, 2006

	Primeri	Dnevi	%BS	IO	IF	R
1. Nekatere infekcijske in paraz. bolezni	349	2.293	0,17%	0,63	9,60	6,57
2. Neoplazme	69	10.804	0,81%	2,97	1,90	156,58
3. Bolezni krvi in krvotv. organov	12	357	0,03%	0,10	0,33	29,75
4. Endokrine, prehr. in presn. bolezni	35	1.046	0,08%	0,29	0,96	29,89
5. Duševne in vedenjske motnje	163	6.232	0,47%	1,71	4,48	38,23
6. Bolezni živčevja	63	1.396	0,11%	0,38	1,73	22,16
7. Bolezni očesa in adneksov	48	514	0,04%	0,14	1,32	10,71
8. Bolezni ušesa in mastoida	39	302	0,02%	0,08	1,07	7,74
9. Bolezni obtočil	111	1.661	0,13%	0,46	3,05	14,96
10. Bolezni dihal	745	5.725	0,43%	1,57	20,50	7,68
11. Bolezni prebavil	170	1.653	0,12%	0,45	4,68	9,72
12. Bolezni kože in podkožja	62	736	0,06%	0,20	1,71	11,87
13. Bol. mišičnokostnega sist. in vez. tkiva	580	12.088	0,91%	3,33	15,96	20,84
14. Bolezni sečil in spolovil	185	2.517	0,19%	0,69	5,09	13,61
15. Nosečnost, porod in poporodno obdobje	111	8.363	0,63%	2,30	3,05	75,34
16. Stanja, ki izv. v perinatalnem obdobju	0	0	0,00%	0,00	0,00	0,00
17. Priroj. malfor., defor. in kromos. nenorm.	3	296	0,02%	0,08	0,08	98,67
18. Simpt., znaki ter nenorm. klin. lab. izvidi	177	1.652	0,12%	0,45	4,87	9,33
19. A Poškodbe in zastrupitve pri delu	103	3.277	0,25%	0,90	2,83	31,82
20. B Poškodbe in zastrupitve izven dela	204	5.146	0,39%	1,42	5,61	25,23
21. Dej., ki vpl. na zdr.st. in na stik z zdr. služ.	876	1.679	0,13%	0,46	24,10	1,92
22. Nega	1.029	4.397	0,33%	1,21	28,31	4,27
23. Nerazporejeno po MKB	1	1	0,00%	0,00	0,03	1,00
S K U P A J	5.135	72.135	5,44%	19,84	141,27	14,05

Vir podatkov: BS - Tabele 2006, računalniški program Infonet, ZZV KP
Evidenca bolniškega staleža, Slovenija 2006, IVZ RS

1.10 UPRAVNA ENOTA SEŽANA

Tabela 25. Primeri, izgubljeni koledarski dnevi in indeksi BS po MKB-10, vsi zaposleni za polni delovni čas, UE Sežana, 2006

	Primeri	Dnevi	%BS	IO	IF	R
1. Nekatere infekcijske in paraz. bolezni	991	5.715	0,16%	0,58	10,12	5,77
2. Neoplazme	133	9.160	0,26%	0,94	1,36	68,87
3. Bolezni krvi in krvotv. organov	15	4.220	0,12%	0,43	0,15	281,33
4. Endokrine, prehr. in presn. bolezni	70	616	0,02%	0,06	0,71	8,80
5. Duševne in vedenjske motnje	250	15.177	0,42%	1,55	2,55	60,71
6. Bolezni živčevja	93	2.415	0,07%	0,25	0,95	25,97
7. Bolezni očesa in adneksov	134	3.309	0,09%	0,34	1,37	24,69
8. Bolezni ušesa in mastoida	102	642	0,02%	0,07	1,04	6,29
9. Bolezni obtočil	247	5.059	0,14%	0,52	2,52	20,48
10. Bolezni dihal	1.623	12.307	0,34%	1,26	16,57	7,58
11. Bolezni prebavil	597	6.963	0,19%	0,71	6,09	11,66
12. Bolezni kože in podkožja	213	1.748	0,05%	0,18	2,17	8,21
13. Bol. mišičnokostnega sist. in vez. tkiva	1.180	21.828	0,61%	2,23	12,05	18,50
14. Bolezni sečil in spolovil	280	3.565	0,10%	0,36	2,86	12,73
15. Nosečnost, porod in poporodno obdobje	137	10.224	0,29%	1,04	1,40	74,63
16. Stanja, ki izv. v perinatalnem obdobju	0	0	0,00%	0,00	0,00	0,00
17. Priroj. malfor., defor. in kromos. nenorm.	5	59	0,00%	0,01	0,05	11,80
18. Simpt., znaki ter nenorm. klin. lab. izvidi	400	3.363	0,09%	0,34	4,08	8,41
19. A Poškodbe in zastrupitve pri delu	354	12.642	0,35%	1,29	3,61	35,71
20. B Poškodbe in zastrupitve izven dela	845	21.504	0,60%	2,20	8,63	25,45
21. Dej., ki vpl. na zdr.st. in na stik z zdr. služ.	2.878	3.974	0,11%	0,41	29,38	1,38
22. Nega	1.252	4.923	0,14%	0,50	12,78	3,93
23. Nerazporejeno po MKB	4	29	0,00%	0,00	0,04	7,25
S K U P A J	11.803	149.442	4,18%	15,26	120,49	12,66

Vir podatkov: BS - Tabele 2006, računalniški program Infonet, ZZV KP
Evidenca bolniškega staleža, Slovenija 2006, IVZ RS

Tabela 26. Primeri, izgubljeni koledarski dnevi in indeksi BS po MKB-10, zaposleni moški za polni delovni čas, UE Sežana, 2006

	Primeri	Dnevi	%BS	IO	IF	R
1. Nekatere infekcijske in paraz. bolezni	528	3.096	0,14%	0,51	8,74	5,86
2. Neoplazme	66	4.385	0,20%	0,73	1,09	66,44
3. Bolezni krvi in krvotv. organov	3	8	0,00%	0,00	0,05	2,67
4. Endokrine, prehr. in presn. bolezni	37	226	0,01%	0,04	0,61	6,11
5. Duševne in vedenjske motnje	105	6.930	0,31%	1,15	1,74	66,00
6. Bolezni živčevja	39	1.127	0,05%	0,19	0,65	28,90
7. Bolezni očesa in adneksov	92	2.660	0,12%	0,44	1,52	28,91
8. Bolezni ušesa in mastoida	63	414	0,02%	0,07	1,04	6,57
9. Bolezni obtočil	142	4.079	0,18%	0,68	2,35	28,73
10. Bolezni dihal	885	6.595	0,30%	1,09	14,65	7,45
11. Bolezni prebavil	360	5.229	0,24%	0,87	5,96	14,53
12. Bolezni kože in podkožja	135	1.292	0,06%	0,21	2,23	9,57
13. Bol. mišičnokostnega sist. in vez. tkiva	714	12.204	0,55%	2,02	11,82	17,09
14. Bolezni sečil in spolovil	83	589	0,03%	0,10	1,37	7,10
15. Nosečnost, porod in poporodno obdobje	0	0	0,00%	0,00	0,00	0,00
16. Stanja, ki izv. v perinatalnem obdobju	0	0	0,00%	0,00	0,00	0,00
17. Priroj. malfor., defor. in kromos. nenorm.	1	18	0,00%	0,00	0,02	18,00
18. Simpt., znaki ter nenorm. klin. lab. izvidi	196	1.883	0,09%	0,31	3,24	9,61
19. A Poškodbe in zastrupitve pri delu	268	7.724	0,35%	1,28	4,44	28,82
20. B Poškodbe in zastrupitve izven dela	623	14.262	0,65%	2,36	10,31	22,89
21. Dej., ki vpl. na zdr.st. in na stik z zdr. služ.	1.195	1.550	0,07%	0,26	19,78	1,30
22. Nega	240	991	0,04%	0,16	3,97	4,13
23. Nerazporejeno po MKB	4	29	0,00%	0,00	0,07	7,25
S K U P A J	5.779	75.291	3,41%	12,46	95,66	13,03

Vir podatkov: BS - Tabele 2006, računalniški program Infonet, ZZV KP
Evidenca bolniškega staleža, Slovenija 2006, IVZ RS

Tabela 27. Primeri, izgubljeni koledarski dnevi in indeksi BS po MKB-10, zaposlene ženske za polni delovni čas, UE Sežana, 2006

	Primeri	Dnevi	%BS	IO	IF	R
1. Nekatere infekcijske in paraz. bolezni	463	2.619	0,19%	0,70	12,33	5,66
2. Neoplazme	67	4.775	0,35%	1,27	1,78	71,27
3. Bolezni krvi in krvotv. organov	12	4.212	0,31%	1,12	0,32	351,00
4. Endokrine, prehr. in presn. bolezni	33	390	0,03%	0,10	0,88	11,82
5. Duševne in vedenjske motnje	145	8.247	0,60%	2,20	3,86	56,88
6. Bolezni živčevja	54	1.288	0,09%	0,34	1,44	23,85
7. Bolezni očesa in adneksov	42	649	0,05%	0,17	1,12	15,45
8. Bolezni ušesa in mastoida	39	228	0,02%	0,06	1,04	5,85
9. Bolezni obtočil	105	980	0,07%	0,26	2,80	9,33
10. Bolezni dihal	738	5.712	0,42%	1,52	19,65	7,74
11. Bolezni prebavil	237	1.734	0,13%	0,46	6,31	7,32
12. Bolezni kože in podkožja	78	456	0,03%	0,12	2,08	5,85
13. Bol. mišičnokostnega sist. in vez. tkiva	466	9.624	0,70%	2,56	12,41	20,65
14. Bolezni sečil in spolovil	197	2.976	0,22%	0,79	5,25	15,11
15. Nosečnost, porod in poporodno obdobje	137	10.224	0,75%	2,72	3,65	74,63
16. Stanja, ki izv. v perinatalnem obdobju	0	0	0,00%	0,00	0,00	0,00
17. Priroj. malfor., defor. in kromos. nenorm.	4	41	0,00%	0,01	0,11	10,25
18. Simpt., znaki ter nenorm. klin. lab. izvidi	204	1.480	0,11%	0,39	5,43	7,25
19. A Poškodbe in zastrupitve pri delu	86	4.918	0,36%	1,31	2,29	57,19
20. B Poškodbe in zastrupitve izven dela	222	7.242	0,53%	1,93	5,91	32,62
21. Dej., ki vpl. na zdr.st. in na stik z zdr. služ.	1.683	2.424	0,18%	0,65	44,82	1,44
22. Nega	1.012	3.932	0,29%	1,05	26,95	3,89
23. Nerazporejeno po MKB	0	0	0,00%	0,00	0,00	0,00
S K U P A J	6.024	74.151	5,41%	19,75	160,43	12,31

Vir podatkov: BS - Tabele 2006, računalniški program Infonet, ZZV KP
Evidenca bolniškega staleža, Slovenija 2006, IVZ RS

2 ZAČASNA ODSOTNOST Z DELA GLEDE NA RAZLOG ODSOTNOSTI

Razlog za največji delež začasne odsotnosti z dela je **bolezen** (69,6%). Odstotek BS zaradi bolezni je v letu 2006 v regiji Koper znašal 3,71%, povprečno število dni odsotnosti z dela na zaposlenega delavca je znašalo 13,54 dni, od 100 zaposlenih je bilo 74,48 delavcev v BS. Začasna odsotnost z dela je zaradi bolezni povprečno trajala 18,18 dni.

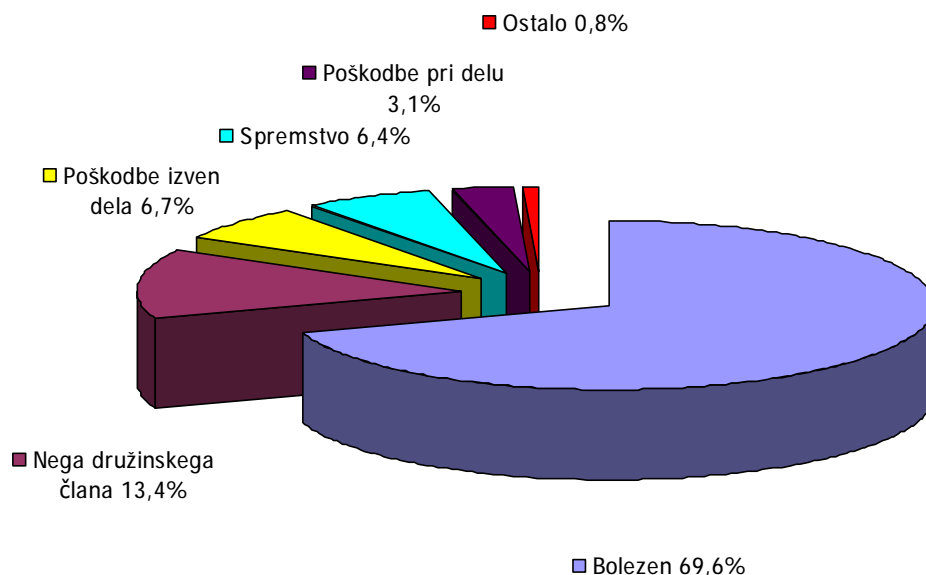
6,68% celotnega BS je bilo zaradi **poškodb izven dela**. % BS je znašal 0,62%, povprečno število dni odsotnosti na zaposlenega delavca je znašalo 2,27 dni, od 100 zaposlenih je bilo 7,15 delavcev odsotnih z dela. Začasna odsotnost z dela je povprečno trajala 31,72 dni.

Za 3,07% BS so bile razlog odsotnosti **poškodbe pri delu**. % BS je znašal 0,35%, povprečno število dni odsotnosti na zaposlenega delavca je znašalo 1,27 dni, od 100 zaposlenih je bilo 3,28 delavcev odsotnih z dela. Začasna odsotnost z dela je povprečno trajala 38,81 dni.

13,39% vseh začasnih odsotnosti z dela je bilo zaradi **nege družinskega člana** 7/15 dni. % BS je znašal 0,16%, povprečno število dni odsotnosti na zaposlenega delavca je znašalo 0,59 dni, od 100 zaposlenih je bilo 14,32 delavcev odsotnih z dela. Začasna odsotnost z dela je povprečno trajala 4,11 dni.

Za 6,45% celotne začasne odsotnosti z dela je bilo kot razlog navedeno **spremembo**. % BS je znašal 0,02%, povprečno število dni odsotnosti na zaposlenega delavca je znašalo 0,08 dni, od 100 zaposlenih je bilo 6,90 delavcev odsotnih z dela. Začasna odsotnost z dela je povprečno trajala 1,17 dni.

Slika 23. Delež odsotnosti z dela glede na razlog, vsi zaposleni za polni delovni čas, regija Koper, 2006



Vir podatkov: BS - Tabele 2006, računalniški program Infonet, ZZV KP
Evidenca bolniškega staleža, Slovenija 2006, IVZ RS

Tabela 28. Primeri, izgubljeni koledarski dnevi in indeksi BS glede na razlog odsotnosti, vsi zaposleni za polni delovni čas, regija Koper, 2006

	Primeri	Dnevi	%BS	IO	IF	R
01. Bolezen	43.378	788.448	3,71%	13,54	74,48	18,18
02. Poškodbe izven dela	4.164	132.099	0,62%	2,27	7,15	31,72
03. Poklicna bolezen	4	55	0,00%	0,00	0,01	13,75
04. Poškodbe pri delu	1.910	74.126	0,35%	1,27	3,28	38,81
05. Poškodbe po 3. osebi	460	20.166	0,09%	0,35	0,79	43,84
06. Nega do 7/15 dni	8.341	34.263	0,16%	0,59	14,32	4,11
07. Transplantacija	4	26	0,00%	0,00	0,01	6,50
08. Izolacija	7	113	0,00%	0,00	0,01	16,14
09. Spremnstvo	4.021	4.714	0,02%	0,08	6,90	1,17
10. Usposabljanje za rehab.	6	67	0,00%	0,00	0,01	11,17
11. Poškodbe iz 18. čl.	5	204	0,00%	0,00	0,01	40,80
Nerazporejeno	1	1	0,00%	0,00	0,00	1,00
S K U P A J	62.301	1.054.282	4,96%	18,10	106,97	16,92

Vir podatkov: BS - Tabele 2006, računalniški program Infonet, ZZV KP
Evidenca bolniškega staleža, Slovenija 2006, IVZ RS

Pregled BS po razlogu zadržanosti, **ločeno po spolu**, je pokazal, da je bilo zaradi **bolezni** v letu 2006 pri **moških** 72,66% celotnega BS in pri **ženskah** 67,43% odsotnosti z dela. % BS je zaradi bolezni pri delavcih znašal 2,68%, pri delavkah pa 5,09%. Povprečno število dni odsotnosti z dela na 1 zaposlenega je znašalo pri moških 9,76 dni, pri ženskah pa 18,59 dni. 56,91 primerov odsotnosti z dela na 100 zaposlenih delavcev je bilo pri moških in 98,01 primer na 100 zaposlenih delavk. Začasna zadržanost z dela zaradi bolezni je povprečno trajala 17,16 dni pri moških in 18,97 dni pri ženskah.

Poškodbe so bile pomemben razlog odsotnosti z dela predvsem pri moških. **Poškodbe izven dela** so bile razlog za 11,06% celotnega BS pri moških in 3,53% pri ženskah. % BS je pri delavcih znašal 0,66%, pri delavkah pa 0,57%. Povprečno število dni odsotnosti z dela na zaposlenega je znašalo pri moških 2,40 dni, pri ženskah pa 2,09 dni. 8,66 primerov odsotnosti z dela na 100 zaposlenih delavcev je bilo pri moških in 5,13 primerov na 100 zaposlenih delavk. Začasna zadržanost z dela je povprečno trajala 27,76 dni pri moških in 40,70 dni pri ženskah.

Pri moških je bilo 5,08% celotne odsotnosti z dela in pri ženskah 1,61% zaradi **poškodb pri delu**. % BS je zaradi poškodb pri delu pri delavcih znašal 0,41%, pri delavkah pa 0,27%. Povprečno število dni odsotnosti z dela na zaposlenega je znašalo pri moških 1,50 dni, pri ženskah pa 0,97 dni. 3,98 je bilo primerov odsotnosti z dela na 100 zaposlenih delavcev pri moških in 2,34 je bilo primerov na 100 zaposlenih delavk. Začasna zadržanost z dela je povprečno trajala 37,61 dni pri moških in 41,55 dni pri ženskah.

Nega družinskega člana in spremstvo sta bila pomembnejša razloga odsotnosti z dela pri ženskah. Zaradi **nege družinskega člana** do 7 oziroma 15 dni je bilo pri moških 4,68% vse odsotnosti z dela, pri ženskah pa je ta delež bil veliko višji in je znašal 19,68%. % BS zaradi nege družinskega člana je pri delavcih znašal 0,04%, pri delavkah pa 0,33%. Povprečno število dni odsotnosti z dela na zaposlenega je znašalo pri moških 0,14 dni, pri ženskah pa 1,19 dni. 3,66 je bilo primerov odsotnosti z dela na 100 zaposlenih delavcev pri moških in 28,60 je bilo primerov na 100

zaposlenih delavk. Začasna zadržanost z dela je povprečno trajala 3,87 dni pri moških in 4,15 dni pri ženskah.

Zaradi spremstva je bilo pri moških 5,26% celotne zadržanosti z dela in pri ženskah 7,32%. % BS je zaradi spremstva pri delavcih znašal 0,01%, pri delavkah pa 0,03%. Povprečno število dni odsotnosti z dela na zaposlenega je znašalo pri moških 0,05 dni, pri ženskah pa 0,13 dni. 4,12 primerov odsotnosti z dela na 100 zaposlenih delavcev je bilo pri moških in 10,63 primerov na 100 zaposlenih delavk. Začasna zadržanost z dela je povprečno trajala 1,13 dni pri moških in 1,19 dni pri ženskah.

Tabela 29. Primeri, izgubljeni koledarski dnevi in indeksi BS glede na razlog odsotnosti, zaposleni moški za polni delovni čas, regija Koper, 2006

	Primeri	Dnevi	%BS	IO	IF	R
01. Bolezen	18.978	325.623	2,68%	9,76	56,91	17,16
02. Poškodbe izven dela	2.889	80.185	0,66%	2,40	8,66	27,76
03. Poklicna bolezen	2	8	0,00%	0,00	0,01	4,00
04. Poškodbe pri delu	1.327	49.905	0,41%	1,50	3,98	37,61
05. Poškodbe po 3. osebi	311	15.656	0,13%	0,47	0,93	50,34
06. Nega do 7/15 dni	1.222	4.728	0,04%	0,14	3,66	3,87
07. Transplantacija	2	23	0,00%	0,00	0,01	11,50
08. Izolacija	4	50	0,00%	0,00	0,01	12,50
09. Spremstvo	1.374	1.551	0,01%	0,05	4,12	1,13
10. Usposabljanje za rehab.	4	47	0,00%	0,00	0,01	11,75
11. Poškodbe iz 18. čl.	5	204	0,00%	0,01	0,01	40,80
Nerazporejeno	1	1	0,00%	0,00	0,00	1,00
S K U P A J	26.119	477.981	3,93%	14,33	78,32	18,30

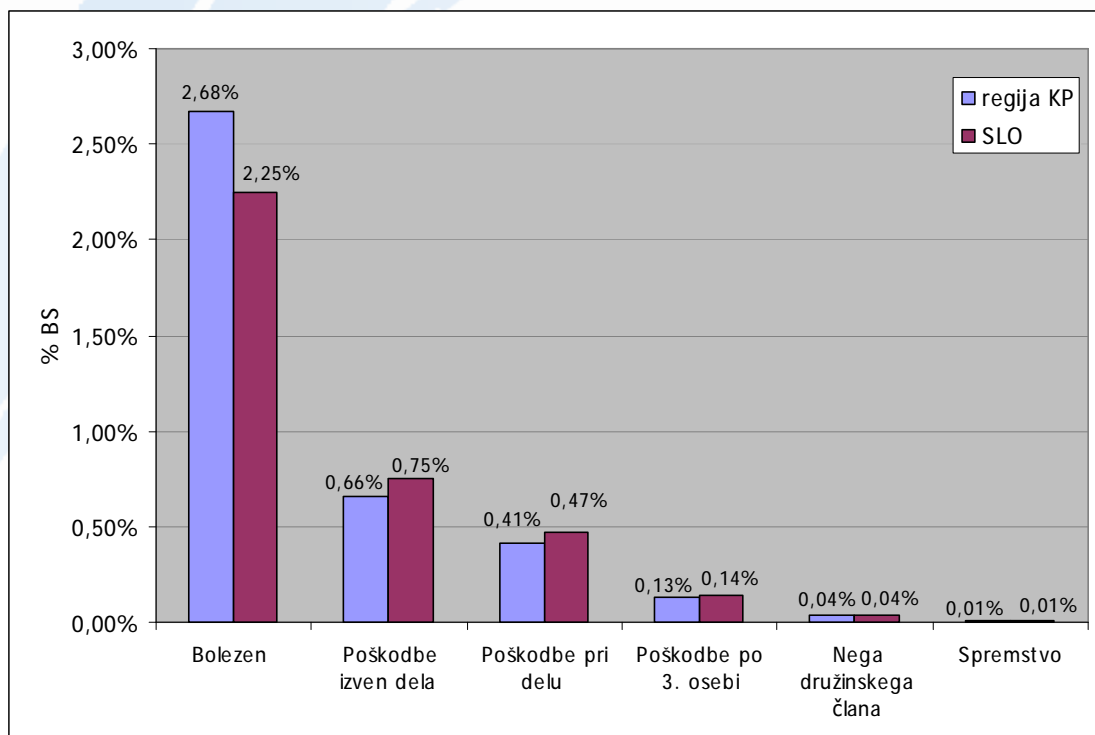
Vir podatkov: BS - Tabele 2006, računalniški program Infonet, ZZV KP
Evidenca bolniškega staleža, Slovenija 2006, IVZ RS

Tabela 30. Primeri, izgubljeni koledarski dnevi in indeksi BS glede na razlog odsotnosti, zaposlene ženske za polni delovni čas, regija Koper, 2006

	Primeri	Dnevi	%BS	IO	IF	R
01. Bolezen	24.397	462.800	5,09%	18,59	98,01	18,97
02. Poškodbe izven dela	1.276	51.932	0,57%	2,09	5,13	40,70
03. Poklicna bolezen	2	47	0,00%	0,00	0,01	23,50
04. Poškodbe pri delu	583	24.221	0,27%	0,97	2,34	41,55
05. Poškodbe po 3. osebi	149	4.510	0,05%	0,18	0,60	30,27
06. Nega do 7/15 dni	7.119	29.535	0,33%	1,19	28,60	4,15
07. Transplantacija	2	3	0,00%	0,00	0,01	1,50
08. Izolacija	3	63	0,00%	0,00	0,01	21,00
09. Spremnstvo	2.647	3.163	0,03%	0,13	10,63	1,19
10. Usposabljanje za rehab.	2	20	0,00%	0,00	0,01	10,00
11. Poškodbe iz 18. čl.	2	7	0,00%	0,00	0,01	3,50
Nerazporejeno	0	0	0,00%	0,00	0,00	0,00
S K U P A J	36.182	576.301	6,34%	23,15	145,35	15,93

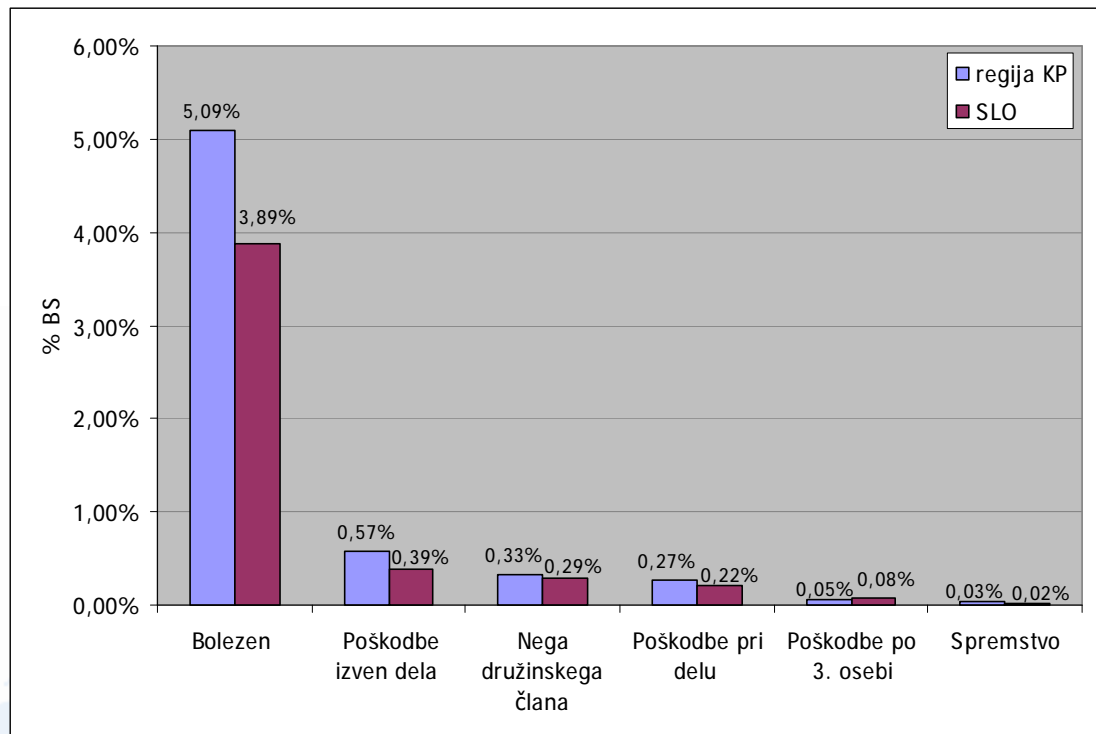
Vir podatkov: BS - Tabele 2006, računalniški program Infonet, ZZV KP
Evidenca bolniškega staleža, Slovenija 2006, IVZ RS

Slika 24. % BS po najpogostejših razlogih, zaposleni moški za polni delovni čas, regija Koper in Slovenija, 2006



Vir podatkov: BS - Tabele 2006, računalniški program Infonet, ZZV KP
Evidenca bolniškega staleža, Slovenija 2006, IVZ RS

Slika 25. % BS po najpogostejših razlogih, zaposlene ženske za polni delovni čas, regija Koper in Slovenija, 2006



Vir podatkov: BS - Tabele 2006, računalniški program Infonet, ZZV KP Evidenca bolniškega staleža, Slovenija 2006, IVZ RS

2.1 ZAČASNA ZADRŽANOST Z DELA ZARADI NEGE DRUŽINSKEGA ČLANA

V letu 2006 je bilo v regiji Koper največ odsotnosti z dela zaradi nege družinskega člana iz sledečih razlogov:

1. bolezni dihal (0,05 % BS)
2. infekcijske in parazitarne bolezni (0,04 % BS)
3. dejavniki, ki vplivajo na zdravstveno stanje in na stik z zdravstveno službo (0,03 % BS)
4. bolezni ušesa in mastoida (0,02 % BS)
5. simptomi, znaki in nenormalni klinični laboratorijski izvidi (0,007 % BS)
6. poškodbe in zastrupitve (0,005 % BS)

Tabela 31. Primeri, izgubljeni koledarski dnevi in indeksi BS po MKB-10 zaradi nege družinskega člana, vsi zaposleni za polni delovni čas, regija Koper, 2006

	Primeri	Dnevi	%BS	IO	IF	R
1. Nekatere infekcijske in paraz. bolezni	1.899	7.552	0,04%	0,13	3,26	3,98
2. Neoplazme	12	439	0,00%	0,01	0,02	36,58
3. Bolezni krvi in krvotv. organov	5	20	0,00%	0,00	0,01	4,00
4. Endokrine, prehr. in presn. bolezni	13	60	0,00%	0,00	0,02	4,62
5. Duševne in vedenjske motnje	10	60	0,00%	0,00	0,02	6,00
6. Bolezni živčevja	13	84	0,00%	0,00	0,02	6,46
7. Bolezni očesa in adneksov	127	415	0,00%	0,01	0,22	3,27
8. Bolezni ušesa in mastoida	800	3.577	0,02%	0,06	1,37	4,47
9. Bolezni obtočil	1	5	0,00%	0,00	0,00	5,00
10. Bolezni dihal	2.777	11.277	0,05%	0,19	4,77	4,06
11. Bolezni prebavil	290	985	0,00%	0,02	0,50	3,40
12. Bolezni kože in podkožja	97	329	0,00%	0,01	0,17	3,39
13. Bol. mišičnokostnega sist. in vez. tkiva	50	222	0,00%	0,00	0,09	4,44
14. Bolezni sečil in splovil	91	774	0,00%	0,01	0,16	8,51
15. Nosečnost, porod in poporodno obdobje	1	12	0,00%	0,00	0,00	12,00
16. Stanja, ki izv. v perinatalnem obdobju	0	0	0,00%	0,00	0,00	0,00
17. Priroj. malfor., defor. in kromos. nenorm.	20	121	0,00%	0,00	0,03	6,05
18. Simpt., znaki ter nenorm. klin. lab. izvidi	443	1.397	0,01%	0,02	0,76	3,15
19. Poškodbe in zastrupitve	252	1.086	0,01%	0,02	0,43	4,31
20. Dej., ki vpl. na zdr.st. in na stik z zdr. služ.	1.440	5.848	0,03%	0,10	2,47	4,06
SKUPAJ	8.341	34.263	0,16%	0,59	14,32	4,11

Vir podatkov: BS - Tabele 2006, računalniški program Infonet, ZZV KP
Evidenca bolniškega staleža, Slovenija 2006, IVZ RS

Tabela 32. Primeri, izgubljeni koledarski dnevi in indeksi BS po MKB-10 zaradi nege družinskega člana, zaposleni moški za polni delovni čas, regija Koper, 2006

	Primeri	Dnevi	%BS	IO	IF	R
1. Nekatere infekcijske in paraz. bolezni	274	1.002	0,01%	0,03	0,82	3,66
2. Neoplazme	2	4	0,00%	0,00	0,01	2,00
3. Bolezni krvi in krvotv. organov	1	5	0,00%	0,00	0,00	5,00
4. Endokrine, prehr. in presn. bolezni	1	5	0,00%	0,00	0,00	5,00
5. Duševne in vedenjske motnje	0	0	0,00%	0,00	0,00	0,00
6. Bolezni živčevja	4	34	0,00%	0,00	0,01	8,50
7. Bolezni očesa in adneksov	20	56	0,00%	0,00	0,06	2,80
8. Bolezni ušesa in mastoida	115	456	0,00%	0,01	0,34	3,97
9. Bolezni obtočil	1	5	0,00%	0,00	0,00	5,00
10. Bolezni dihal	412	1.607	0,01%	0,05	1,24	3,90
11. Bolezni prebavil	32	89	0,00%	0,00	0,10	2,78
12. Bolezni kože in podkožja	11	43	0,00%	0,00	0,03	3,91
13. Bol. mišičnokostnega sist. in vez. tkiva	15	80	0,00%	0,00	0,04	5,33
14. Bolezni sečil in splovil	14	51	0,00%	0,00	0,04	3,64
15. Nosečnost, porod in poporodno obdobje	1	12	0,00%	0,00	0,00	12,00
16. Stanja, ki izv. v perinatalnem obdobju	0	0	0,00%	0,00	0,00	0,00
17. Priroj. malfor., defor. in kromos. nenorm.	3	30	0,00%	0,00	0,01	10,00
18. Simpt., znaki ter nenorm. klin. lab. izvidi	59	196	0,00%	0,01	0,18	3,32
19. Poškodbe in zastrupitve	38	209	0,00%	0,01	0,11	5,50
20. Dej., ki vpl. na zdr.st. in na stik z zdr. služ.	219	844	0,01%	0,03	0,66	3,85
SKUPAJ	1.222	4.728	0,04%	0,14	3,66	3,87

Vir podatkov: BS - Tabele 2006, računalniški program Infonet, ZZV KP
Evidenca bolniškega staleža, Slovenija 2006, IVZ RS

Tabela 33. Primeri, izgubljeni koledarski dnevi in indeksi BS po MKB-10 zaradi nege družinskega člana, zaposlene žensk za polni delovni čas, regija Koper, 2006

	Primeri	Dnevi	%BS	IO	IF	R
1. Nekatere infekcijske in paraz. bolezni	1.625	6.550	0,07%	0,26	6,53	4,03
2. Neoplazme	10	435	0,00%	0,02	0,04	43,50
3. Bolezni krvi in krvotv. organov	4	15	0,00%	0,00	0,02	3,75
4. Endokrine, prehr. in presn. bolezni	12	55	0,00%	0,00	0,05	4,58
5. Duševne in vedenjske motnje	10	60	0,00%	0,00	0,04	6,00
6. Bolezni živčevja	9	50	0,00%	0,00	0,04	5,56
7. Bolezni očesa in adneksov	107	359	0,00%	0,01	0,43	3,36
8. Bolezni ušesa in mastoida	685	3.121	0,03%	0,13	2,75	4,56
9. Bolezni obtočil	0	0	0,00%	0,00	0,00	0,00
10. Bolezni dihal	2.365	9.670	0,11%	0,39	9,50	4,09
11. Bolezni prebavil	258	896	0,01%	0,04	1,04	3,47
12. Bolezni kože in podkožja	86	286	0,00%	0,01	0,35	3,33
13. Bol. mišičnokostnega sist. in vez. tkiva	35	142	0,00%	0,01	0,14	4,06
14. Bolezni sečil in splovil	77	723	0,01%	0,03	0,31	9,39
15. Nosečnost, porod in poporodno obdobje	0	0	0,00%	0,00	0,00	0,00
16. Stanja, ki izv. v perinatalnem obdobju	0	0	0,00%	0,00	0,00	0,00
17. Priroj. malfor., defor. in kromos. nenorm.	17	91	0,00%	0,00	0,07	5,35
18. Simpt., znaki ter nenorm. klin. lab. izvidi	384	1.201	0,01%	0,05	1,54	3,13
19. Poškodbe in zastrupitve	214	877	0,01%	0,04	0,86	4,10
20. Dej., ki vpl. na zdr.st. in na stik z zdr. služ.	1.221	5.004	0,06%	0,20	4,90	4,10
SKUPAJ	7.119	29.535	0,33%	1,19	28,60	4,15

Vir podatkov: BS - Tabele 2006, računalniški program Infonet, ZZV KP
Evidenca bolniškega staleža, Slovenija 2006, IVZ RS

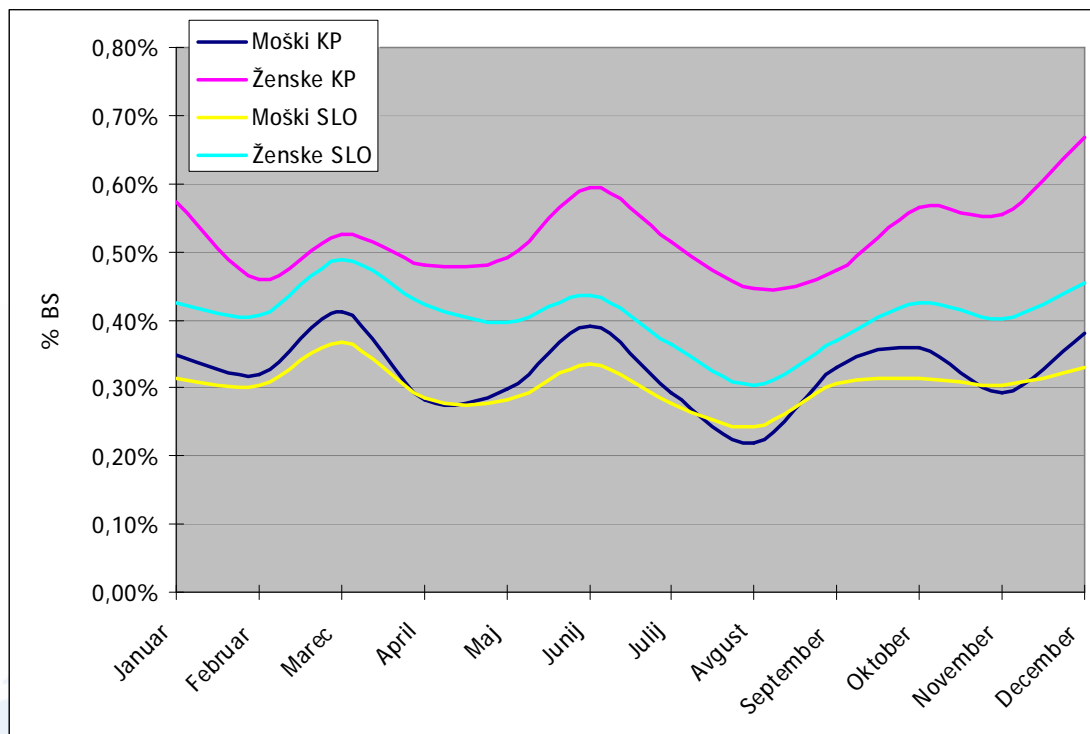
3 ZAČASNA ODSOTNOST Z DELA PO MESECIH

Glede na gibanje bolniškega staleža po koledarskih mesecih v letu 2006 je bil najvišji odstotek BS za oba spola skupaj v mesecu **decembru** (0,50%) in v **juniju** (0,48%), sledijo mesec marec (0,46%), nato mesec oktober (0,45%), januar (0,44%), november (0,40%), september (0,391%) in julij (0,388%). Najnižji odstotek BS je bil meseca avgusta (0,32%), sledijo april (0,37%), februar (0,379%) in maj (0,38%).

Glede na povprečno trajanje BS po mesecih v letu 2006 je povprečno trajanje odsotnosti z dela bilo najdaljše v poletnem mesecu **juliju** (22,08 dni), po lestvici navzdol so mu sledili mesec avgust (21,06 dni), december (19,60 dni), junij (19,02 dni), maj (16,89 dni), januar (16,41 dni), september (16,06 dni), november (15,64 dni), april (15,40 dni) in marec (15,29 dni). Povprečno trajanje odsotnosti z dela je bilo najkrajše meseca februarja (14,27 dni), sledil pa je oktober (15,24 dni).

Moški so imeli najvišji % BS v mesecu **marcu** (0,41%), sledil mu je mesec junij (0,39%), december (0,38%), oktober (0,38%), januar (0,35%), september (0,33%), februar (0,32%), maj (0,30%), november in julij (0,29%), april (0,28%) in avgust (0,22%). Pri **ženskah** je bil najvišji % BS v mesecu **decembru** (0,67%), sledil mu je mesec junij (0,59%), januar (0,57%), oktober (0,56%), november (0,55%), marec (0,53%), julij (0,52%), maj (0,49%), april (0,48%), september (0,47%), februar (0,46%) in avgust (0,45%).

Slika 26. % BS, po mesecih in spolu, zaposleni za polni delovni čas, regija Koper in Slovenija, 2006



Vir podatkov: BS - Tabele 2006, računalniški program Infonet, ZZV KP
Evidenca bolniškega staleža, Slovenija 2006, IVZ RS

Tabela 34. Primeri, izgubljeni koledarski dnevi in indeksi začasne odsotnosti z dela, po mesecih odsotnosti, vsi zaposleni za polni delovni čas, regija Koper, 2006

	Primeri	Dnevi	%BS	IO	IF	R
Januar	5.752	94.365	0,44%	1,62	9,88	16,41
Februar	5.644	80.539	0,38%	1,38	9,69	14,27
Marec	6.416	98.104	0,46%	1,68	11,02	15,29
April	5.072	78.110	0,37%	1,34	8,71	15,40
Maj	4.784	80.787	0,38%	1,39	8,21	16,89
Junij	5.349	101.740	0,48%	1,75	9,18	19,02
Julij	3.734	82.437	0,39%	1,42	6,41	22,08
Avgust	3.193	67.241	0,32%	1,15	5,48	21,06
September	5.175	83.087	0,39%	1,43	8,89	16,06
Oktober	6.223	94.853	0,45%	1,63	10,68	15,24
November	5.500	86.014	0,40%	1,48	9,44	15,64
December	5.459	107.005	0,50%	1,84	9,37	19,60
S K U P A J	62.301	1.054.282	4,96%	18,10	106,97	16,92

Vir podatkov: BS - Tabele 2006, računalniški program Infonet, ZZV KP
Evidenca bolniškega staleža, Slovenija 2006, IVZ RS

Tabela 35. Primeri, izgubljeni koledarski dnevi in indeksi začasne odsotnosti z dela, po mesecih odsotnosti, zaposleni moški za polni delovni čas, regija Koper, 2006

	Primeri	Dnevi	%BS	IO	IF	R
Januar	2.392	42.313	0,35%	1,27	7,17	17,69
Februar	2.381	38.848	0,32%	1,16	7,14	16,32
Marec	2.748	50.255	0,41%	1,51	8,24	18,29
April	2.026	34.388	0,28%	1,03	6,08	16,97
Maj	1.991	36.162	0,30%	1,08	5,97	18,16
Junij	2.230	47.698	0,39%	1,43	6,69	21,39
Julij	1.716	35.600	0,29%	1,07	5,15	20,75
Avgust	1.478	26.751	0,22%	0,80	4,43	18,10
September	2.151	40.243	0,33%	1,21	6,45	18,71
Oktober	2.533	43.607	0,36%	1,31	7,60	17,22
November	2.241	35.699	0,29%	1,07	6,72	15,93
December	2.232	46.417	0,38%	1,39	6,69	20,80
S K U P A J	26.119	477.981	3,93%	14,33	78,32	18,30

Vir podatkov: BS - Tabele 2006, računalniški program Infonet, ZZV KP Evidenca bolniškega staleža, Slovenija 2006, IVZ RS

Tabela 36. Primeri, izgubljeni koledarski dnevi in indeksi začasne odsotnosti z dela, po mesecih odsotnosti, zaposlene ženske za polni delovni čas, regija Koper, 2006

	Primeri	Dnevi	%BS	IO	IF	R
Januar	3.360	52.052	0,57%	2,09	13,50	15,49
Februar	3.263	41.691	0,46%	1,67	13,11	12,78
Marec	3.668	47.849	0,53%	1,92	14,74	13,04
April	3.046	43.722	0,48%	1,76	12,24	14,35
Maj	2.793	44.625	0,49%	1,79	11,22	15,98
Junij	3.119	54.042	0,59%	2,17	12,53	17,33
Julij	2.018	46.837	0,52%	1,88	8,11	23,21
Avgust	1.715	40.490	0,45%	1,63	6,89	23,61
September	3.024	42.844	0,47%	1,72	12,15	14,17
Oktober	3.690	51.246	0,56%	2,06	14,82	13,89
November	3.259	50.315	0,55%	2,02	13,09	15,44
December	3.227	60.588	0,67%	2,43	12,96	18,78
S K U P A J	36.182	576.301	6,34%	23,15	145,35	15,93

Vir podatkov: BS - Tabele 2006, računalniški program Infonet, ZZV KP Evidenca bolniškega staleža, Slovenija 2006, IVZ RS

5 DOLG BOLNIŠKI STALEŽ

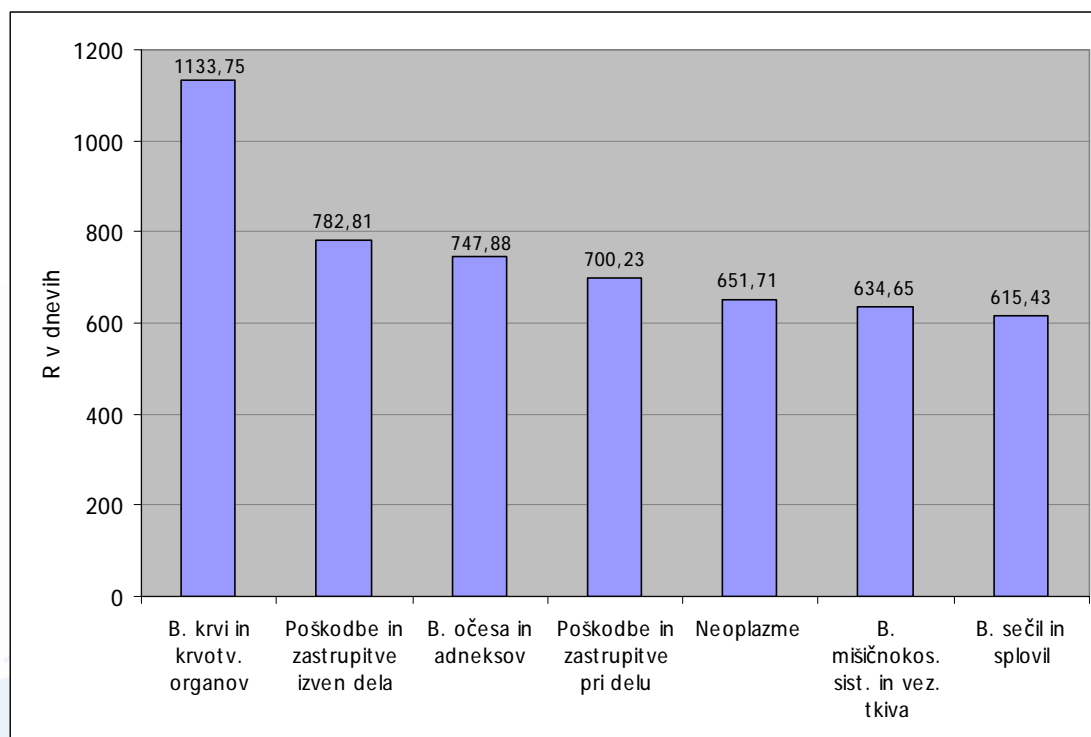
V letno analizo bolniškega staleža so vključeni le zaključeni primeri bolniškega staleža v tem letu. Nekateri primeri dolgotrajnega bolniškega staleža ostanejo nezaključeni, saj slovenska zakonodaja ne omejuje najdaljšega možnega trajanja bolniškega staleža, kot je to v drugih evropskih državah. Torej se dolgotrajni staleži, daljši od enega leta, obravnavajo v letu, ko so zaključeni. V letu 2006 je bilo v regiji Koper 336 primerov zaključenega dolgotrajnega bolniškega staleža, ki je bil daljši od 365 dni. Zaradi dolgotrajnega bolniškega staleža je bilo izgubljenih **211.474 koledarskih dni**, kar je predstavljalo **20,06% vseh izgubljenih dni v letu 2006**.

Najvišji odstotek dolgotrajnega BS je bil zaradi **bolezni mišično-kostnega sistema in vezivnega tkiva** (0,20% BS), sledile so neoplazme (0,19% BS), duševne in vedenjske motnje (0,13% BS), poškodbe in zastrupitve izven dela (0,10% BS), poškodbe in zastrupitve pri delu (0,09% BS) ter bolezni obtočil (0,05% BS).

Če analiziramo dolg BS ločeno po spolu, ugotavljamo, da je bilo v letu 2006 tako pri **moških** kot pri **ženskah 168 primerov** dolgotrajnega BS. Zaradi teh bolniških odsotnosti so moški izgubili **101.756 koledarskih dni**, ženske pa **109.718 koledarskih dni**. Pri moških so bile najpomembnejši vzrok dolgotrajnega staleža neoplazme (0,15% BS), sledile so bolezni mišično-kostnega sistema in vezivnega tkiva (0,13% BS), duševne in vedenjske motnje (0,11% BS), poškodbe in zastrupitve pri delu (0,10% BS), bolezni obtočil (0,09% BS) ter poškodbe in zastrupitve izven dela (0,08% BS). Pri ženskah pa so bile med vzroki dolgotrajnega BS na prvem mestu bolezni mišično-kostnega sistema in vezivnega tkiva (0,27% BS), sledile so neoplazme (0,25% BS), duševne in vedenjske motnje (0,16% BS), poškodbe in zastrupitve izven dela (0,11% BS), poškodbe in zastrupitve pri delu (0,07% BS) ter simptomi, znaki ter nenormalni klinični in laboratorijski izvidi (0,05% BS).

Povprečno trajanje primerov dolgotrajnega staleža, ki so bili zaključeni v letu 2006, je bilo 629,39 dni. Najdaljše povprečno trajanja dolgotrajnega staleža je bilo zaradi bolezni krvi in krvotvornih organov in je znašalo 1.133,75 dni.

Slika 27. Povprečno trajanje dolgotrajnega BS, po vzrokih z najvišjim indeksom R, vsi zaposleni za polni delovni čas, regija Koper, 2006



Vir podatkov: *BS - Tabele 2006, računalniški program Infonet, ZZV KP Evidenca bolniškega staleža, Slovenija 2006, IVZ RS*

Tabela 40. Primeri, izgubljeni koledarski dnevi in indeksi dolgotrajnega BS po MKB-10, vsi zaposleni za polni delovni čas, regija Koper, 2006

	Primeri	Dnevi	%BS	IO	IF	R
1. Nekatero infektivne in paraz. bolezni	1	607	0,00%	0,01	0,00	607,00
2. Neoplazme	63	41.058	0,19%	0,70	0,11	651,71
3. Bolezni krvi in krvotv. organov	4	4.535	0,02%	0,08	0,01	1.133,75
4. Endokrine, prehr. in presn. bolezni	3	1.351	0,01%	0,02	0,01	450,33
5. Duševne in vedenjske motnje	53	28.316	0,13%	0,49	0,09	534,26
6. Bolezni živčevja	13	7.326	0,03%	0,13	0,02	563,54
7. Bolezni očesa in adneksov	8	5.983	0,03%	0,10	0,01	747,88
8. Bolezni ušesa in mastoida	1	423	0,00%	0,01	0,00	423,00
9. Bolezni obtočil	23	11.579	0,05%	0,20	0,04	503,43
10. Bolezni dihal	0	0	0,00%	0,00	0,00	0,00
11. Bolezni prebavil	15	9.216	0,04%	0,16	0,03	614,40
12. Bolezni kože in podkožja	9	5.296	0,02%	0,09	0,02	588,44
13. Bol. mišičnokostnega sist. in vez. tkiva	66	41.887	0,20%	0,72	0,11	634,65
14. Bolezni sečil in splovil	7	4.308	0,02%	0,07	0,01	615,43
15. Nosečnost, porod in poporodno obdobje	0	0	0,00%	0,00	0,00	0,00
16. Stanja, ki izv. v perinatalnem obdobju	0	0	0,00%	0,00	0,00	0,00
17. Priroj. malfor., defor. in kromos. nenorm.	0	0	0,00%	0,00	0,00	0,00
18. Simpt., znaki ter nenorm. klin. lab. izvidi	10	5.592	0,03%	0,10	0,02	559,20
19. A Poškodbe in zastrupitve pri delu	26	18.206	0,09%	0,31	0,04	700,23
20. B Poškodbe in zastrupitve izven dela	26	20.353	0,10%	0,35	0,04	782,81
21. Dej., ki vpl. na zdr.st. in na stik z zdr. služ.	5	3.069	0,01%	0,05	0,01	613,80
22. Nega	1	366	0,00%	0,01	0,00	366,00
23. Nerazporejeno po MKB	2	2.003	0,01%	0,03	0,00	1.001,50
SKUPAJ	336	211.474	0,99%	3,63	0,58	629,39

Vir podatkov: BS - Tabele 2006, računalniški program Infonet, ZZV KP
Evidenca bolniškega staleža, Slovenija 2006, IVZ RS

Tabela 41. Primeri, izgubljeni koledarski dnevi in indeksi dolgotrajnega BS po MKB-10, zaposleni moški za polni delovni čas, regija Koper, 2006

	Primeri	Dnevi	%BS	IO	IF	R
1. Nekatero infektivne in paraz. bolezni	1	607	0,00%	0,02	0,00	607,00
2. Neoplazme	30	18.150	0,15%	0,54	0,09	605,00
3. Bolezni krvi in krvotv. organov	1	487	0,00%	0,01	0,00	487,00
4. Endokrine, prehr. in presn. bolezni	2	937	0,01%	0,03	0,01	468,50
5. Duševne in vedenjske motnje	23	13.528	0,11%	0,41	0,07	588,17
6. Bolezni živčevja	5	3.173	0,03%	0,10	0,01	634,60
7. Bolezni očesa in adneksov	3	2.335	0,02%	0,07	0,01	778,33
8. Bolezni ušesa in mastoida	1	423	0,00%	0,01	0,00	423,00
9. Bolezni obtočil	21	10.502	0,09%	0,31	0,06	500,10
10. Bolezni dihal	0	0	0,00%	0,00	0,00	0,00
11. Bolezni prebavil	9	4.651	0,04%	0,14	0,03	516,78
12. Bolezni kože in podkožja	6	3.902	0,03%	0,12	0,02	650,33
13. Bol. mišičnokostnega sist. in vez. tkiva	28	17.427	0,14%	0,52	0,08	622,39
14. Bolezni sečil in splovil	0	0	0,00%	0,00	0,00	0,00
15. Nosečnost, porod in poporodno obdobje	0	0	0,00%	0,00	0,00	0,00
16. Stanja, ki izv. v perinatalnem obdobju	0	0	0,00%	0,00	0,00	0,00
17. Priroj. malfor., defor. in kromos. nenorm.	0	0	0,00%	0,00	0,00	0,00
18. Simpt., znaki ter nenorm. klin. lab. izvidi	2	982	0,01%	0,03	0,01	491,00
19. A Poškodbe in zastrupitve pri delu	18	12.047	0,10%	0,36	0,05	669,28
20. B Poškodbe in zastrupitve izven dela	15	9.979	0,08%	0,30	0,04	665,27
21. Dej., ki vpl. na zdr.st. in na stik z zdr. služ.	1	623	0,01%	0,02	0,00	623,00
22. Nega	0	0	0,00%	0,00	0,00	0,00
23. Nerazporejeno po MKB	2	2.003	0,02%	0,06	0,01	1.001,50
SKUPAJ	168	101.756	0,84%	3,05	0,50	605,69

Vir podatkov: BS - Tabele 2006, računalniški program Infonet, ZZV KP
Evidenca bolniškega staleža, Slovenija 2006, IVZ RS

Tabela 42. Primeri, izgubljeni koledarski dnevi in indeksi dolgotrajnega BS po MKB-10, zaposlene ženske za polni delovni čas, regija Koper, 2006

	Primeri	Dnevi	%BS	IO	IF	R
1. Nekatero infekcijske in paraz. bolezni	0	0	0,00%	0,00	0,00	0,00
2. Neoplazme	33	22.908	0,25%	0,92	0,13	694,18
3. Bolezni krvi in krvotv. organov	3	4.048	0,04%	0,16	0,01	1.349,33
4. Endokrine, prehr. in presn. bolezni	1	414	0,00%	0,02	0,00	414,00
5. Duševne in vedenjske motnje	30	14.788	0,16%	0,59	0,12	492,93
6. Bolezni živčevja	8	4.153	0,05%	0,17	0,03	519,13
7. Bolezni očesa in adneksov	5	3.648	0,04%	0,15	0,02	729,60
8. Bolezni ušesa in mastoida	0	0	0,00%	0,00	0,00	0,00
9. Bolezni obtočil	2	1.077	0,01%	0,04	0,01	538,50
10. Bolezni dihal	0	0	0,00%	0,00	0,00	0,00
11. Bolezni prebavil	6	4.565	0,05%	0,18	0,02	760,83
12. Bolezni kože in podkožja	3	1.394	0,02%	0,06	0,01	464,67
13. Bol. mišičnokostnega sist. in vez. tkiva	38	24.460	0,27%	0,98	0,15	643,68
14. Bolezni sečil in splovil	7	4.308	0,05%	0,17	0,03	615,43
15. Nosečnost, porod in poporodno obdobje	0	0	0,00%	0,00	0,00	0,00
16. Stanja, ki izv. v perinatalnem obdobju	0	0	0,00%	0,00	0,00	0,00
17. Priroj. malfor., defor. in kromos. nenorm.	0	0	0,00%	0,00	0,00	0,00
18. Simpt., znaki ter nenorm. klin. lab. izvidi	8	4.610	0,05%	0,19	0,03	576,25
19. A Poškodbe in zastrupitve pri delu	8	6.159	0,07%	0,25	0,03	769,88
20. B Poškodbe in zastrupitve izven dela	11	10.374	0,11%	0,42	0,04	943,09
21. Dej., ki vpl. na zdr.st. in na stik z zdr. služ.	4	2.446	0,03%	0,10	0,02	611,50
22. Nega	1	366	0,00%	0,01	0,00	366,00
23. Nerazporejeno po MKB	0	0	0,00%	0,00	0,00	0,00
SKUPAJ	168	109.718	1,21%	4,41	0,67	653,08

Vir podatkov: BS - Tabele 2006, računalniški program Infonet, ZZV KP
Evidenca bolniškega staleža, Slovenija 2006, IVZ RS

6 PRIMERI, IZGUBLJENI KOLEDARSKI DNEVI IN INDEKSI ZAČASNE ODSOTNOSTI Z DELA PO GOSPODARSKIH DEJAVNOSTIH

V letu 2006 je v regiji Koper odstotek bolniškega staleža presegal povprečje za regijo pri zaposlenih v sledečih gospodarskih dejavnostih: zdravstveno in socialno varstvo, dejavnost javne uprave in obrambe, predelovalne dejavnosti, finančno posredništvo, gostinstvo ter druge javne, skupne in osebne storitvene dejavnosti.

Število izgubljenih dni na zaposlenega delavca (IO) je bilo najvišje v dejavnosti **zdravstva in socialnega varstva** (26,11 dni), sledi dejavnost javne uprave in obrambe (21,90 dni), predelovalne dejavnosti (21,74 dni), finančno posredništvo (20,53 dni), gostinstvo (19,10 dni), druge javne, skupne in osebne storitvene dejavnosti (18,66 dni) ter kmetijstvo, lov in gozdarstvo (17,81 dni).

Visoka frekvenca (IF > 100, ko je vsak delavec v povprečju ostal več kot enkrat v letu v BS) odhajanja v BS je bila v **dejavnosti javne uprave in obrambe** (178,06 delavcev), zdravstvu in socialnem varstvu (167,31 delavcev), rudarstvu (166,67 delavcev), finančnem posredništvu (142,69 delavcev), predelovalnih dejavnostih (136,79 delavcev), izobraževanju (134,13 delavcev) ter v oskrbi z električno energijo, plinom in vodo (129,91 delavcev).

Povprečno trajanje posamezne odsotnosti z dela je bilo najdaljše v **gostinstvu** (27,12 dni), sledilo je ribištvo (23,95 dni), kmetijstvo, lov in gozdarstvo (21,14 dni), druge javne, skupne in osebne storitvene dejavnosti (20,69 dni), trgovina, popravila motornih vozil in izdelkov široke porabe (20,19 dni) ter poslovanje z nepremičninami, najem in poslovne storitve (18,68 dni).

Pregled BS po gospodarskih dejavnostih in po spolu je pokazal, da so imeli:

moški; - najvišji % BS v zdravstvu in socialnem varstvu (6,94% BS), sledilo je rudarstvo (5,29% BS) in predelovalne dejavnosti (4,86% BS)

- največ izgubljenih dni / delavca je bilo v zdravstvu in socialnem varstvu (25,33 dni), rudarstvu (19,30 dni) in v predelovalnih dejavnostih (17,74 dni)
 - od 100 delavcev je bilo največ delavcev v BS v rudarstvu (170,09 delavcev), dejavnosti javne uprave in obrambe (121,71 delavcev) ter v oskrbi z elektriko, plinom in vodo (118,84 delavcev)
 - najdaljše povprečno trajanje BS je bilo v ribištvu (32,71 dni), gostinstvu (31,28 dni) in v zdravstvu in socialnem varstvu (27,84 dni)
- ženske;
- najvišji % BS v predelovalnih dejavnostih (8,13% BS), dejavnosti javne uprave in obrambe (7,62% BS) ter v kmetijstvu, lovu in gozdarstvu (7,23% BS)
 - največ izgubljenih dni / delavko je bilo v predelovalnih dejavnostih (29,67 dni), dejavnosti javne uprave in obrambe (27,81 dni) ter v kmetijstvu, lovu in gozdarstvu (26,39 dni)
 - od 100 delavk je bilo največ delavk v BS v dejavnosti javne uprave in obrambe (237,78 delavk), predelovalnih dejavnostih (198,26 delavk) ter v zdravstvu in socialnem varstvu (186,24 delavk)
 - najdaljše povprečno trajanje BS je bilo v gostinstvu (25,51 dni), drugih javnih, skupnih in osebnih storitvenih dejavnostih (21,59 dni) in v trgovskih dejavnostih (20,98 dni)

Tabela 43. Zaposleni po gospodarskih dejavnostih, regija Koper, 2006 (stanje na dan 31.12.2006)

Gospodarske dejavnosti	Moški	Ženski	Vsi
A Kmetijstvo, lov, gozdarstvo	774	449	1.223
B Ribištvo, ribogojstvo, ribiške storitve	125	17	142
C Rudarstvo	107	19	126
D Predelovalne dejavnosti	7.175	3.615	10.790
E Oskrba z elektriko, plinom in vodo	430	105	535
F Gradbeništvo	5.035	446	5.481
G Trgovina, popravila mot.vozil in izdelkov široke porabe	4.110	3.985	8.095
H Gostinstvo	1.648	2.288	3.936
I Promet, skladiščenje in zveze	5.339	1.361	6.700
J Finančno posredništvo	515	1.181	1.696
K Poslovanje z nepremičninami, najem in poslovne storitve	1.947	1.537	3.484
L Dejavnost javne uprave in obrambe	1.700	1.604	3.304
M Izobraževanje	985	3.404	4.389
N Zdravstvo in socialno varstvo	654	2.638	3.292
O Druge javne, skupne in osebne storitvene dejavnosti	1.812	1.453	3.265
P Zasebna gospodinjstva z zaposlenim osebjem	-	-	-
Q Eksteritorialne organizacije in združenja	-	-	-
Ostalo (konvencije, brezposelni, pomanjkljivi podatki)	992	791	1.783
S K U P A J	33.348	24.893	58.241

Vir podatkov: BS - Tabele 2006, računalniški program Infonet, ZZV KP
Evidenca bolniškega staleža, Slovenija 2006, IVZ RS

Tabela 44. Primeri, izgubljeni dnevi in indeksi BS po gospodarskih dejavnostih, vsi zaposleni za polni delovni čas, regija Koper, 2006

	Primeri	Dnevi	%BS	IO	IF	R
A Kmetijstvo, lov, gozdarstvo	1.030	21.779	4,88%	17,81	84,22	21,14
B Ribištvo, ribogojstvo, ribiške storitve	79	1.892	3,65%	13,32	55,63	23,95
C Rudarstvo	210	2.208	4,80%	17,52	166,67	10,51
D Predelovalne dejavnosti	14.760	234.531	5,96%	21,74	136,79	15,89
E Oskrba z elektriko, plinom in vodo	695	7.593	3,89%	14,19	129,91	10,93
F Gradbeništvo	4.147	64.446	3,22%	11,76	75,66	15,54
G Trgovina, popravila mot. vozil in izdelkov široke porabe	6.243	126.033	4,27%	15,57	77,12	20,19
H Gostinstvo	2.771	75.159	5,23%	19,10	70,40	27,12
I Promet, skladiščenje in zveze	6.322	110.986	4,54%	16,57	94,36	17,56
J Finančno posredništvo	2.420	34.822	5,63%	20,53	142,69	14,39
K Poslovanje z nepremičninami, najem in poslov. storitve	2.024	37.818	2,97%	10,85	58,09	18,68
L Dejavnost javne uprave in obrambe	5.883	72.372	6,00%	21,90	178,06	12,30
M Izobraževanje	5.887	74.309	4,64%	16,93	134,13	12,62
N Zdravstvo in socialno varstvo	5.508	85.950	7,15%	26,11	167,31	15,60
O Druge javne, skupne in osebne storitvene dejavnosti	2.945	60.930	5,11%	18,66	90,20	20,69
P Zasebna gospodinjstva z zaposlenim osebjem	-	-	-	-	-	-
Q Eksteritorialne organizacije in združenja	-	-	-	-	-	-
Ostalo (konvencije, brezposelni, pomanjkljivi podatki)	1.377	43.454	-	-	-	-
S K U P A J	62.301	1.054.282	4,96%	18,10	106,97	16,92

Vir podatkov: BS - Tabele 2006, računalniški program Infonet, ZZV KP
Evidenca bolniškega staleža, Slovenija 2006, IVZ RS

Tabela 45. Primeri, izgubljeni dnevi in indeksi BS po gospodarskih dejavnostih, zaposleni moški za polni delovni čas, regija Koper, 2006

	Primeri	Dnevi	%BS	IO	IF	R
A Kmetijstvo, lov, gozdarstvo	409	9.931	3,52%	12,83	52,84	24,28
B Ribištvo, ribogojstvo, ribiške storitve	51	1.668	3,66%	13,34	40,80	32,71
C Rudarstvo	182	2.065	5,29%	19,30	170,09	11,35
D Predelovalne dejavnosti	7.593	127.278	4,86%	17,74	105,83	16,76
E Oskrba z elektriko, plinom in vodo	511	5.829	3,71%	13,56	118,84	11,41
F Gradbeništvo	3.602	58.677	3,19%	11,65	71,54	16,29
G Trgovina, popravila mot. vozil in izdelkov široke porabe	2.229	41.823	2,79%	10,18	54,23	18,76
H Gostinstvo	776	24.270	4,03%	14,73	47,09	31,28
I Promet, skladiščenje in zveze	4.418	84.154	4,32%	15,76	82,75	19,05
J Finančno posredništvo	400	4.584	2,44%	8,90	77,67	11,46
K Poslovanje z nepremičninami, najem in poslov. storitve	853	17.380	2,45%	8,93	43,81	20,38
L Dejavnost javne uprave in obrambe	2.069	27.763	4,47%	16,33	121,71	13,42
M Izobraževanje	540	9.694	2,70%	9,84	54,82	17,95
N Zdravstvo in socialno varstvo	595	16.567	6,94%	25,33	90,98	27,84
O Druge javne, skupne in osebne storitvene dejavnosti	1.307	25.563	3,87%	14,11	72,13	19,56
P Zasebna gospodinjstva z zaposlenim osebjem	-	-	-	-	-	-
Q Eksteritorialne organizacije in združenja	-	-	-	-	-	-
Ostalo (konvencije, brezposelni, pomanjkljivi podatki)	584	20.735	-	-	-	-
S K U P A J	26.119	477.981	3,93%	14,33	78,32	18,30

Vir podatkov: BS - Tabele 2006, računalniški program Infonet, ZZV KP
Evidenca bolniškega staleža, Slovenija 2006, IVZ RS

Tabela 46. Primeri, izgubljeni dnevi in indeksi BS po gospodarskih dejavnostih, zaposlene ženske za polni delovni čas, regija Koper, 2006

	Primeri	Dnevi	%BS	IO	IF	R
A Kmetijstvo, lov, gozdarstvo	621	11.848	7,23%	26,39	138,31	19,08
B Ribištvo, ribogojstvo, ribiške storitve	28	224	3,61%	13,18	164,71	8,00
C Rudarstvo	28	143	2,06%	7,53	147,37	5,11
D Predelovalne dejavnosti	7.167	107.253	8,13%	29,67	198,26	14,96
E Oskrba z elektriko, plinom in vodo	184	1.764	4,60%	16,80	175,24	9,59
F Gradbeništvo	545	5.769	3,54%	12,93	122,20	10,59
G Trgovina, popravila mot. vozil in izdelkov široke porabe	4.014	84.210	5,79%	21,13	100,73	20,98
H Gostinstvo	1.995	50.889	6,09%	22,24	87,19	25,51
I Promet, skladiščenje in zveze	1.904	26.832	5,40%	19,71	139,90	14,09
J Finančno posredništvo	2.020	30.238	7,01%	25,60	171,04	14,97
K Poslovanje z nepremičninami, najem in poslov. storitve	1.171	20.438	3,64%	13,30	76,19	17,45
L Dejavnost javne uprave in obrambe	3.814	44.609	7,62%	27,81	237,78	11,70
M Izobraževanje	5.347	64.615	5,20%	18,98	157,08	12,08
N Zdravstvo in socialno varstvo	4.913	69.383	7,21%	26,30	186,24	14,12
O Druge javne, skupne in osebne storitvene dejavnosti	1.638	35.367	6,67%	24,34	112,73	21,59
P Zasebna gospodinjstva z zaposlenim osebjem	-	-	-	-	-	-
Q Eksteritorialne organizacije in združenja	-	-	-	-	-	-
Ostalo (konvencije, brezposelni, pomanjkljivi podatki)	793	22.719	-	-	-	-
S K U P A J	36.182	576.301	6,34%	23,15	145,35	15,93

Vir podatkov: BS - Tabele 2006, računalniški program Infonet, ZZV KP
Evidenca bolniškega staleža, Slovenija 2006, IVZ RS

6.1 DOLG BOLNIŠKI STALEŽ PO GOSPODARSKIH DEJAVNOSTIH

Najvišji odstotek BS, daljšega od 365 dni, je bil v dejavnosti javne uprave in obrambe (1,55% BS), sledile so druge javne, skupne in osebne storitvene dejavnosti (1,45% BS), zdravstvo in socialno varstvo (1,29% BS), predelovalne dejavnosti (1,24% BS), ribištvo (1,17% BS) ter promet, skladiščenje in zveze (0,98% BS).

Število izgubljenih dni dolgotrajnega bolniškega staleža na zaposlenega delavca (IO) je bilo največje v dejavnosti javne uprave in obrambe (5,64 dni), sledile so druge javne, skupne in osebne storitvene dejavnosti (5,28 dni), zdravstvo in socialno

varstvo (4,70 dni), predelovalne dejavnosti (4,52 dni), ribištvo (4,26 dni) ter promet, skladiščenje in zveze (3,57 dni).

Od 1.000 zaposlenih delavcev je bilo največ delavcev v dolgotrajnem BS v **dejavnosti javne uprave in obrambe** (10,3 delavcev), sledile so druge javne, skupne in osebne storitvene dejavnosti (8 delavcev), zdravstvo in socialno varstvo (7,3 delavcev), predelovalne dejavnosti (7,1 delavec), ribištvo (7 delavcev) ter promet, skladiščenje in zveze (6 delavcev).

Pregled dolgega BS po gospodarskih dejavnostih in spolu je pokazal, da so imeli:

- moški;**
- najvišji odstotek BS v zdravstvu in socialnem varstvu (2,71% BS), ribištvo (1,33% BS), predelovalnih dejavnostih (1,27%)
 - tudi največ izgubljenih dni / zaposlenega delavca v so imeli v zdravstvu in socialnem varstvu (9,88 dni), ribištvo (4,84 dni), predelovalnih dejavnostih (4,65 dni)
 - ravno tako je tudi IF za dolg BS najvišji v zdravstvu in socialnem varstvu (12,2 na 1.000 delavcev), ribištvo (8 na 1.000 delavcev), predelovalnih dejavnostih (7,5 na 1.000 delavcev)
 - najdaljše povprečno trajanje dolgega BS v zdravstvu in socialnem varstvu (808 dni), trgovskih dejavnostih (675,9 dni), gradbeništvo (671,6 dni)
- ženske;**
- najvišji odstotek BS v drugih javnih, skupnih in osebnih storitvenih dejavnostih (2,64% BS), dejavnosti javne uprave in obrambe (2,12% BS), oskrbi z električno energijo, plinom in vodo (1,72% BS)
 - tudi največ izgubljenih dni / zaposleno delavko v drugih javnih, skupnih in osebnih storitvenih dejavnostih (9,63 dni), dejavnosti javne uprave in obrambe (7,75 dni), oskrbi z električno energijo, plinom in vodo (6,30 dni)
 - od 1.000 delavk je bilo največ delavk v dolgem BS v dejavnosti javne uprave in obrambe (15 delavk), v drugih javnih, skupnih in osebnih storitvenih dejavnostih (13,1 delavk), oskrbi z električno energijo, plinom in vodo (9,5 delavk)

- najdaljše povprečno trajanje dolgega BS v izobraževanju (829,25 dni),
trgovskih dejavnostih (758,03 dni), drugih javnih, skupnih in osebnih
storitvenih dejavnostih (736,68 dni)

Tabela 47. Primeri, izgubljeni dnevi in indeksi dolgotrajnega BS po gospodarskih dejavnostih, vsi zaposleni za polni delovni čas, regija Koper, 2006

	Primeri	Dnevi	%BS	IO	IF	R
A Kmetijstvo, lov, gozdarstvo	7	3.824	0,86%	3,13	0,57	546,29
B Ribištvo, ribogojstvo, ribiške storitve	1	605	1,17%	4,26	0,70	605,00
C Rudarstvo	0	0	0,00%	0,00	0,00	0,00
D Predelovalne dejavnosti	77	48.811	1,24%	4,52	0,71	633,91
E Oskrba z elektriko, plinom in vodo	1	661	0,34%	1,24	0,19	661,00
F Gradbeništvo	14	9.403	0,47%	1,72	0,26	671,64
G Trgovina, popravila mot. vozil in izdelkov široke porabe	38	28.148	0,95%	3,48	0,47	740,74
H Gostinstvo	22	13.677	0,95%	3,47	0,56	621,68
I Promet, skladiščenje in zveze	40	23.904	0,98%	3,57	0,60	597,60
J Finančno posredništvo	7	3.565	0,58%	2,10	0,41	509,29
K Poslovanje z nepremičninami, najem in poslov. storitve	11	4.887	0,38%	1,40	0,32	444,27
L Dejavnost javne uprave in obrambe	34	18.645	1,55%	5,64	1,03	548,38
M Izobraževanje	18	13.190	0,82%	3,01	0,41	732,78
N Zdravstvo in socialno varstvo	24	15.460	1,29%	4,70	0,73	644,17
O Druge javne, skupne in osebne storitvene dejavnosti	26	17.254	1,45%	5,28	0,80	663,62
P Zasebna gospodinjstva z zaposlenim osebjem	-	-	-	-	-	-
Q Eksteritorialne organizacije in združenja	-	-	-	-	-	-
Ostalo (konvencije, brezposelni, pomanjkljivi podatki)	16	9.440	-	-	-	-
SKUPAJ	336	211.474	0,99%	3,63	0,58	629,39

Vir podatkov: BS - Tabele 2006, računalniški program Infonet, ZZV KP
Evidenca bolniškega staleža, Slovenija 2006, IVZ RS

Tabela 48. Primeri, izgubljeni dnevi in indeksi dolgotrajnega BS po gospodarskih dejavnostih, zaposleni moški za polni delovni čas, regija Koper, 2006

	Primeri	Dnevi	%BS	IO	IF	R
A Kmetijstvo, lov, gozdarstvo	3	1.387	0,49%	1,79	0,39	462,33
B Ribištvo, ribogojstvo, ribiške storitve	1	605	1,33%	4,84	0,80	605,00
C Rudarstvo	0	0	0,00%	0,00	0,00	0,00
D Predelovalne dejavnosti	54	33.368	1,27%	4,65	0,75	617,93
E Oskrba z elektriko, plinom in vodo	0	0	0,00%	0,00	0,00	0,00
F Gradbeništvo	14	9.403	0,51%	1,87	0,28	671,64
G Trgovina, popravila mot. vozil in izdelkov široke porabe	8	5.407	0,36%	1,32	0,19	675,88
H Gostinstvo	9	5.239	0,87%	3,18	0,55	582,11
I Promet, skladiščenje in zveze	30	17.968	0,92%	3,37	0,56	598,93
J Finančno posredništvo	1	498	0,26%	0,97	0,19	498,00
K Poslovanje z nepremičninami, najem in poslov. storitve	8	3.592	0,51%	1,84	0,41	449,00
L Dejavnost javne uprave in obrambe	10	6.212	1,00%	3,65	0,59	621,20
M Izobraževanje	6	3.239	0,90%	3,29	0,61	539,83
N Zdravstvo in socialno varstvo	8	6.464	2,71%	9,88	1,22	808,00
O Druge javne, skupne in osebne storitvene dejavnosti	7	3.257	0,49%	1,80	0,39	465,29
P Zasebna gospodinjstva z zaposlenim osebjem	-	-	-	-	-	-
Q Eksteritorialne organizacije in združenja	-	-	-	-	-	-
Ostalo (konvencije, brezposelni, pomanjkljivi podatki)	9	5.117	-	-	-	-
S K U P A J	168	101.756	0,84%	3,05	0,50	605,69

Vir podatkov: BS - Tabele 2006, računalniški program Infonet, ZZV KP
Evidenca bolniškega staleža, Slovenija 2006, IVZ RS

Tabela 49. Primeri, izgubljeni dnevi in indeksi dolgotrajnega BS po gospodarskih dejavnostih, zaposlene ženske za polni delovni čas, regija Koper, 2006

	Primeri	Dnevi	%BS	IO	IF	R
A Kmetijstvo, lov, gozdarstvo	4	2.437	1,49%	5,43	0,89	609,25
B Ribištvo, ribogojstvo, ribiške storitve	0	0	0,00%	0,00	0,00	0,00
C Rudarstvo	0	0	0,00%	0,00	0,00	0,00
D Predelovalne dejavnosti	23	15.443	1,17%	4,27	0,64	671,43
E Oskrba z elektriko, plinom in vodo	1	661	1,72%	6,30	0,95	661,00
F Gradbeništvo	0	0	0,00%	0,00	0,00	0,00
G Trgovina, popravila mot. vozil in izdelkov široke porabe	30	22.741	1,56%	5,71	0,75	758,03
H Gostinstvo	13	8.438	1,01%	3,69	0,57	649,08
I Promet, skladiščenje in zveze	10	5.936	1,19%	4,36	0,73	593,60
J Finančno posredništvo	6	3.067	0,71%	2,60	0,51	511,17
K Poslovanje z nepremičninami, najem in poslov. storitve	3	1.295	0,23%	0,84	0,20	431,67
L Dejavnost javne uprave in obrambe	24	12.433	2,12%	7,75	1,50	518,04
M Izobraževanje	12	9.951	0,80%	2,92	0,35	829,25
N Zdravstvo in socialno varstvo	16	8.996	0,93%	3,41	0,61	562,25
O Druge javne, skupne in osebne storitvene dejavnosti	19	13.997	2,64%	9,63	1,31	736,68
P Zasebna gospodinjstva z zaposlenim osebjem	-	-	-	-	-	-
Q Eksteritorialne organizacije in združenja	-	-	-	-	-	-
Ostalo (konvencije, brezposelni, pomanjkljivi podatki)	7	4.323	-	-	-	-
S K U P A J	168	109.718	1,21%	4,41	0,67	653,08

Vir podatkov: BS - Tabele 2006, računalniški program Infonet, ZZV KP
Evidenca bolniškega staleža, Slovenija 2006, IVZ RS

PRILOGA

POTRDILO O UPRAVIČENI ZADRŽANOSTI OD DELA

079634015

1 - IZVAJALEC ŠTEVILKA IZVAJALCA _____ _____ (naziv izvajalca)	2 - OSEBNI ZDRAVNIK ŠTEVILKA ZDRAVNIKA _____ _____ (imenski žig)
3 - ZAVAROVANA OSEBA _____ (številka zavarovane osebe) _____ (datum roj.) _____ (zavar. podlaga) _____ (enota ZZSZ zavarovanja) M-1 Ž-2 _____ (priimek) _____ (ime) _____ (ulica, h. št.) POŠTA _____ KRAJ _____	4 - DRUŽINSKI ČLAN _____ (priimek) _____ (ime) _____ (datum roj.) 1 - OTROK 2 - ZAKONEC <input type="checkbox"/>
7 - ZAVEZANEC NAZIV _____ <input type="checkbox"/> _____ reg. št. _____ šifra dejavnosti zap. št. potrdila	5 - PRVI DAN ZADRŽANOSTI OD _____
9 - NAPOTEN NA IK NAPOTEN NA IK DNE _____ POSTOPEK ZAKLJUČEN DA	6 - ZADNJI DAN ZADRŽANOSTI ZA DIAGNOZO ZA RAZLOG ZA PLAČNIKA DA DA DA
11 - RAZLOG ZADRŽANOSTI 01 - BOLEZEN 07 - TRANSPLANTACIJA 02 - POŠKODBA IZVEN DELA 08 - IZOLACIJA <input type="checkbox"/> 03 - POKLICNA BOLEZEN 09 - SPREMSTVO 04 - POŠKODBA PRI DELU 10 - USPOSABLJANJE ZA REHABILITACIJO OTROKA 05 - POŠ. PO TRETJI OSEBI IZVEN DELA 11 - POŠKODBA NASTALA PRI AKTIVNOSTIH IZ 18. ČLENA ZAKONA 06 - NEGA PRVI DAN ZADRŽANOSTI ZA RAZLOG _____	8 - MNENJE ZK ZADRŽAN PO MNENJU ZK ŠT. _____ 1. I. STOPNJE <input type="checkbox"/> 2. II. STOPNJE _____ DO _____
KRAJ _____ DNE _____ (podpis zdravnika)	10 - ZADRŽANOST OD DELA ZA POLNI DEL. ČAS OD: _____ DO _____ ZA KRAJŠI DELOVNI ČAS OD: _____ DO _____ DOLŽAN DELATI _____ UR NA DAN
12 - INVALIDNOST INVALID <input type="checkbox"/> 1. I. kat. 2. II. kat. 3. III. kat.	